



Aardkundig Fundamentalisme in de Achterhoek

**We zijn niet ontheemd, maar we zijn ontaard. Dat resulteert in een landschap waarin regenwater zo snel mogelijk wordt afgevoerd, natuur vanuit Europa zwaar beschermd moet worden, infrastructuur dwars door land en gevoel slijt en waar een disbalans in landbouw en wonen is gekomen. Om een nieuw toekomstperspectief te bieden introduceren wij een nieuwe, fictieve religie:
Aardkundig Fundamentalisme.**

Aardkundig Fundamentalisme in de Achterhoek

7
religieuze
stappen

Slide 4 - 5

7
overstijgende
vergezichten

Slide 6 - 21

Achterhoek
Waar wij
willen wonen

Slide 23-24

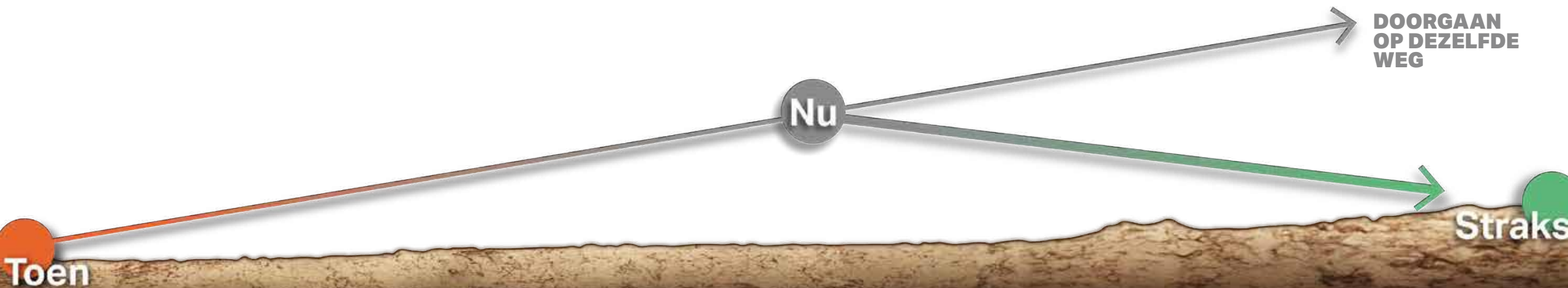
Horizonscan

Slide 25 - 26

Voorbeeld 1
Landgoed Keppel

Voorbeeld 2
Miste

Slide 27 - 35



7 religieuze stappen

om geheemd én geaard te worden



1. *Het onschuldige aardkundige fundament erkennen*



2. *Reinigend water in communicerende vaten*



3. *Bezielde natuur om te eren*



4. *Identiteit om niet te verloochenen*



5. *(Nog) meer kuisheid begeren in de landbouw*



6. *Infrastructuur met eerbied gebruiken*



7. *Woningbouw voor ons en onze naasten*

**DOORGAAN
OP DEZELFDE
WEG**

Nu

Straks

Toen

Het Aardkundig Fundament

7 overstijgende vergezichten

waarmee we toekomstperspectief schetsen



Straks

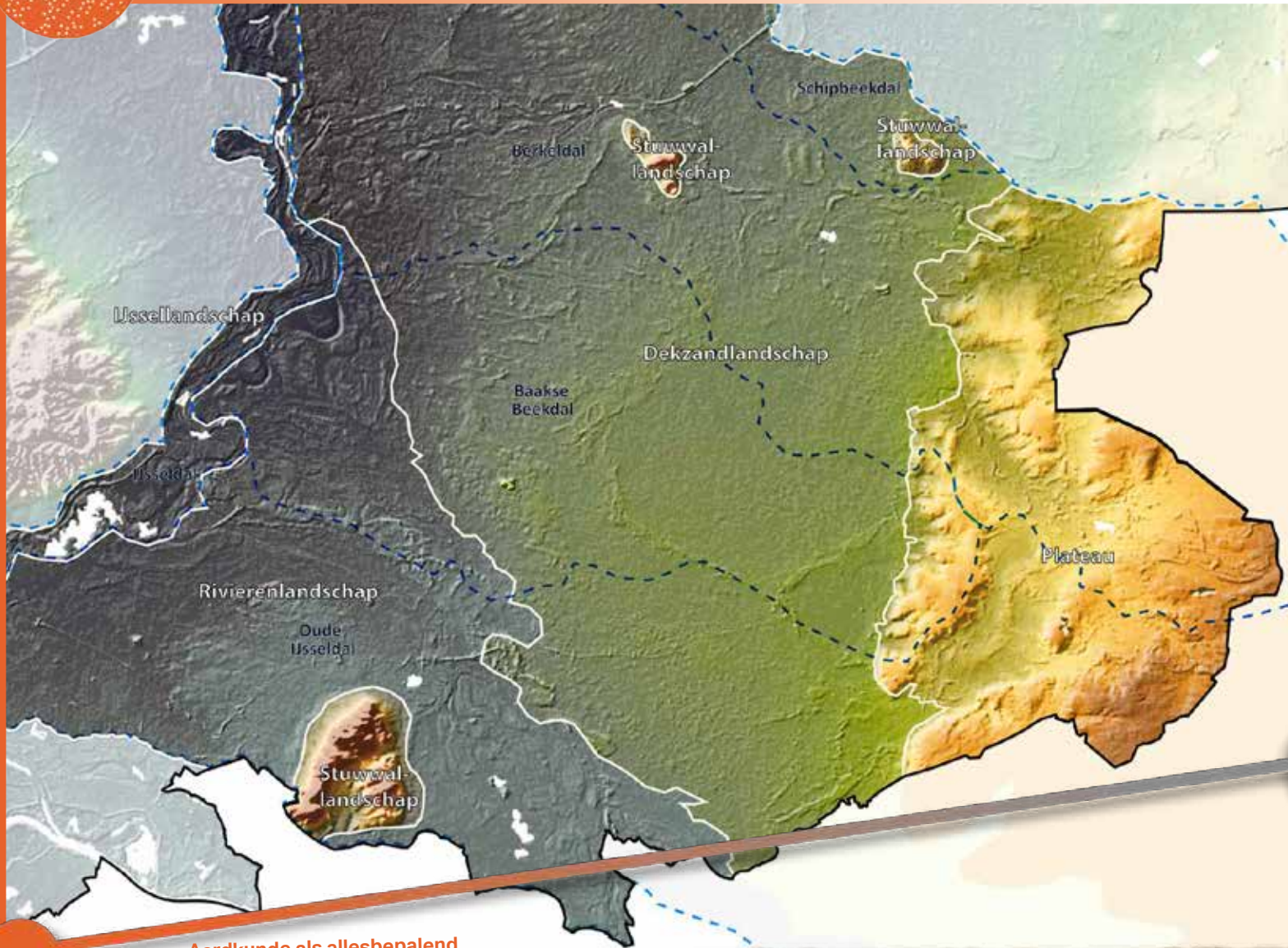
Toen en Nu



1. Het Aardkundig Fundament



Stap 1. Het onschuldige aardkundige fundament erkennen



Aardkunde als allesbepalend

Toen

Het Aardkundig Fundament

Willen we de jeugd in de toekomst laten daldeejen, dan moeten we even stoppen met deurdonderen.



Nu

Het landschap als maakbare wereld



Overstijgend vergezicht 1: Aarddoop in de naam van een Aardkundig Fundament dat onschendbaar is voor elk type besluitvorming.

Onderzoeken

Uitleggen

Begrip

Wetboek van het Aardkundig Fundament

Formele afspraken

Aantonen

Community bouwen

Basis voor al het (ruimtelijk) handelen

Rentmeesterschap

Gevoel

DOOP



BELEIDENIS voor ambtenaren en bestuurders



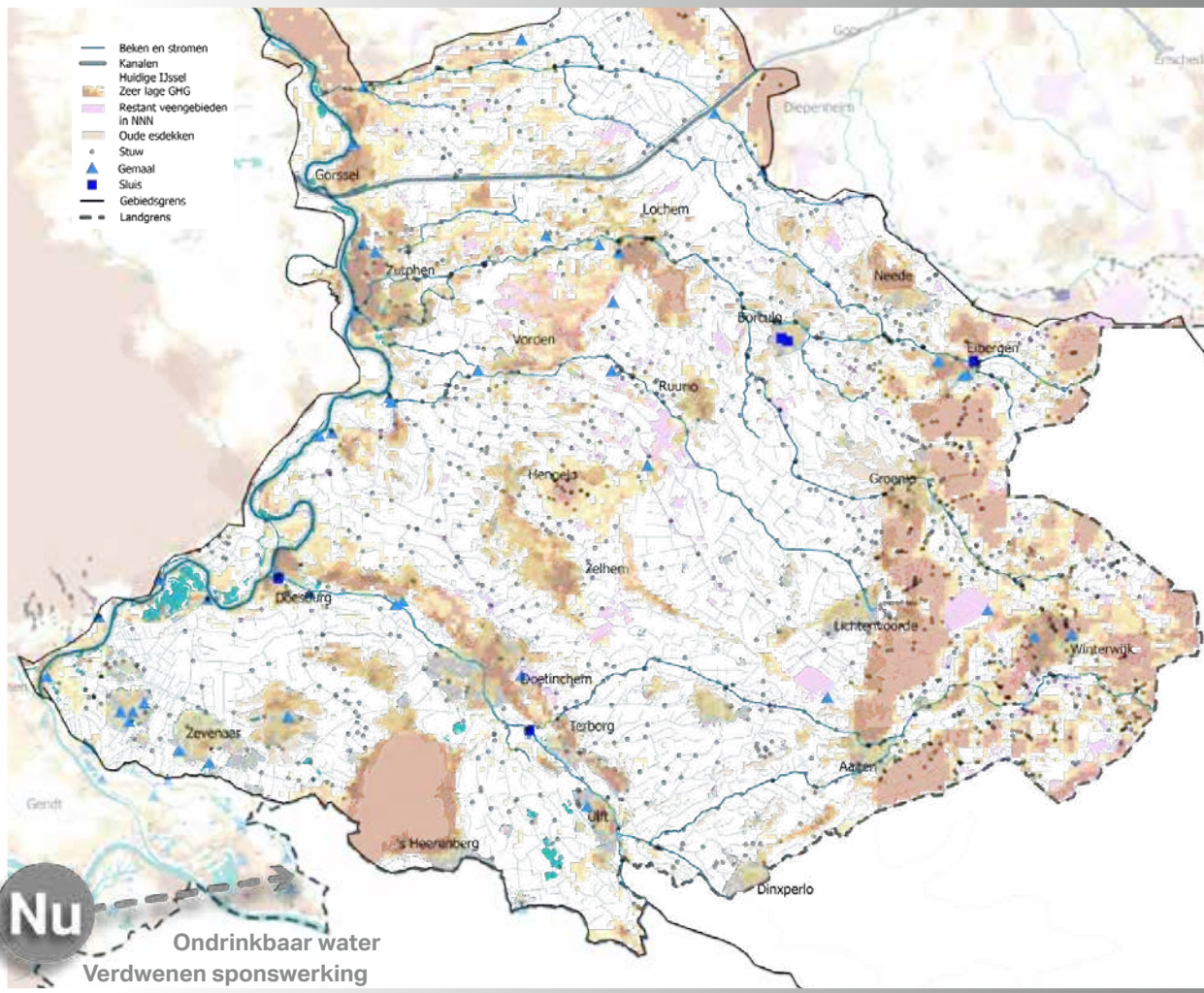
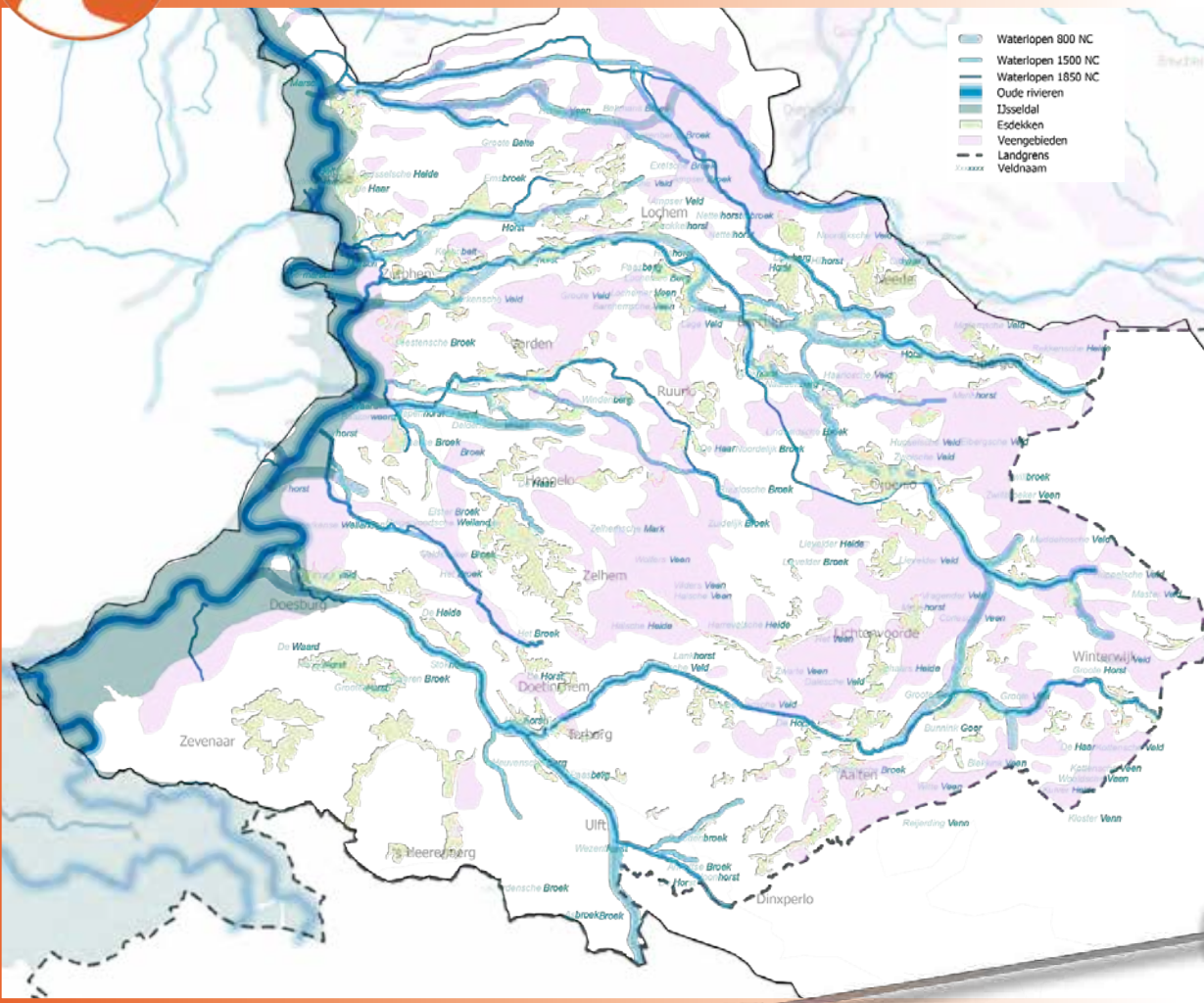
Het Aardkundig Fundament is onschendbaar voor elk type besluitvorming

Het Aardkundig Fundament

Straks



Stap 2. Reinigend water in communicerende vaten



Toen

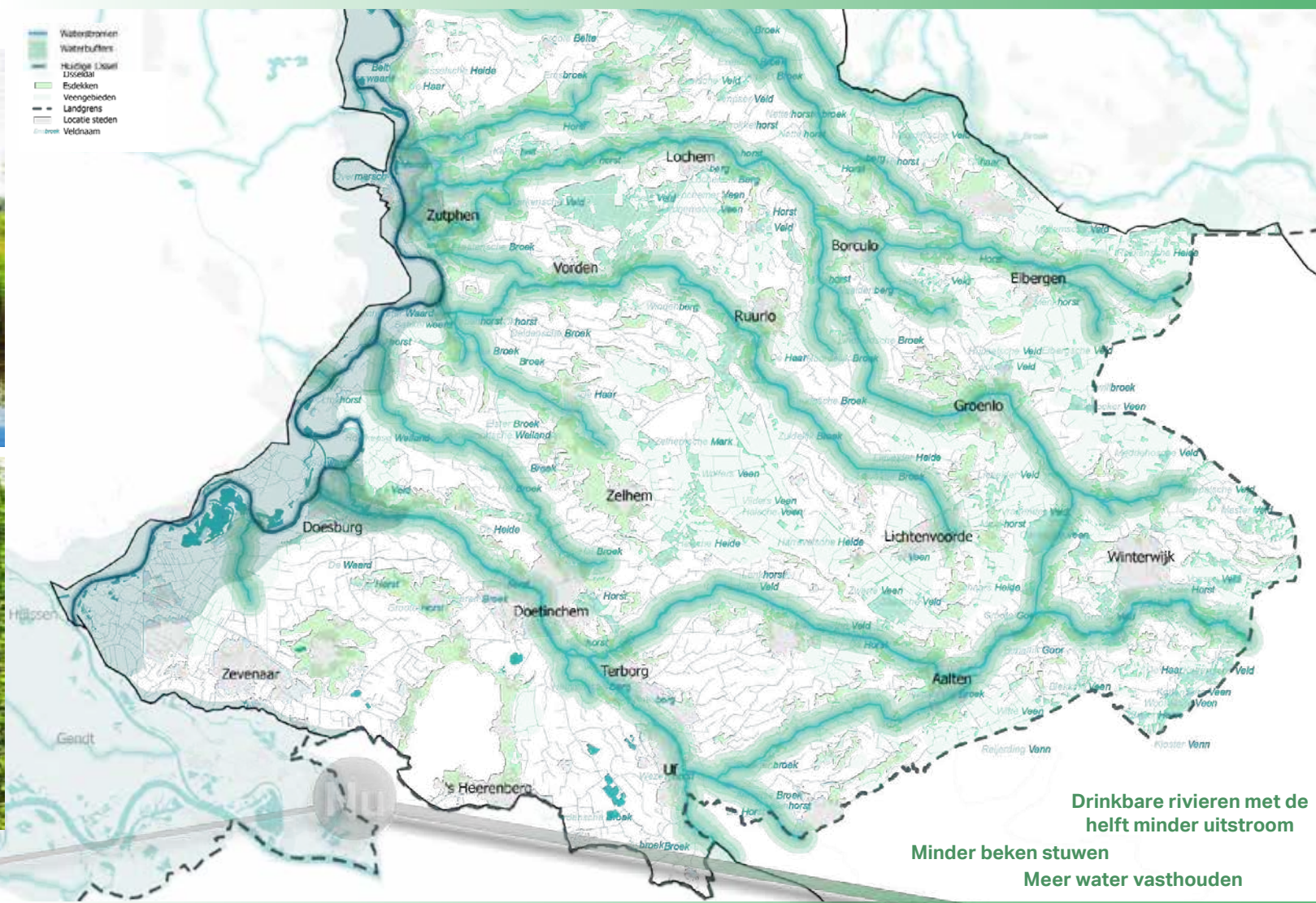
Dikke veenpakketten
 Drinkbaar water
 Beperkte waterafvoer
 Ongestuwde beken

Nu

Ondrinkbaar water
 Verdwenen sponswerking
 Zeer sterke waterafvoer
 Gestuwde beken

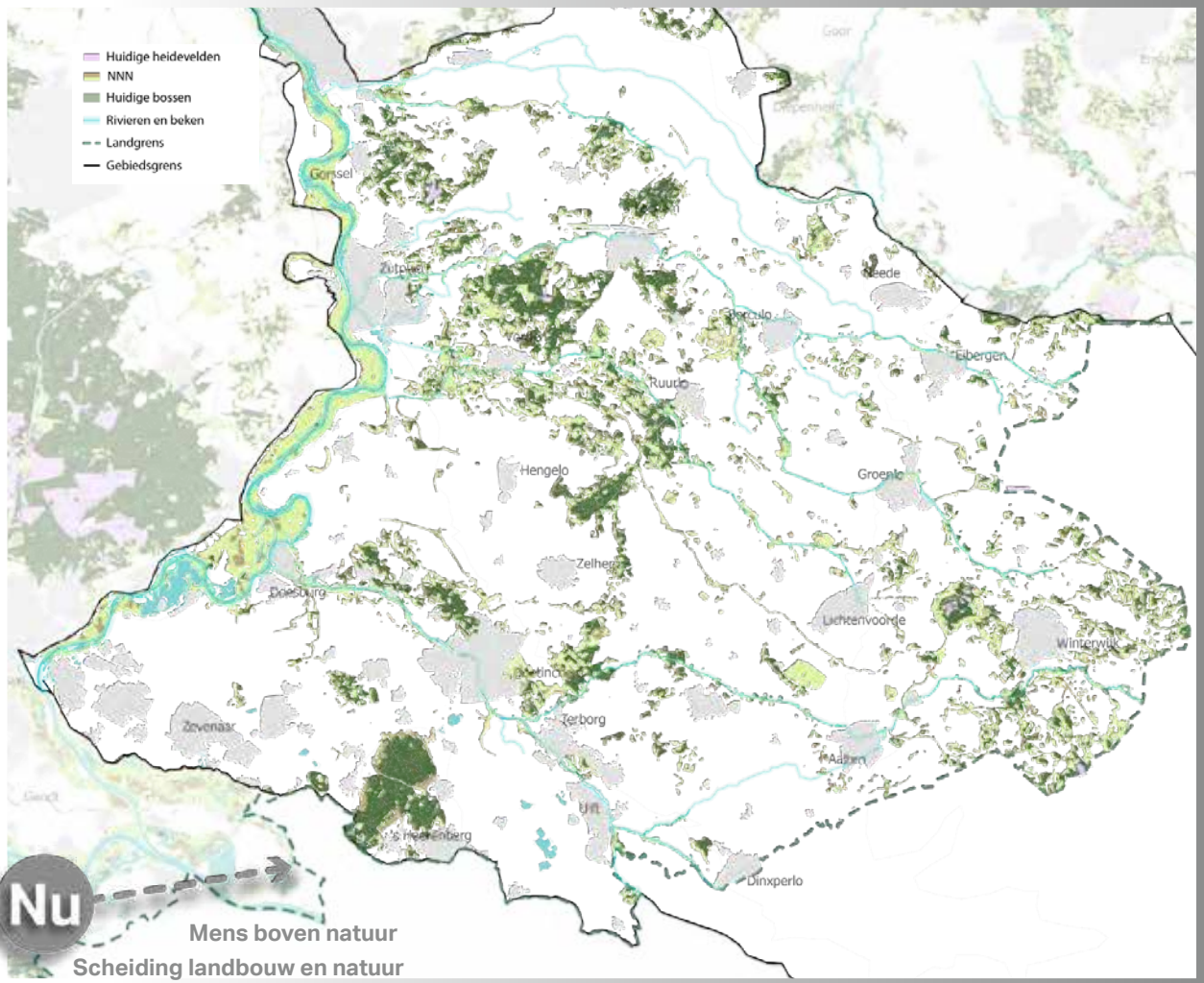
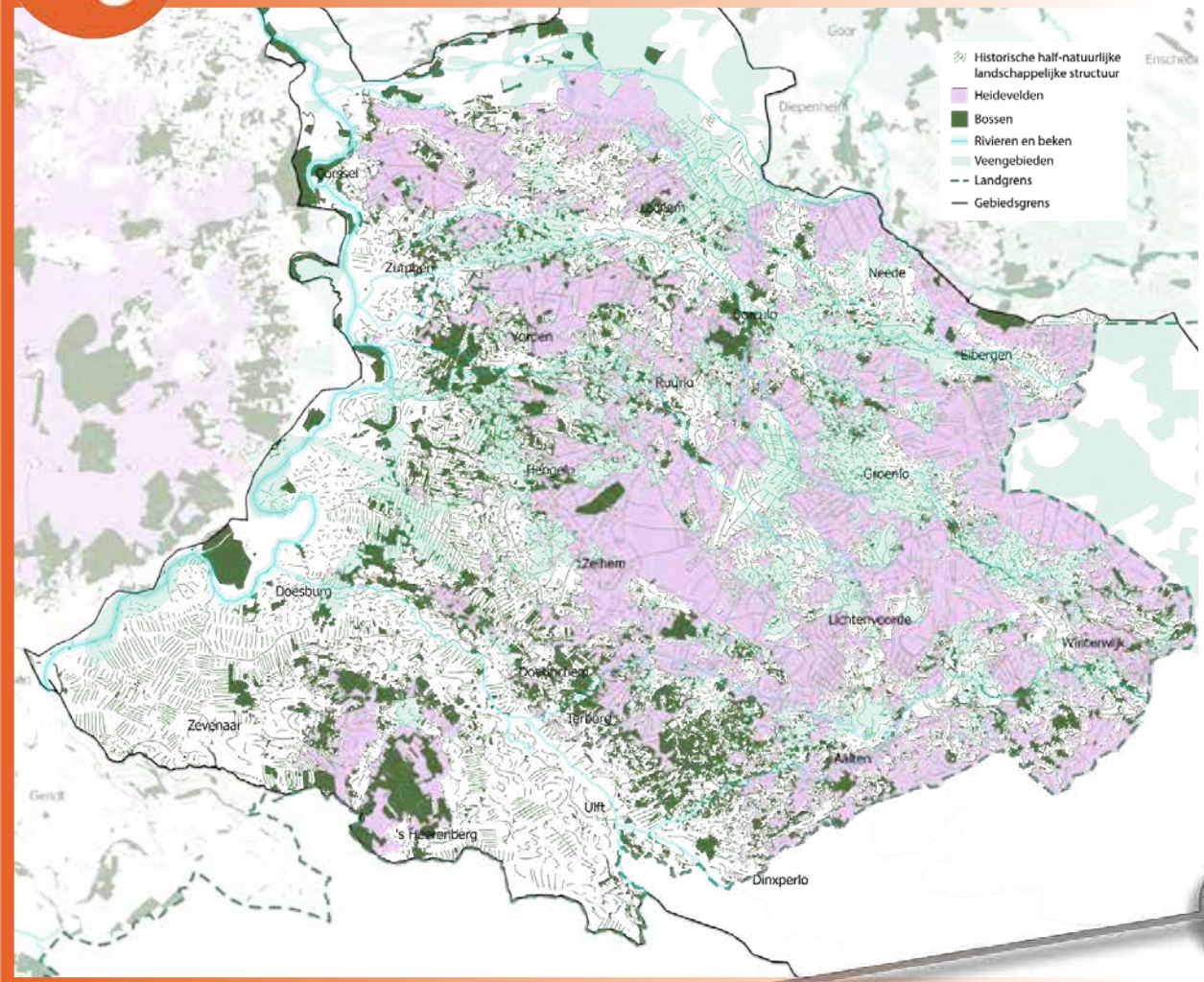
Het Aardkundig Fundament

Overstijgend vergezicht 2: één grote vistrap en drinkbaar water





Stap 3. Bezielde natuur om te eren



Nu

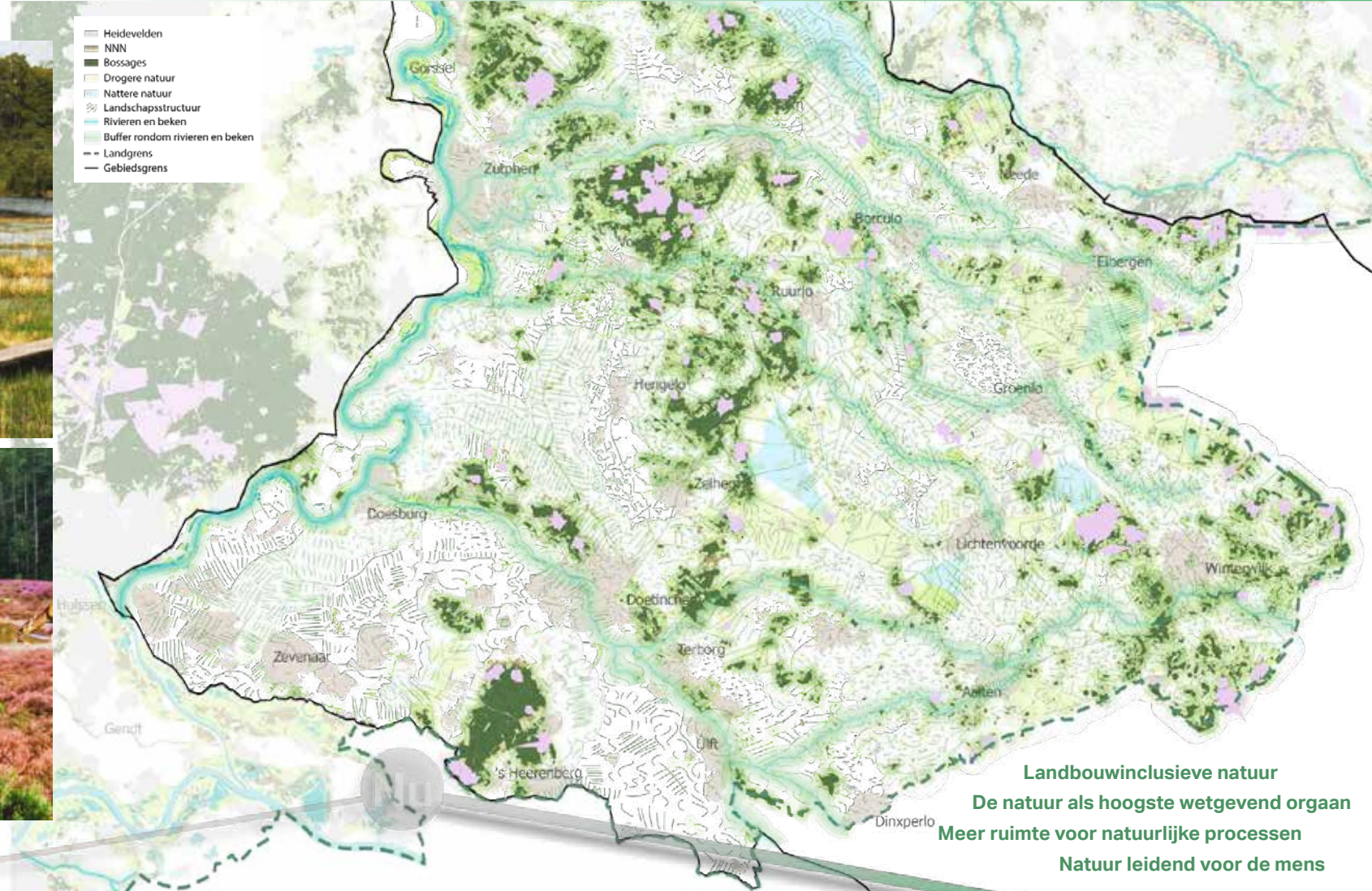
Mens boven natuur
Scheiding landbouw en natuur
Natuur weggedrukt
Landgebruik leidend over processen

Oer bos en natuur
Mens met natuur
Natuurlijke processen leidend
Halfnatuurlijke cultuurlandschappen

Toen Het Aardkundig Fundament



Overstijgend vergezicht 3: de natuur als rechter

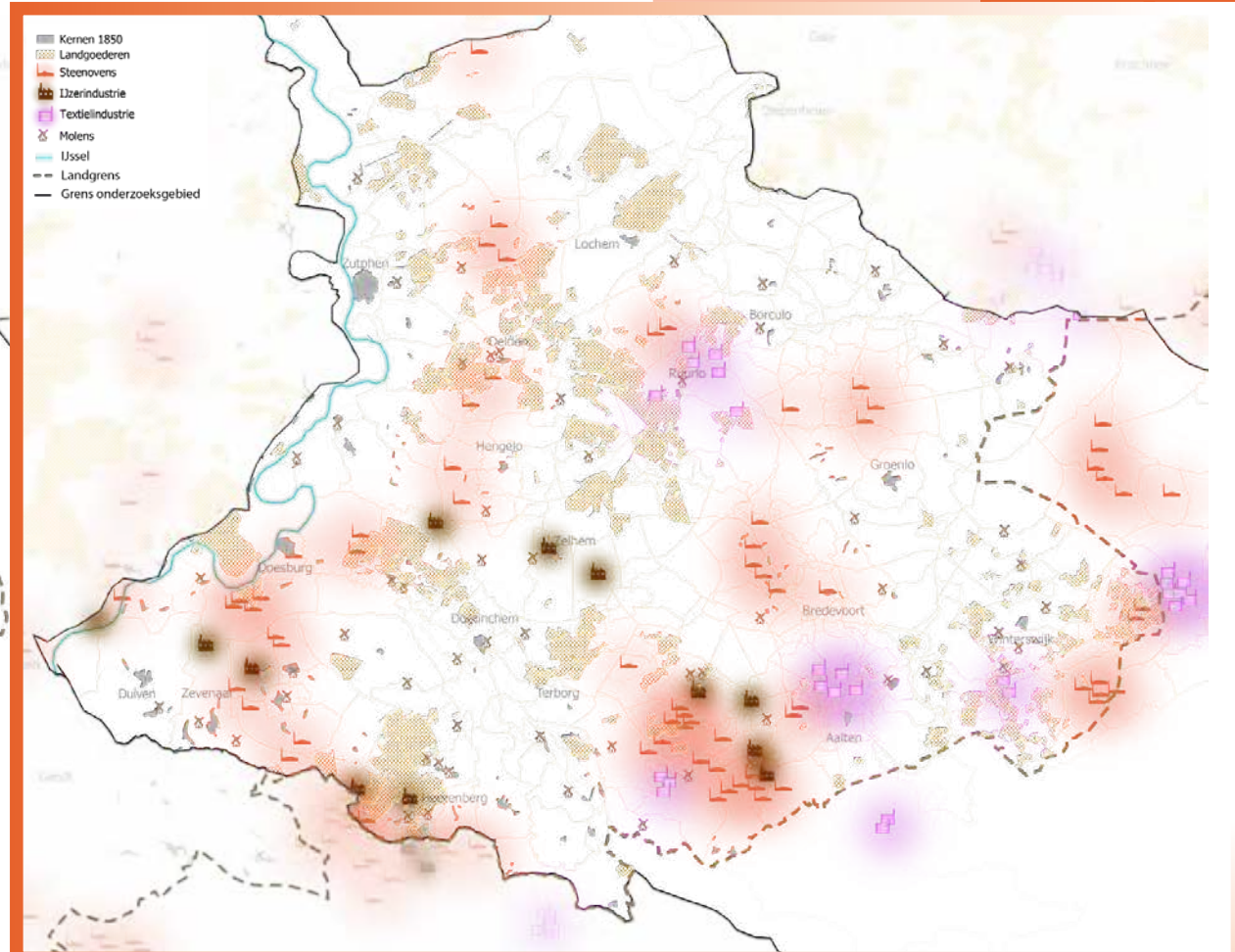
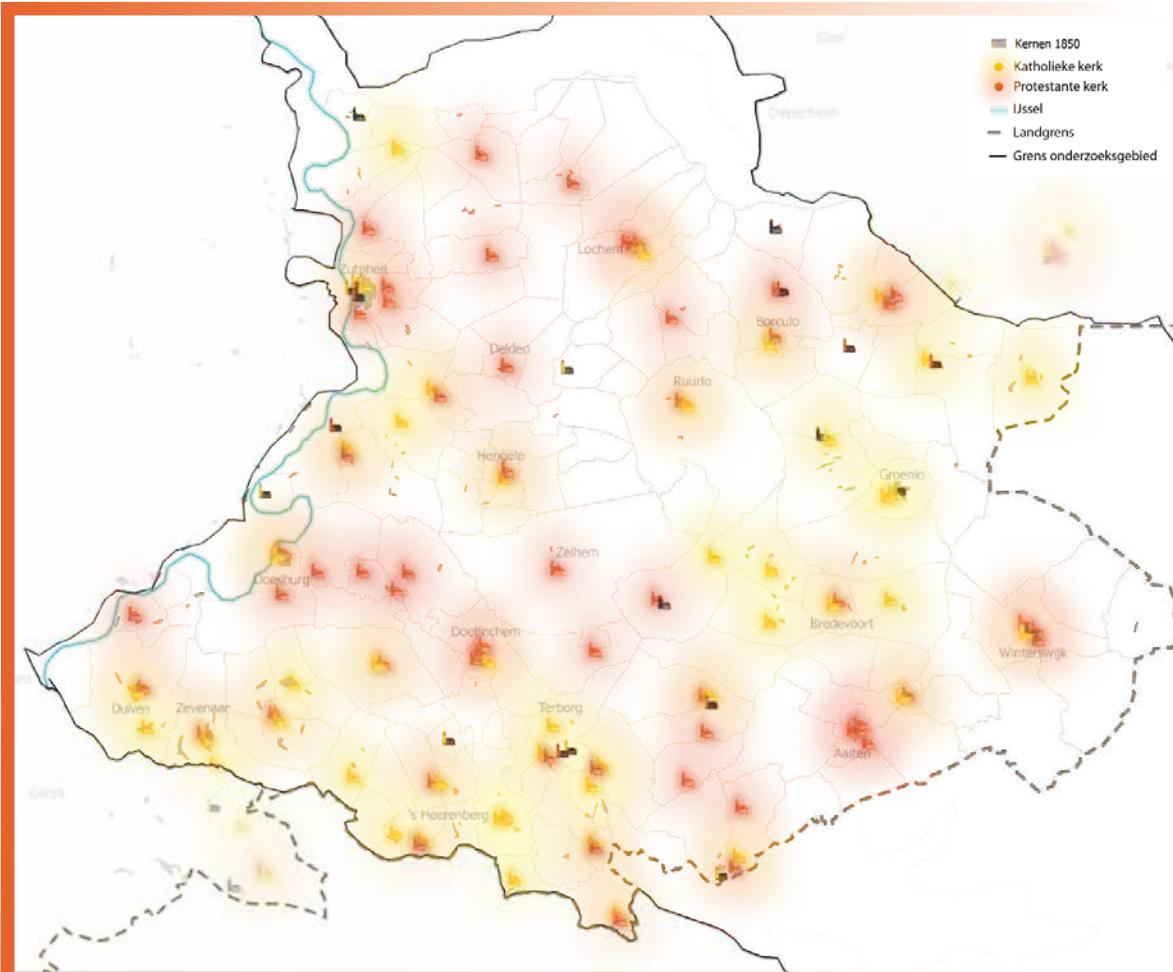
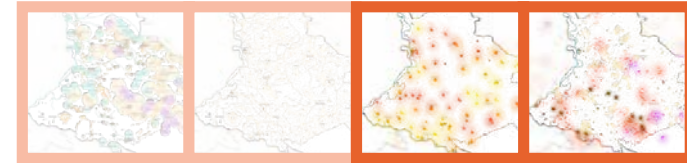


Landbouwinclusieve natuur
 De natuur als hoogste wetgevend orgaan
 Meer ruimte voor natuurlijke processen
 Natuur leidend voor de mens





Stap 4. Identiteit om niet te verloochenen

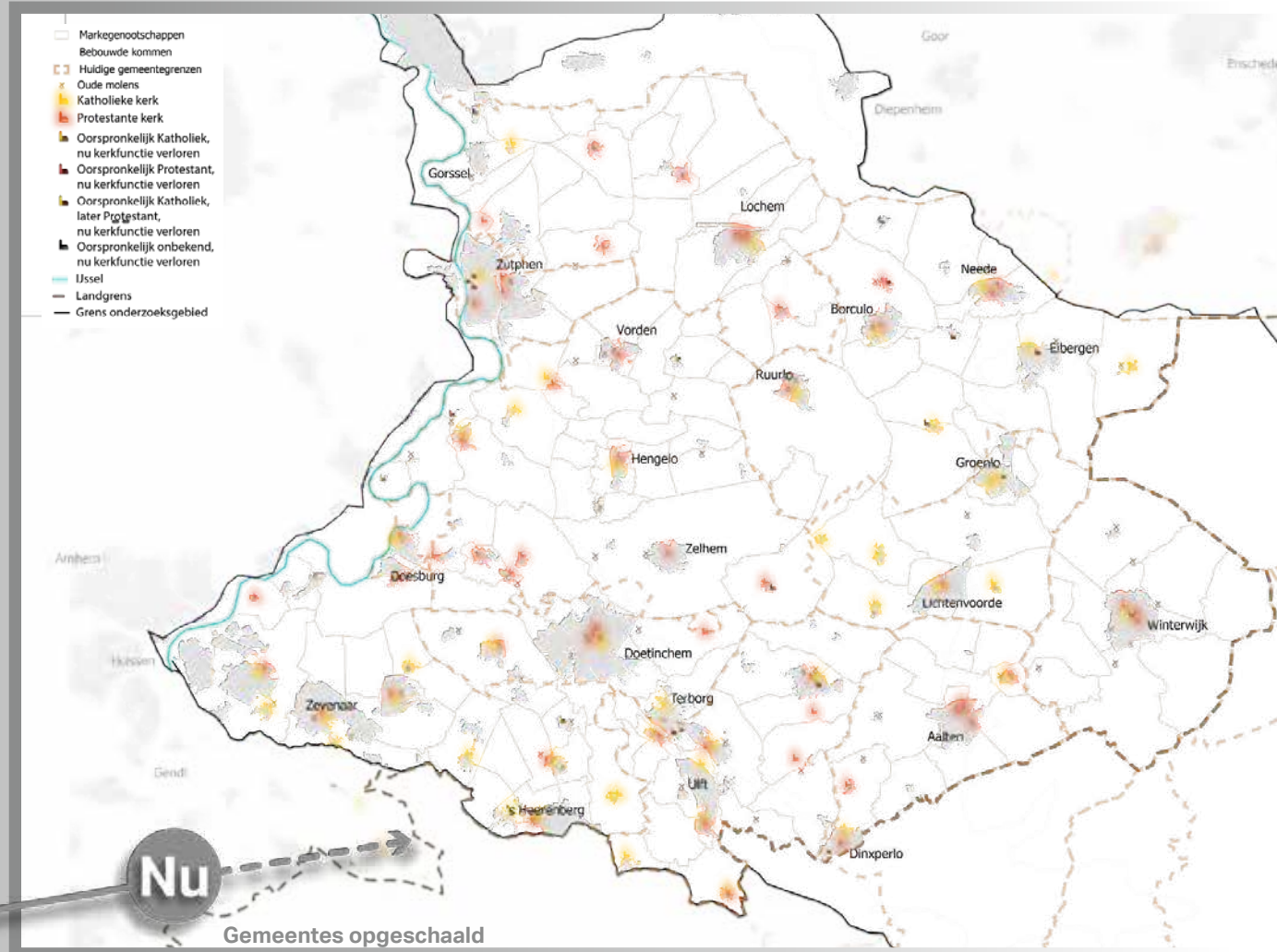


Kerken als bakens Ondergrond bepaalt activiteit
 Industrie als drager van lokale trots
 Geaarde economie



Stap 4. Identiteit om niet te verloochenen

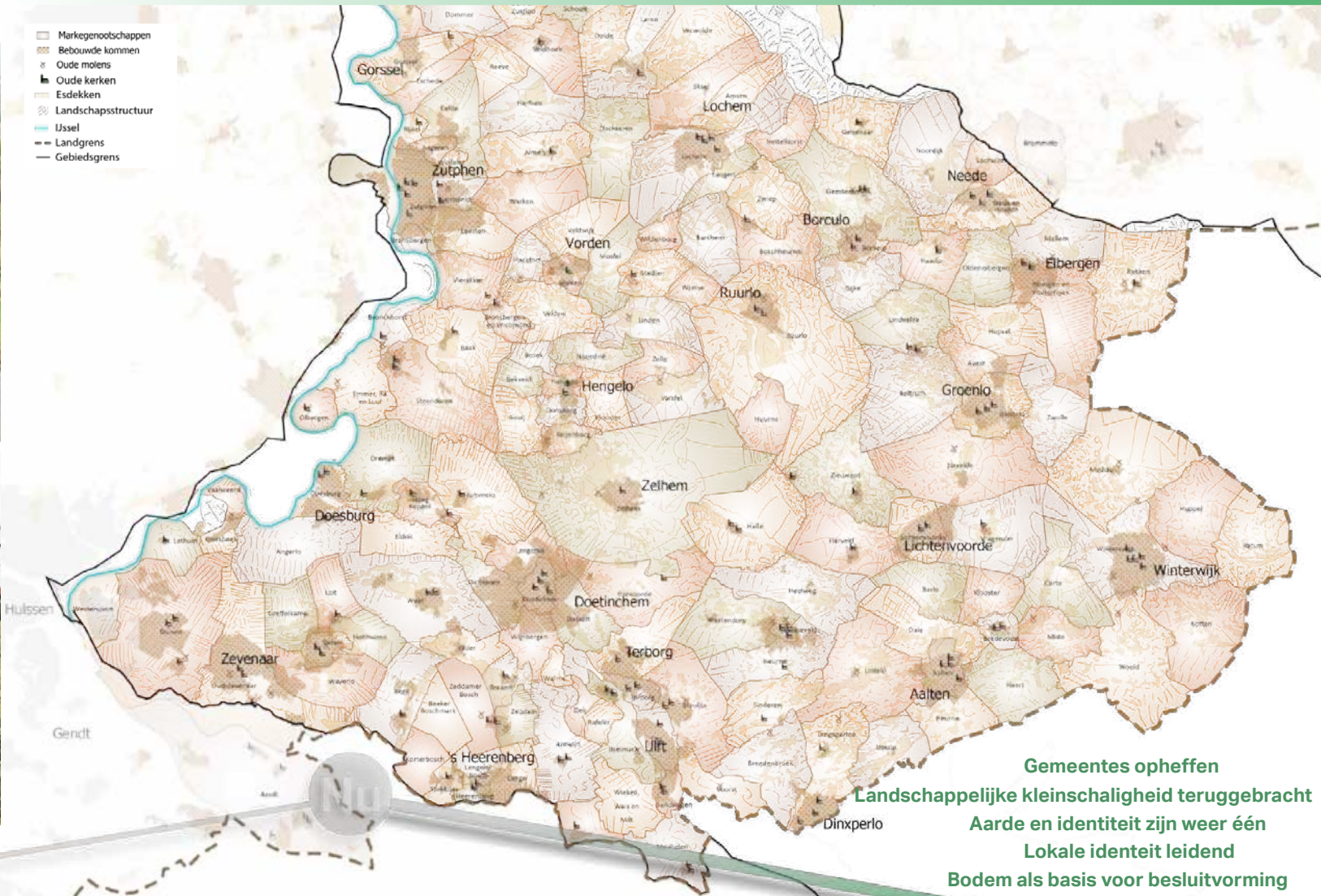
“Interessante opbrengst uit onze werksessies met de bewoners was dat er, in tegenstelling tot wat vaak gedacht wordt, geen ‘tussenidentiteit’ in de Achterhoek bestaat. Je bent Achterhoeker én je behoort tot je eigen, kleine dorpslandschap. Nieuwe gemeenten, oude gemeenten en oude heerlijkheden zijn voor de identiteit van de Achterhoeker totaal niet relevant.”



Schaalvergroting leidend
Geïnstitutioneerde organisaties zonder identiteit



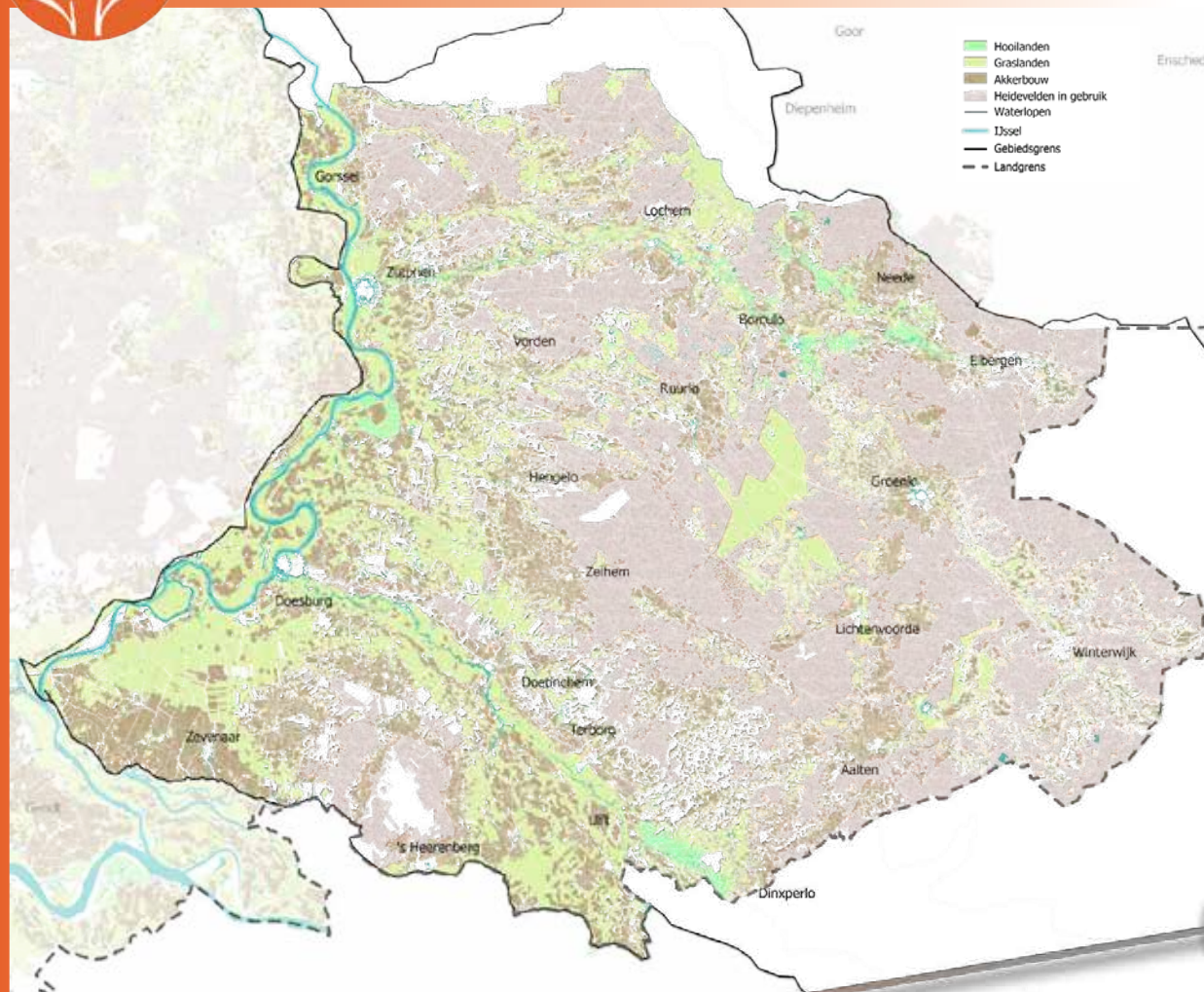
Overstijgend vergezicht 4: geheemde en geaarde buurtschappen



Gemeentes opheffen
Landschappelijke kleinschaligheid teruggebracht
Aarde en identiteit zijn weer één
Lokale identiteit leidend
Bodem als basis voor besluitvorming



Stap 5. (Nog) meer kuisheid begeren in de landbouw



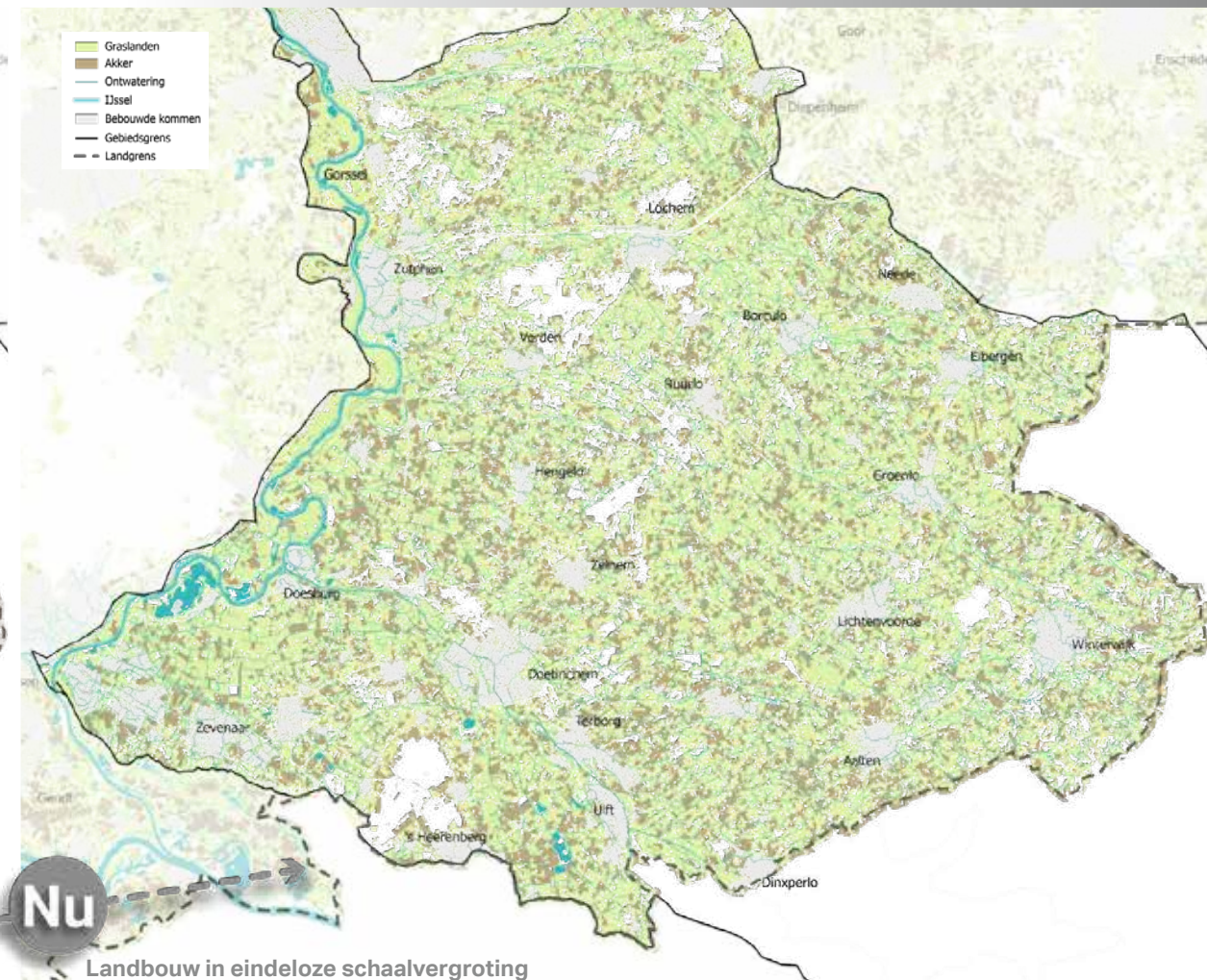
Kleinschalige landbouw

Productie voor lokale afzet

Bodem en water gebonden

Gemengde landbouw

Toen



Nu

Landbouw in eindeloze schaalvergroting

Kwantiteit over kwaliteit

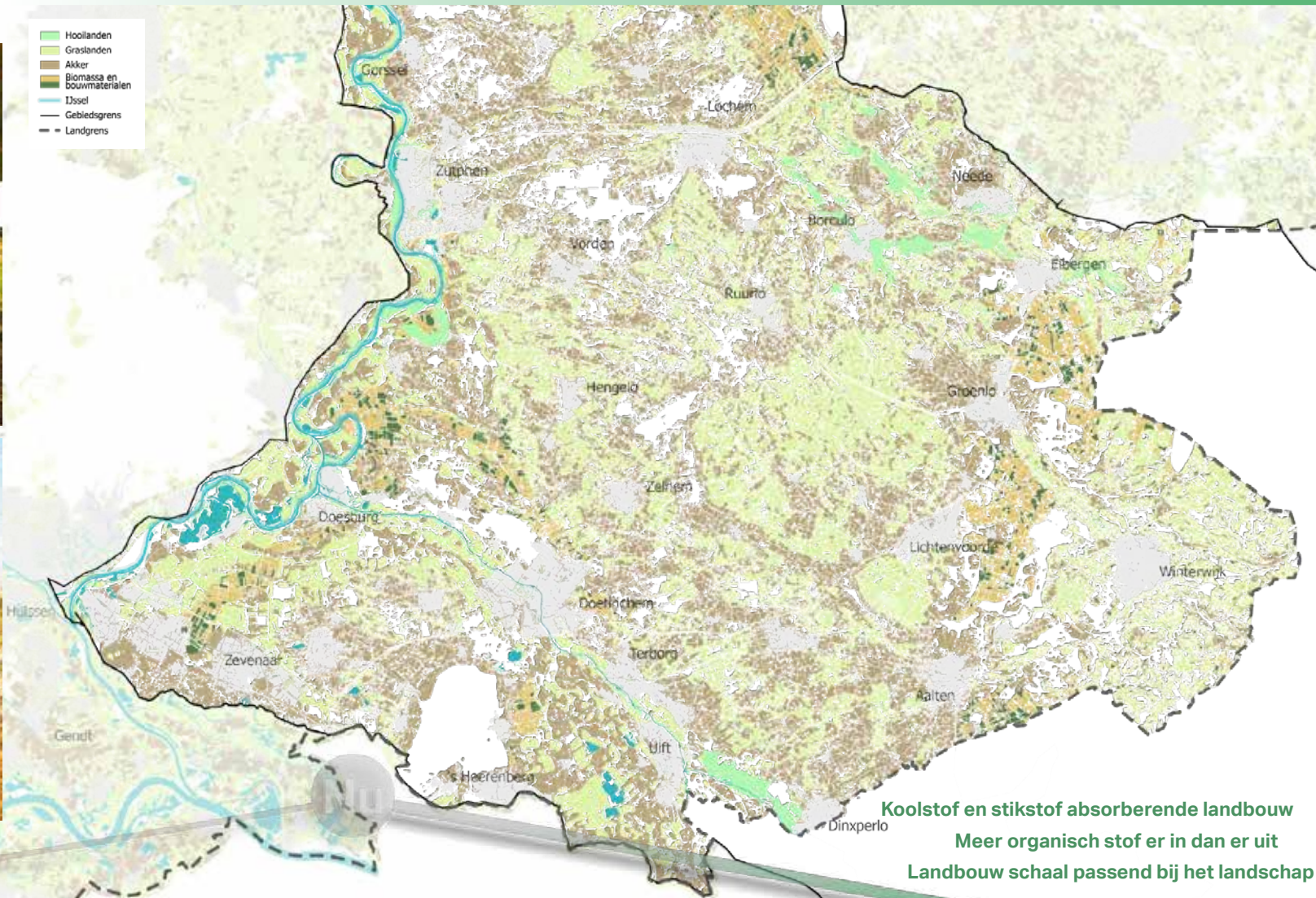
Productie is footloose Grootschalige monoculturen

Landschap is een industrie

Het Aardkundig Fundament



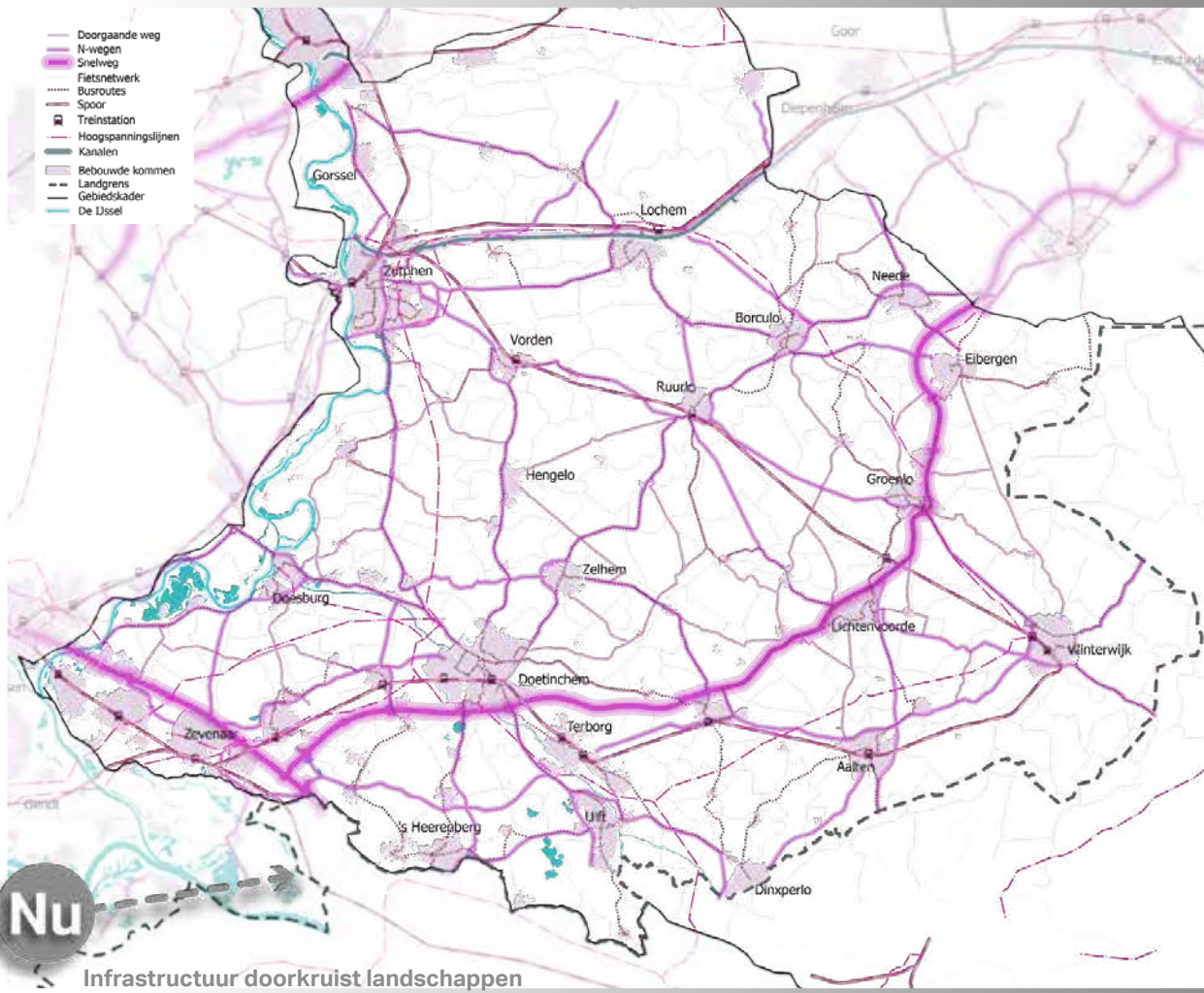
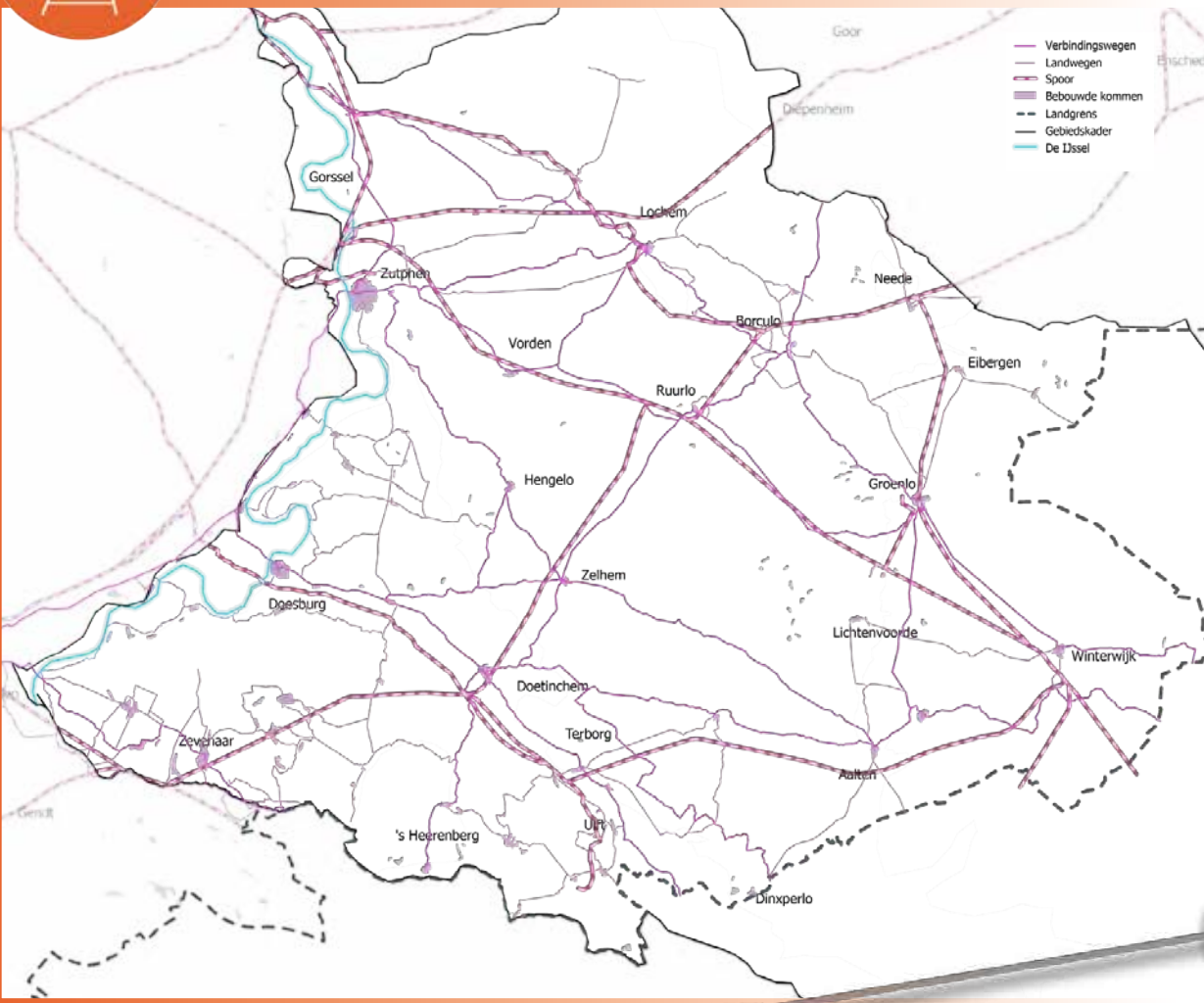
Overstijgend vergezicht 5: stikstof- en koolstofabsorberende landbouw



Koolstof en stikstof absorberende landbouw
Meer organisch stof er in dan er uit
Landbouw schaal passend bij het landschap



Stap 6. Infrastructuur met eerbied gebruiken



Activiteit en vestiging bepalen infrastructuur

Infrastructuur passend binnen landschap

Infrastructuur groeit mee met de vraag

Nu

Infrastructuur doorkruist landschappen

Infrastructuur als vestigingsvoorwaarde

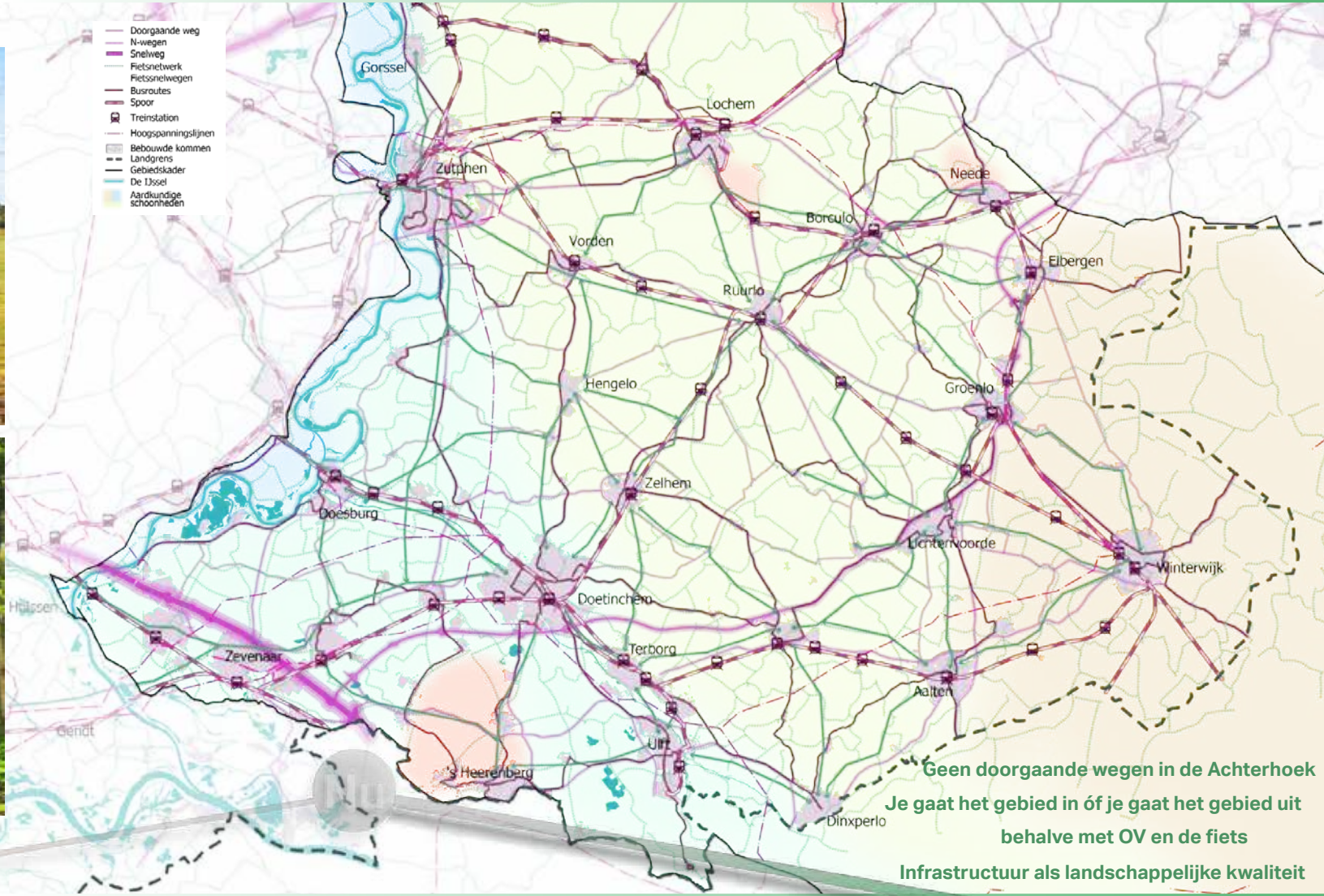
Grote nadruk op auto als transportmiddel

Toen

Het Aardkundig Fundament

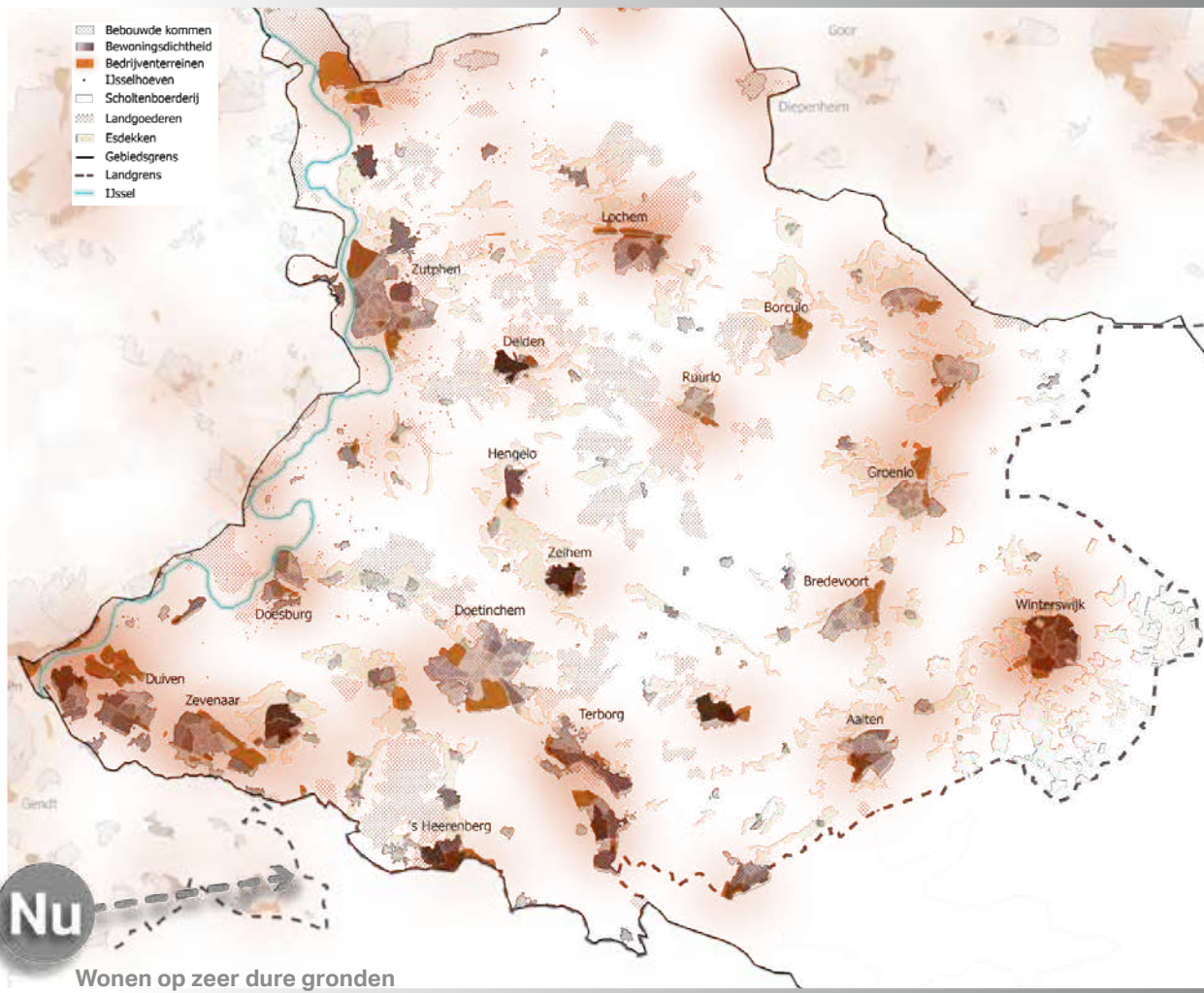
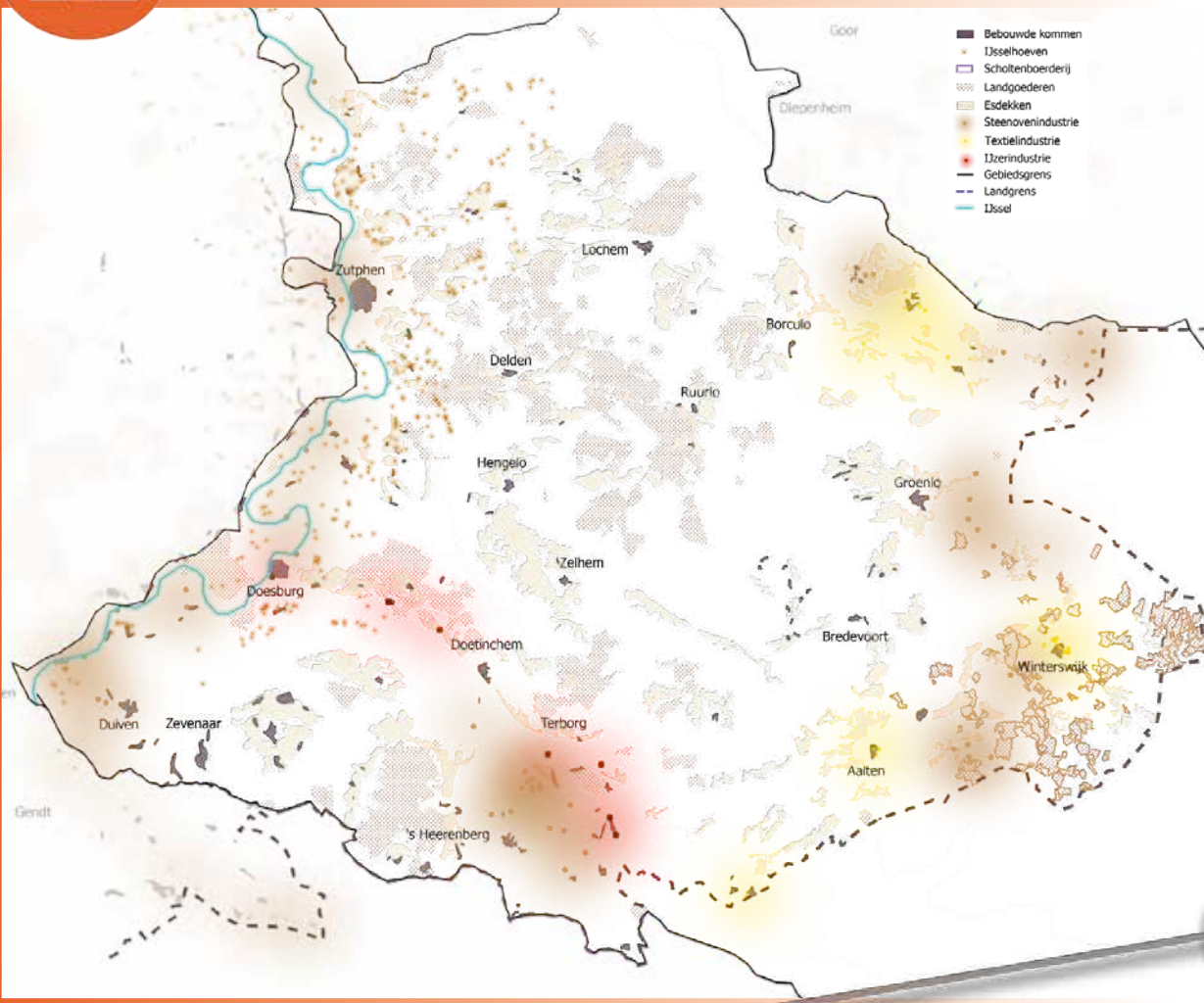


Overstijgend vergezicht 6: *Parkways* langs aardkundige schoonheden





Stap 7. Woningbouw en werk voor ons en onze naasten



Wonen is bodem gebonden

Kleinschalige woonclustering

Wonen verzorgt de voorzieningen

Nu

Wonen op zeer dure gronden

Woningbouw als grootschalige projecten

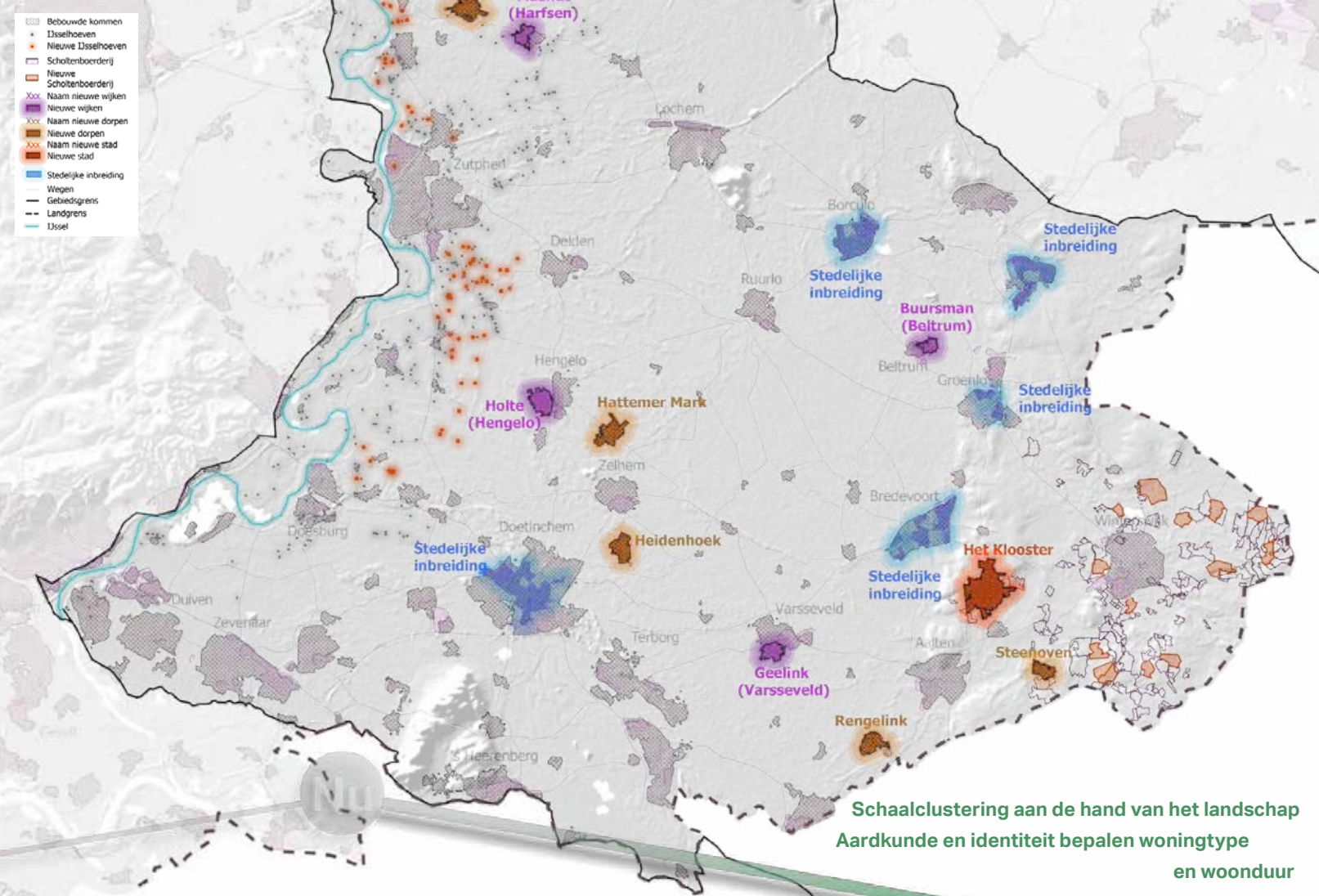
Voorzieningen als voorwaarde voor wonen

Toen

Het Aardkundig Fundament



Overstijgend vergezicht 7: aardkunde en identiteit bepalen woningbouw



Aardkundig Fundamentalisme in de Achterhoek

7
religieuze
stappen

Slide 4 - 5

7
overstijgende
vergezichten

Slide 6 - 21

Achterhoek
Waar wij
willen wonen

Slide 23-24

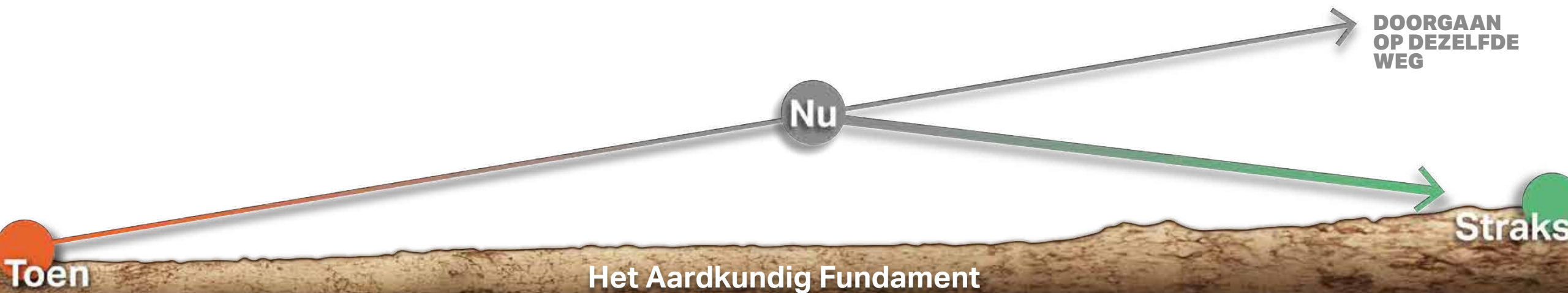
Horizonscan

Slide 25 - 26

Voorbeeld 1
Landgoed Keppel

Voorbeeld 2
Miste

Slide 27 - 35



Achterhoek

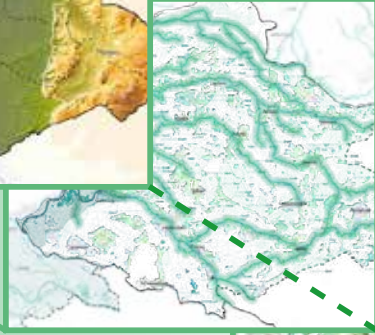
Waar wij willen wonen

vergezicht

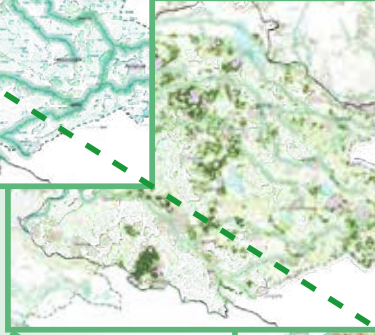
1



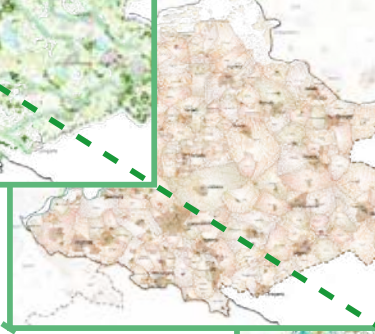
2



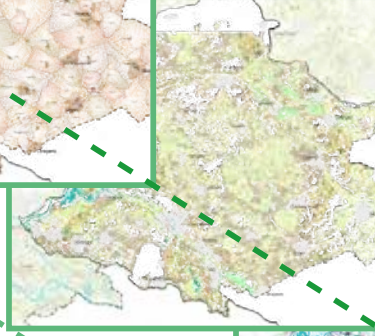
3



4



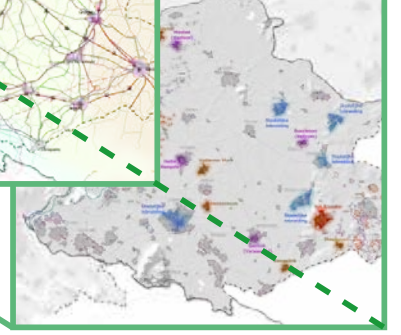
5



6



7



Achterhoek

Hier willen wij wonen



**Tijdelijke beleidstermen, zoals KRW, Natura 2000, GNN en PPLG,
zijn kleine, vergankelijke schakels op weg naar de brede horizon van
het Aardkundig Fundamentalisme.**

**Het zijn facilitators om een horizon van zeven overstijgende
vergezichten te bereiken, in een foutloos Achterhoeks landschap.**

Eén grote vistrap en drinkbare rivieren, sloten en beken

Natuur als rechter

Aarde en identiteit zijn één

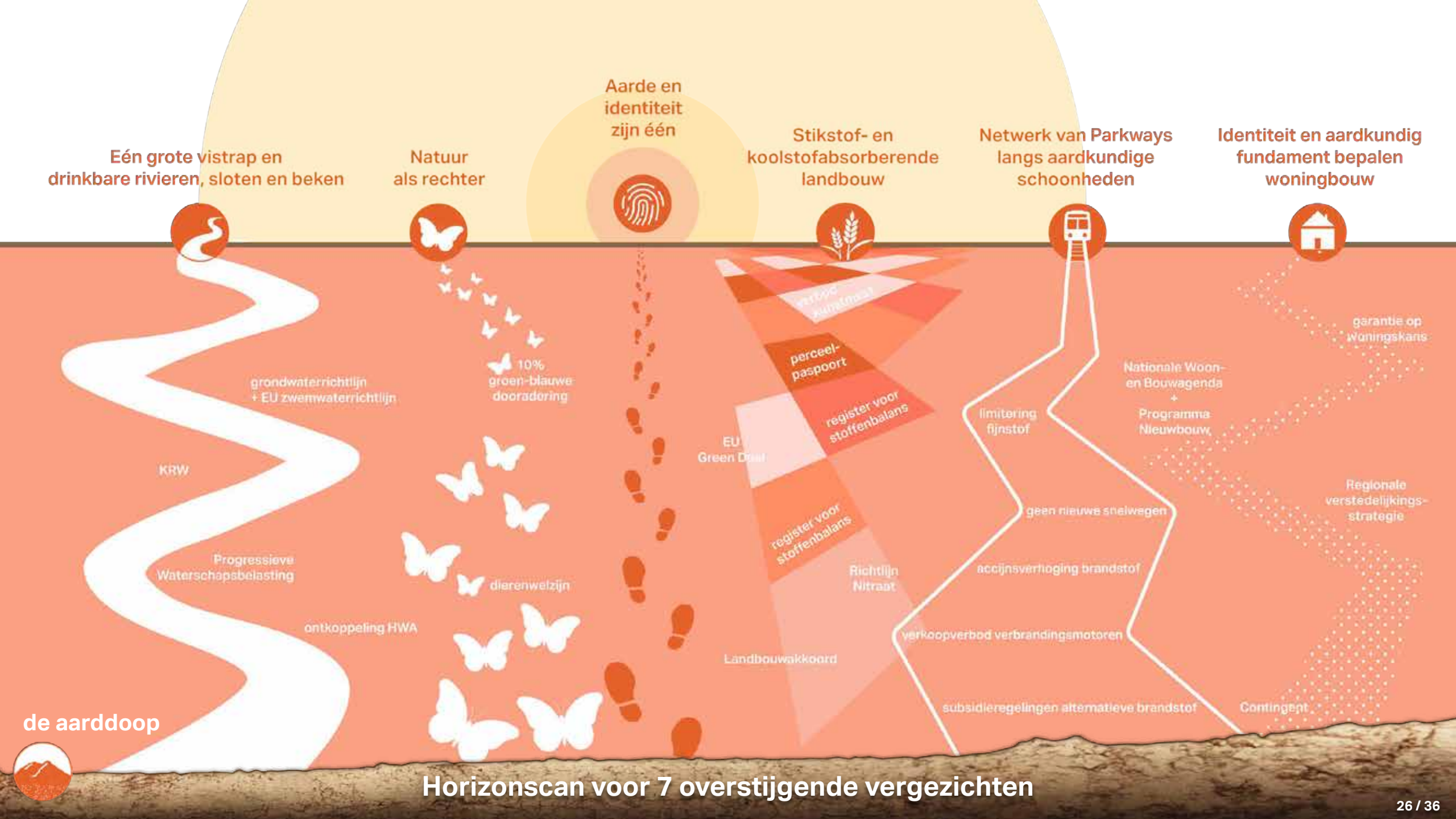
Stikstof- en koolstofabsorberende landbouw

Netwerk van Parkways langs aardkundige schoonheden

Identiteit en aardkundig fundament bepalen woningbouw

de aarddoop

Horizonscan voor 7 overstijgende vergezichten





Meanderend water in dal van de Oude IJssel.
Wonen, bos en boeren op hoge delen.
Hooiland in de lage delen.



Inzijing op de flanken van de Oude IJssel.
Hooilanden in het dal met akkers op de hoge koppen.
Vrij stromend water,



Afwisseling van hoog, laag, nat en droog.
Extensief grondgebruik.



Landgoed overkruist drie dorpsgemeenschappen en
claimt een eigen identiteit.



Akkerbouw op de hoge delen, wei- en hooiland op de
lage delen.



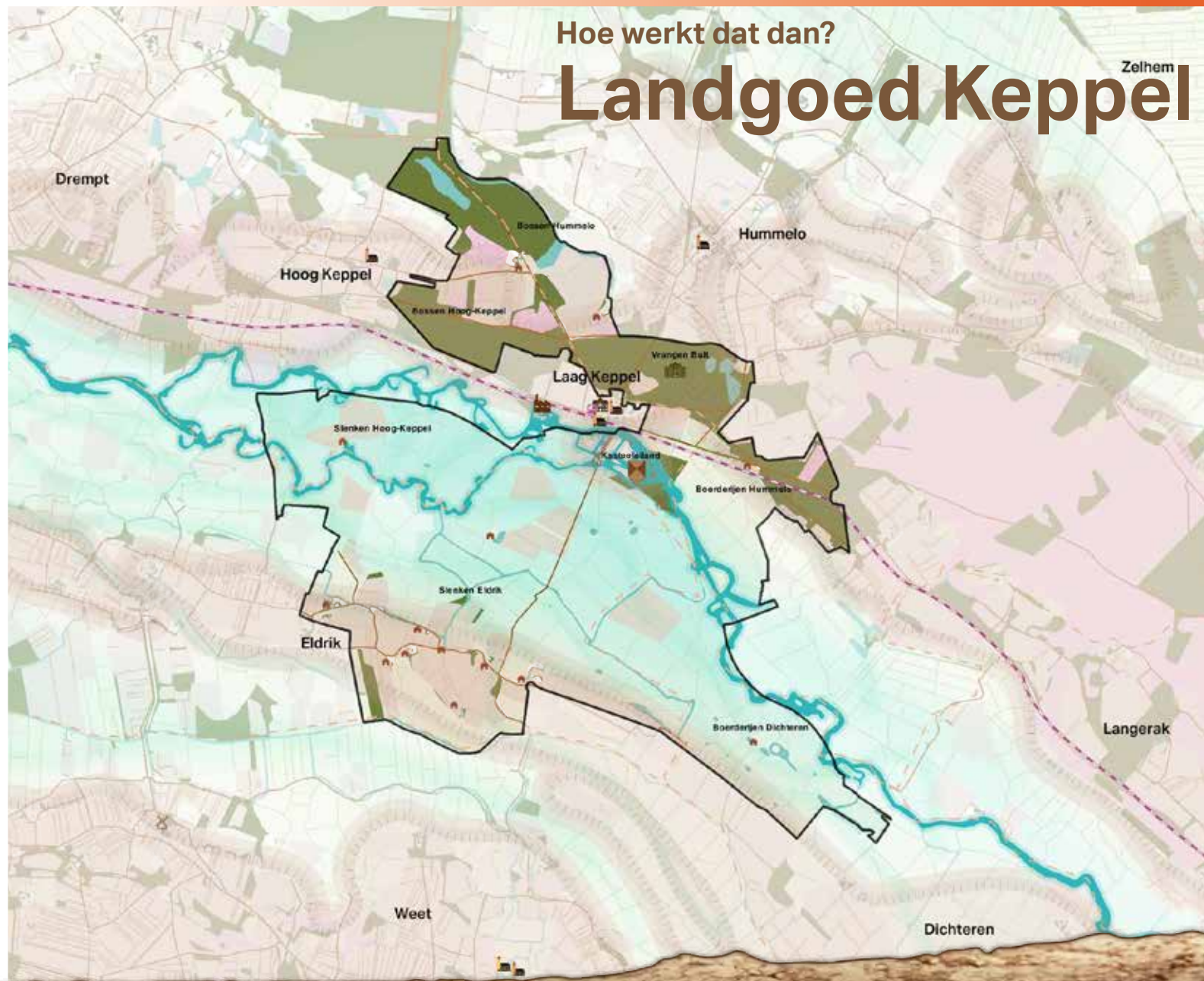
Lokale wegen en een stoomtram op de hoge delen.
Wegen ontsluiten boerderijplaatsen. Secundaire weg
als doorsteek van Eldrik naar Laag-Keppel.



Kasteel en Laag-Keppel op het hogere "eiland".
Boerderijen op de hoge flanken en op overgangen
van hogere vruchtbare koppen in het IJsseldal.

Hoe werkt dat dan?

Landgoed Keppel





Het fundament is veelal losgelaten. De bodems in het dal van de Oude IJssel regenereren niet meer. Op de hoge delen intensificeert het gebruik.



De Oude IJssel is beteugeld en gekanaliseerd. Noordelijke IJsseltak bij kasteel is afgesneden. Water zijgt in op de hoge delen, maar wordt snel afgevoerd in de rationeel ingerichte lage delen.



Veel dynamiek is verdwenen. De landgoedbossen hebben nog altijd een belangrijke ecologische functie, het rivierdal staat onder druk. Klimaat trekt overal een wissel.



Het landgoed is nog een herkenbaar ensemble. De dorpsidentiteit van buurtschappen Keppel, Hummelo en Eldrik steeds minder.



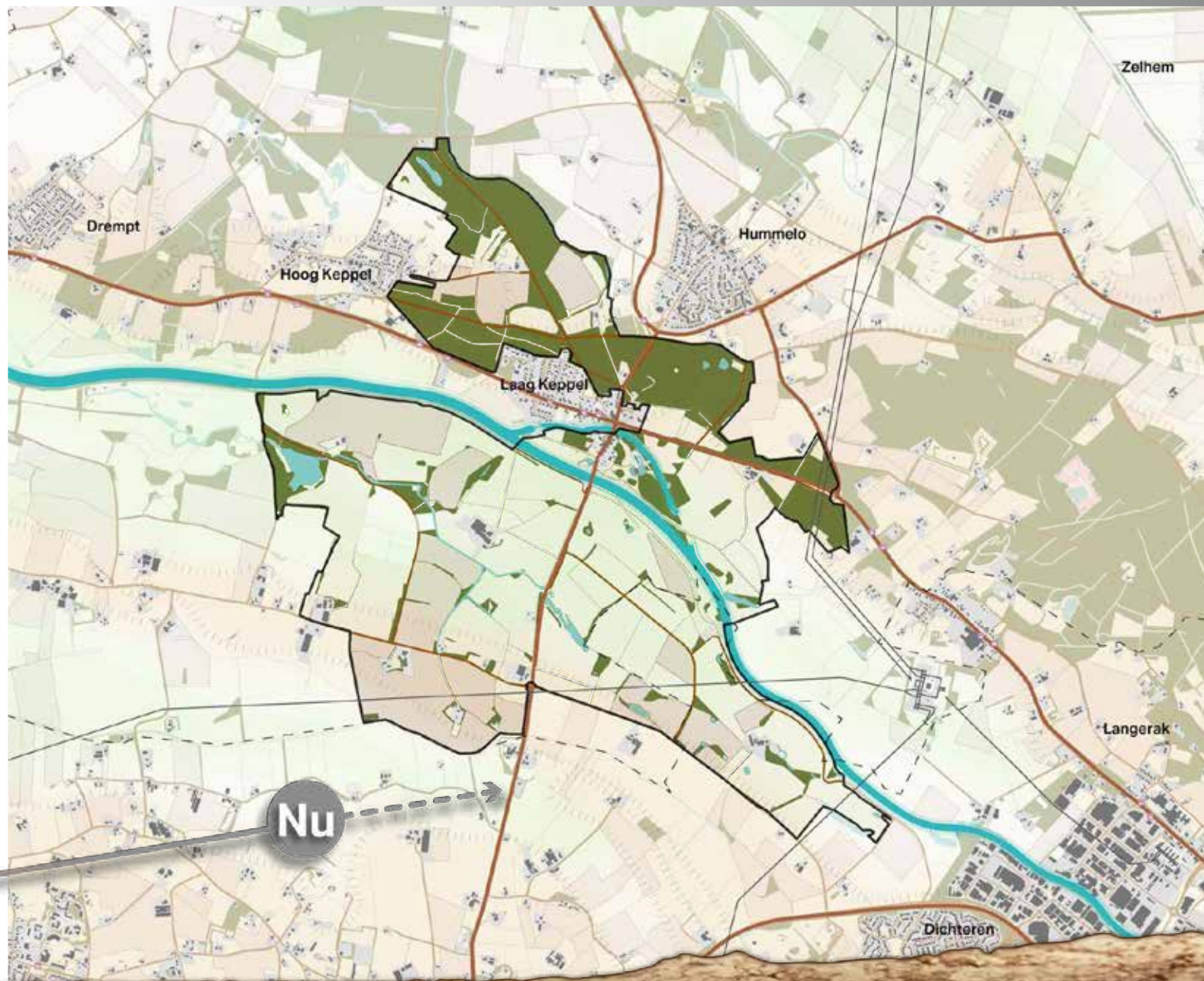
Akkercomplexen en graslanden in het Oude IJsseldal zijn groot en rationeel van opzet. Deel van het bos is monotoon productiebos.



Drukke N317 en N814 zetten leefbaarheid onder druk. N814 doorsnijdt het Oude IJsseldal.



Dorpen rond het landgoed lijken maximale groei te hebben bereikt, weinig mogelijkheden voor uitbreiding. Grote boerenerven ten dienst van hoogproductieve landbouw,





Meanderend water in dal van de Oude IJssel.
Wonen, bos en boeren op hoge delen.
Weiland, hooiland op de lage delen.



Meer ruimte voor water in het dal van de Oude IJssel.
Natuurrijk bos en heide helpt infiltratie op de hoge delen, kwel voedt de lage delen.



Veel ruimte voor gradiënten, beplanting op
perceelscheidingen en natuurlijk bos op de hoge delen.
Extensief begraaide weilanden in het dal.



Buurtschappen hebben een duidelijke eigen
positionering binnen het landgoed. Nieuwbouw en de
versterking van natuurlijke karakteristiek versterken
deze identiteit.



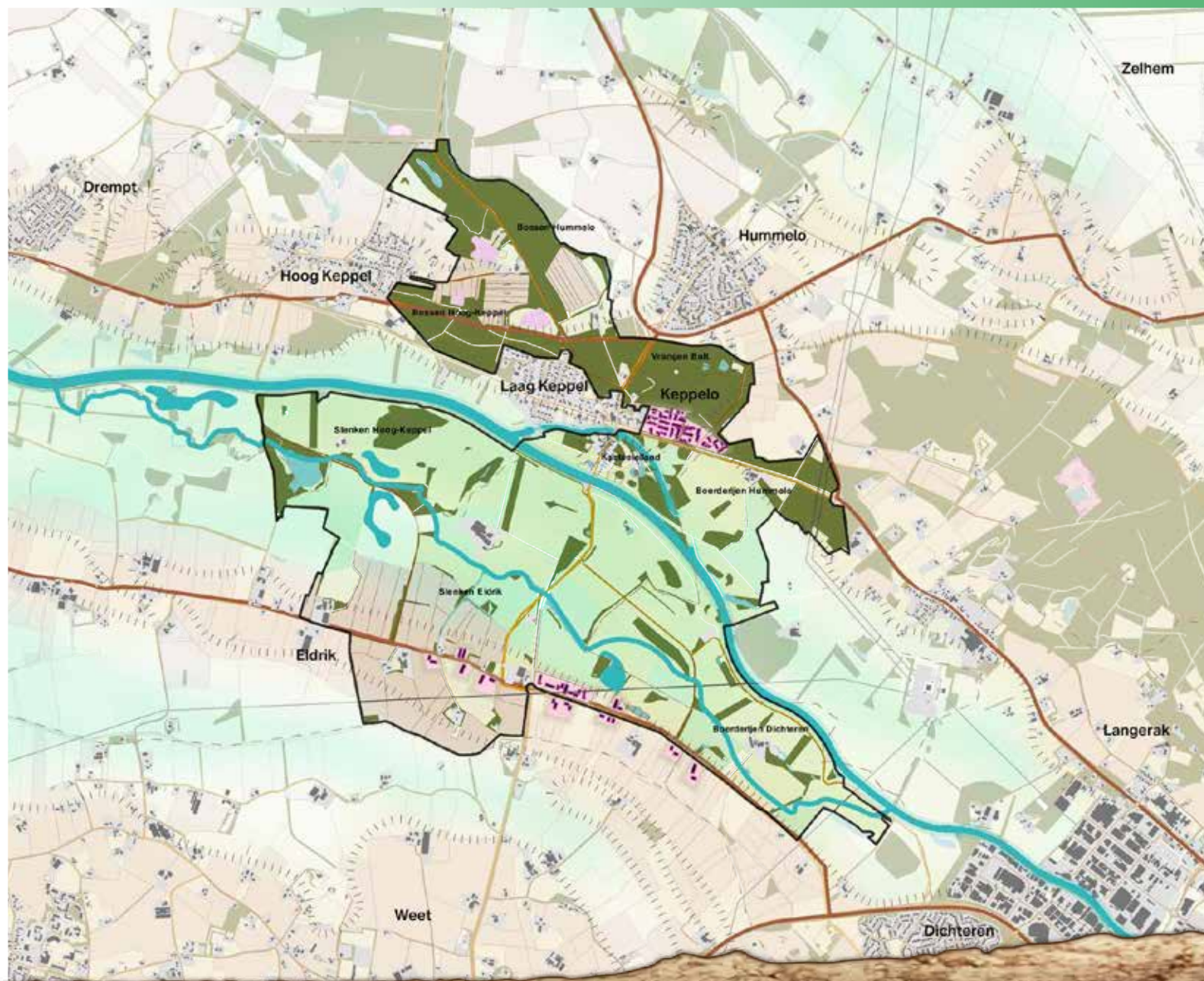
MRIJ-koeien in de wei langs de Oude IJssel.
Wisselteelt voor humane voeding op de vruchtbare
en goed bewerkbare delen



De Hessenweg als regionale parkway. Afwaardering
van N317 tot erftoegangsweg. Voormalige N814 is
fietsnelweg en toegang voor bestemmingsverkeer.
Doorgaand verkeer steekt de Oude IJssel over bij
Doesburg en/of Doetinchem.



Nieuwe woonbuurt "Keppelo", landgoedwonen voor
een bredere groep. Eldrikseweg als parelsnoer van
duurzame erfclusters.







Flank van het Winterswijkplateau met karakteristieke hoogtes, doorsneden door de beekdalen van de Boven Slinge en de Stortelersbeek. Dekzandlaagtes en veen in het Bunnink Goor.



Beken meanderen beekdalbreed. Natte laagtes geven ruimte aan kwel en houden haar vast. Water infiltreert op de hoge flanken, in dekzandkoppen en op de Mister Enk en Brinker Enk.



Gradiënten, boszomen langs de beken, gevarieerd cultuurlandschap en een fijnmazig systeem van houtwallen bieden vele soorten een plek.



De buurtschap Miste is een samenhangend dorpslandschap waar families elkaar kennen en weten te vinden.



Ontoegankelijke te natte delen, hooiland in de beekdalen en vruchtbare esdekken vol akkerbouw.



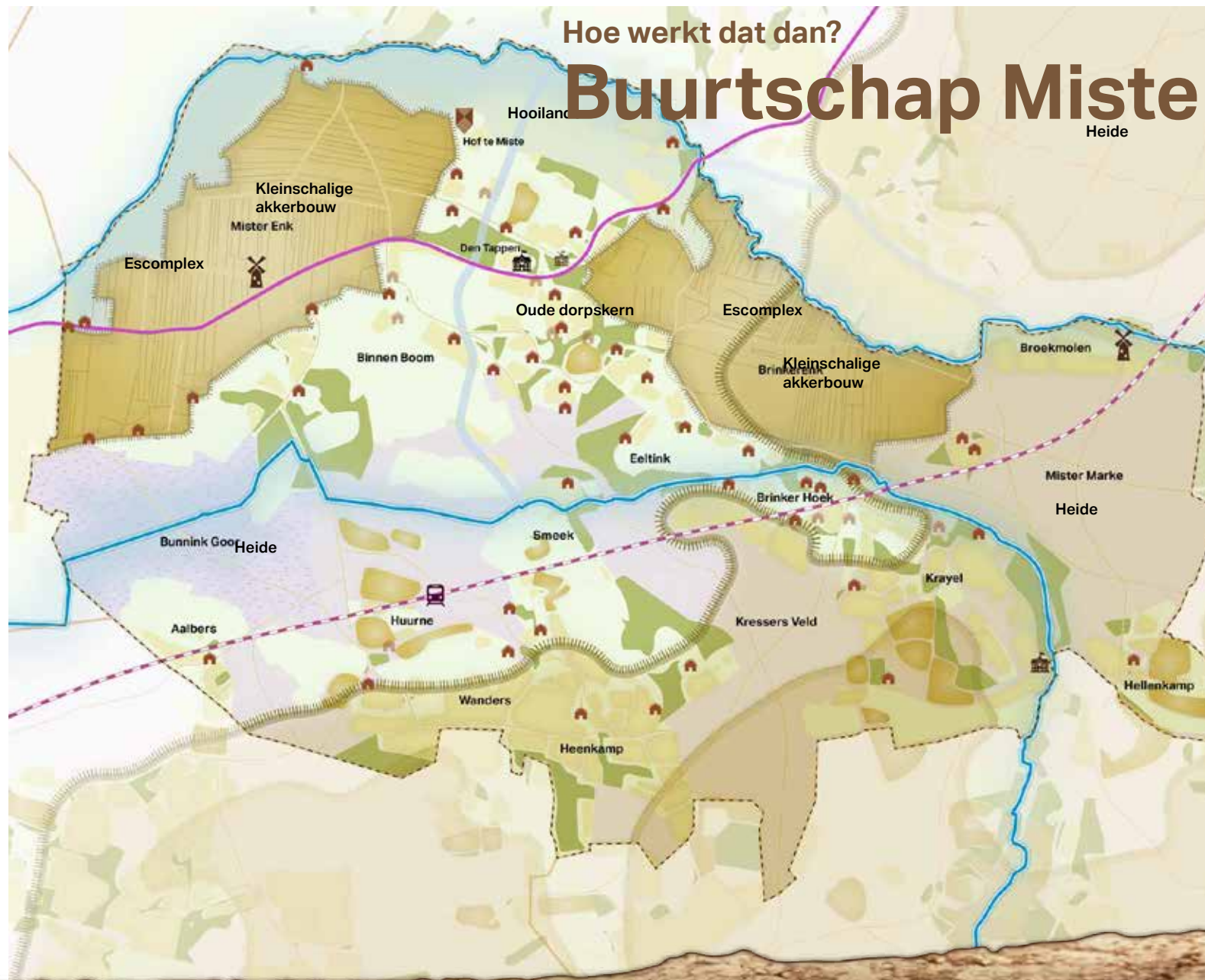
Doorgaande weg van Aalten naar Winterswijk op het hoge land. Spoorlijn met halte Miste.



Boerderijplaatsen op de overgangen van hoog naar laag. Buurtschap Miste met school en den Tappen als plek voor rechtspraak.

Hoe werkt dat dan?

Buurtschap Miste





Reliëf in tact, maar niet langer sturend in ruimtelijke keuzes.



Rechtgetrokken beken. Problemen met verdroging door snelle afvoer en weinig buffering in het systeem.



Met name in het zuidelijke deel van het buurtschap is nog veel rijke natuur aanwezig. Door schaalvergroting en intensivering van de landbouw staat het natuurlijk kapitaal onder druk.



De buurtschap Miste kent nog veel samenhang. Door steeds duurere woningen, minder jeugd en verloop staat dit onder druk. Het landschap vervlakt en verliest daarmee karakter en zeggenskracht.



Weinig verschil tussen de enken, velden en kampen. Hier en daar nog mooie houtwallen als decor, verder veelal vervlaking en grote percelen maïs en raaigras. Grote intensieve melkveebedrijven.



Spoorlijn Aalten-Winterswijk doorkruist het buurtschap. Geen haltes. Drukke N318 als drukke ontsluitingsweg op hogere deel.



Buurtschap Miste groter. Intensief met stallen en schuren bebouwde boerderijplaatsen. Station is restaurant geworden en Den Tappen een café. Vakantiepark De Twee Bruggen deels in beekdal.





De flanken van het Winterswijks plateau worden prachtig geaccentueerd met lommerrijk groen. Kwel krijgt de ruimte en wordt benut. De beekdalen van de Boven Slinge en de Stortelersbeek springen er uit.



Beken meanderen beekdalbreed. Natte laagtes geven ruimte aan kwel en houden haar vast. Water infiltreert op de hoge flanken, in dekzandkoppen en op de Mister Enk en Brinker Enk.



De natuur heeft haar zetel in Den Tappen: aan de buurt-natuur-stamtafel spreekt zij als hoge rechter. Miste barst van groen-blauwe structuren en boom- en waterrijke landbouw.



Het rijke, gevarieerde en gearde landschap geeft een impuls aan de Mister identiteit. Nieuwe woonvormen, menging van andere doelgroepen en variatie in gebruik voegen nieuwe lagen toe.



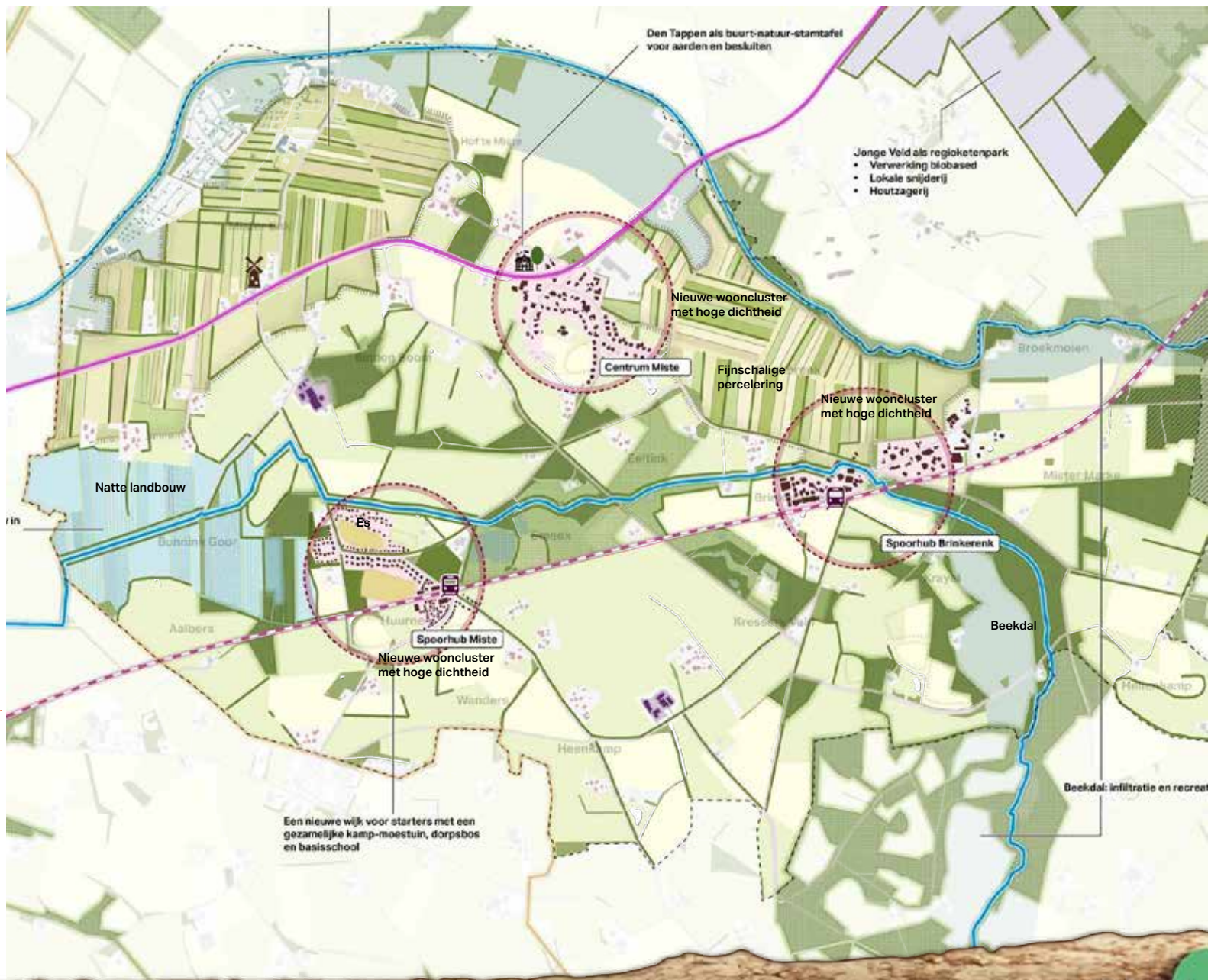
Rijke enken met ruime teeltrotaties in een agroforestrysysteem. Vruchtbare weilanden en in het veen ruimte voor natte teelten. Een kleine handvol bedrijven van grote schaal boert extensief.



N318 ligt op een logische plek en is doorvoerder voor automobilisten en transport voor regionale ketens. Twee nieuwe lokale treinstations om in tourbeurten te stoppen als hart van nieuwe spoorhubs.



Hubwonen aan twee nieuwe spoorhubs. Vakantiepark de Twee Bruggen is opnieuw uitgevonden als klimaatrobuust autarkisch park. Miste omzoomd een deel van de Brinker Enk, Voormalige intensieve bedrijfslocaties zijn meergeneratie-erven. In de jonge ontginning bij Winterswijk is plaats voor bedrijven voor regionale keteninnovatie.





**“De schoonheid der aarde is niet te koop,
zij behoort een wie haar ontdekt, haar begrijpt,
en haar weet te genieten.**

- Henry Bordeaux