

# Denken vanuit de natuur



Vegetatietypen van agrarische kavels (grasland weggelaten)  
ESA 2020

van	naar
Vervuild grondwater en drinkwater	 Levend bodem- en watersysteem
Stikstofneerslag in natuurgebieden	 Stikstofbinding door meer bosaanplant
Eenzijdige teelt en monoculturen	 Lokale en duurzame voedselproductie
Lastige opvolging boerenbedrijven	 Aantrekkelijke business cases
Teruggang van de biodiversiteit	 Meer en diversere flora en fauna
Monotone woon- en werkomgeving	 Een landschap waar wij willen wonen!

Van hokjesgeest naar pioniersgeest

Flevoland, de zelfgemaakte provincie, staat op een kantelpunt. Het landschap piept en kraakt. Vervuiling door stikstof, bodemverontreiniging en teruggang van biodiversiteit hebben hun weerslag op Oostelijk Flevoland. Het landschap is een van de vruchtbaarste van de wereld, maar de bodem raakt nu al uitgeput. Dit vraagt om een nieuwe benadering van ons voedsellandschap. In plaats van tegen de natuur te werken hebben we oplossingen nodig die vanuit de natuur zelf worden aangereikt. In plaats van scheiding van functies zoeken we naar ideeën die elkaar kunnen overlappen en versterken. De identiteit kan diverser, adaptiever en reactiever, daarmee een plek waar we écht willen wonen. Flevoland: denk out of the box.

## Hoe optimistisch het begon



*Nieuw land, Ben Hansen, ANP Historisch Archief*

Dromend van een nieuwe horizon. Oostelijk Flevoland is gecreëerd vanuit de wens om controle te hebben over het water, voedselzekerheid en ruimte voor woningbouw. Het is het resultaat van optimisme en experimenten: nieuwe technische mogelijkheden, gestuurd door de vraag om extra land voor voedsel en huisvesting. Waar ooit zee was ligt nu een innovatieve provincie, door en voor pioniers. Alles leek maakbaar te zijn en is dat meer dan 60 jaar lang ook geweest.

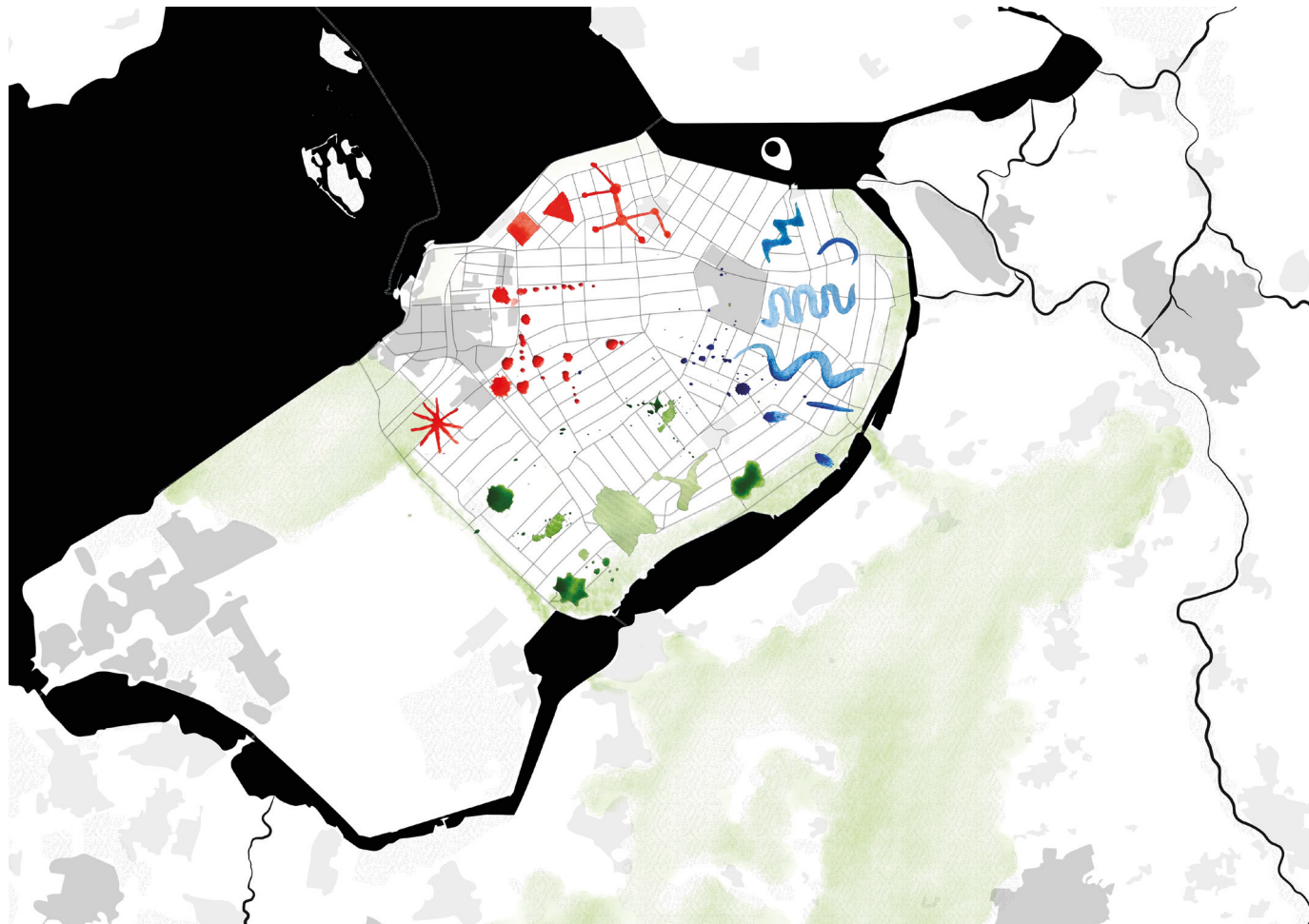
## Landschap van de hokjesgeest



Van hokjesgeest naar pioniersgeest

Het huidige beeld is een gebied, zo vastgelegd in rigide structuren en zo uitgeput dat alle natuurlijke dynamiek eruit is. Steden groeien door maar missen identiteit en verbinding met groen. De kwalitatieve natuurgebieden liggen vaak ver van de bewoning af. Het strak verkavelde landschap is symbool van onze hokjesgeest: elke functie zijn eigen plek, met harde scheiding, en ieder werkt voor zich. Toch kampen veel grondeigenaren met vergelijkbare problemen: vervuiling van grondwater en drinkwater, bodemverontreiniging en teruggang van ecologische waarde. Wie bekommert zich om onze collectieve waarden?

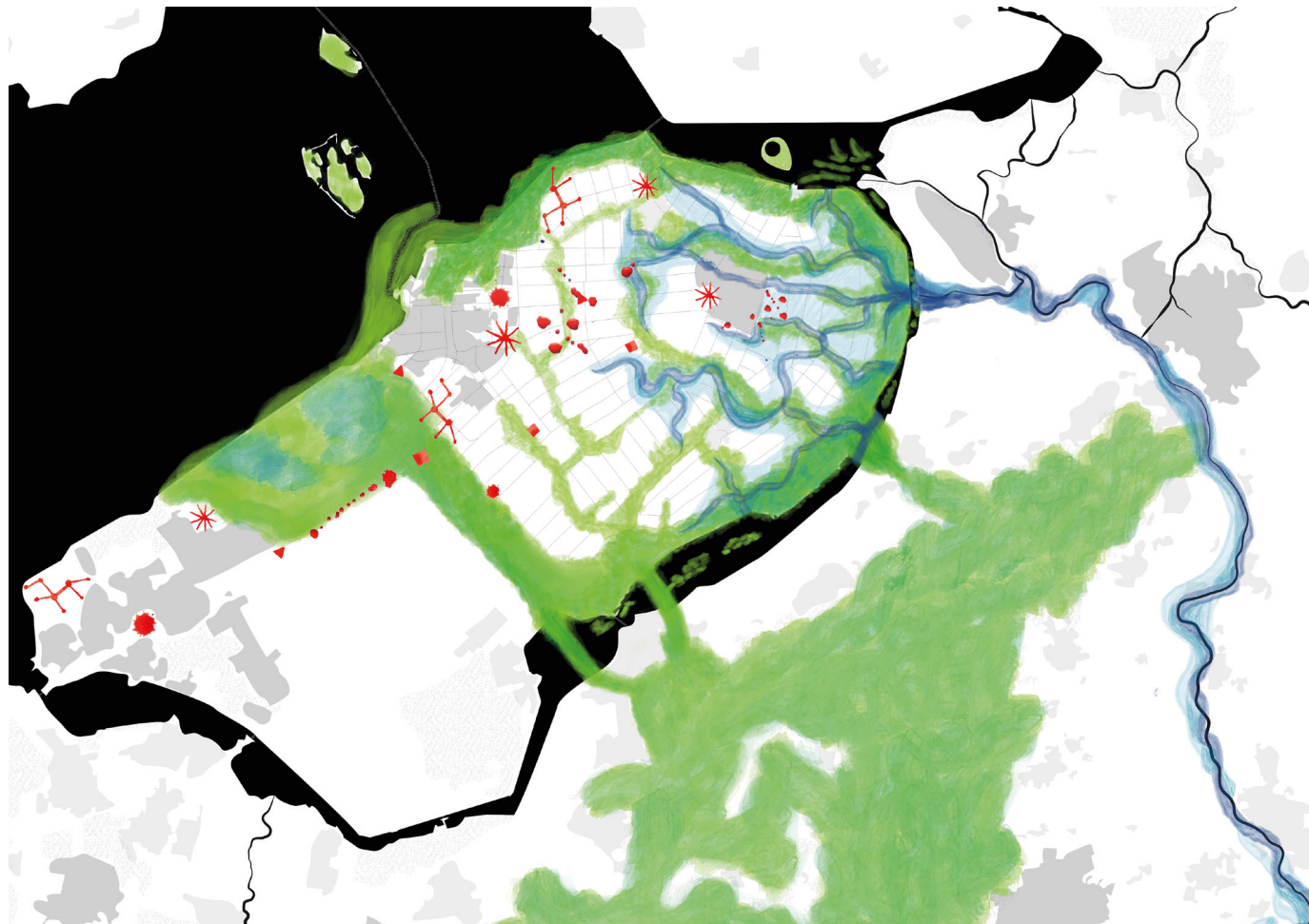
## Mogelijkheden voor verandering



Van hokjesgeest naar pioniersgeest

Elke grondeigenaar in Oostelijk Flevoland zou meer individuele mogelijkheden moeten krijgen om zijn landgebruik te verbreden . Bijvoorbeeld door bos aan te planten, oppervlaktewater te maken, het land te verruigen, een boomgaard te planten, of nieuwe bebouwing toe te laten. De keuze is aan de individuele grondeigenaar. Per kavel mogen verschillende accenten liggen, afhankelijk van de positie in het grotere geheel. Zo ontstaat een divers patchwork met verschillen in bodemgesteldheid, vegetatie, inrichting, en mate van stedelijkheid. Een geleidelijke strategie die ruimte biedt voor spontaniteit, willekeur en chaos. Ruimte om weer te pionieren.

## Landschap van de pioniersgeest



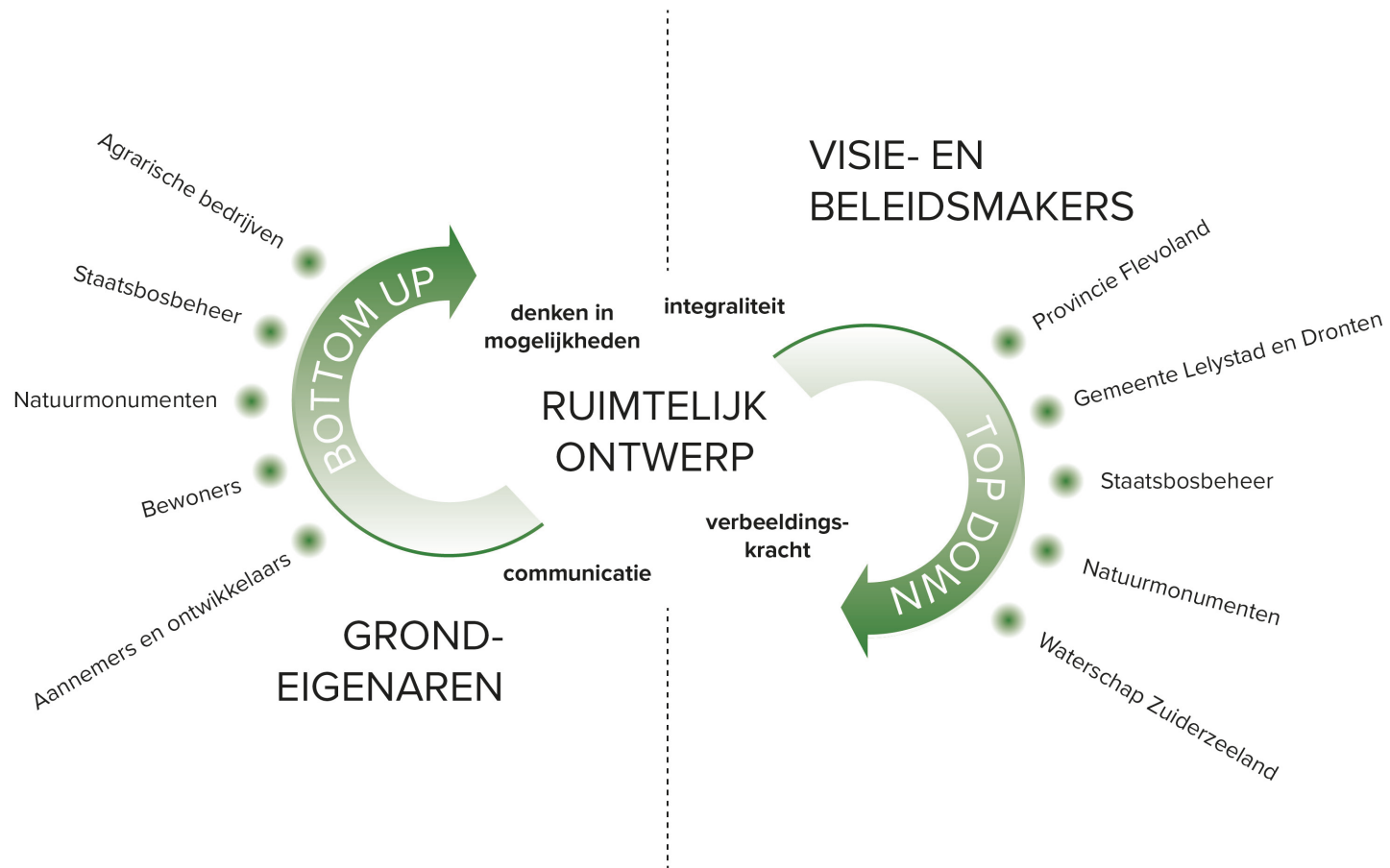
Van hokjesgeest naar pioniersgeest

Tegelijk wordt vanuit visies en beleid gestuurd op een structurering binnen deze chaos, op zo'n manier dat elk initiatief meebouwt aan de verrijking van het landschap in samenhang met zijn omgeving. Ingrepen op systeemniveau zijn nodig om verandering in gang te zetten.

We zien daarbij drie dragende, herkenbare identiteiten: :

- Salahon: Groot waterrijk gebied op de plek waar de IJssel oorspronkelijk de zee in stroomt.
- Bosgordel: Een verbonden bosstructuur met een ecologisch corridor tussen de Veluwe en de Oostvaardersplassen.
- Flevostad: Duurzame verdichting rondom de huidige stedelijke kernen en treinstations.

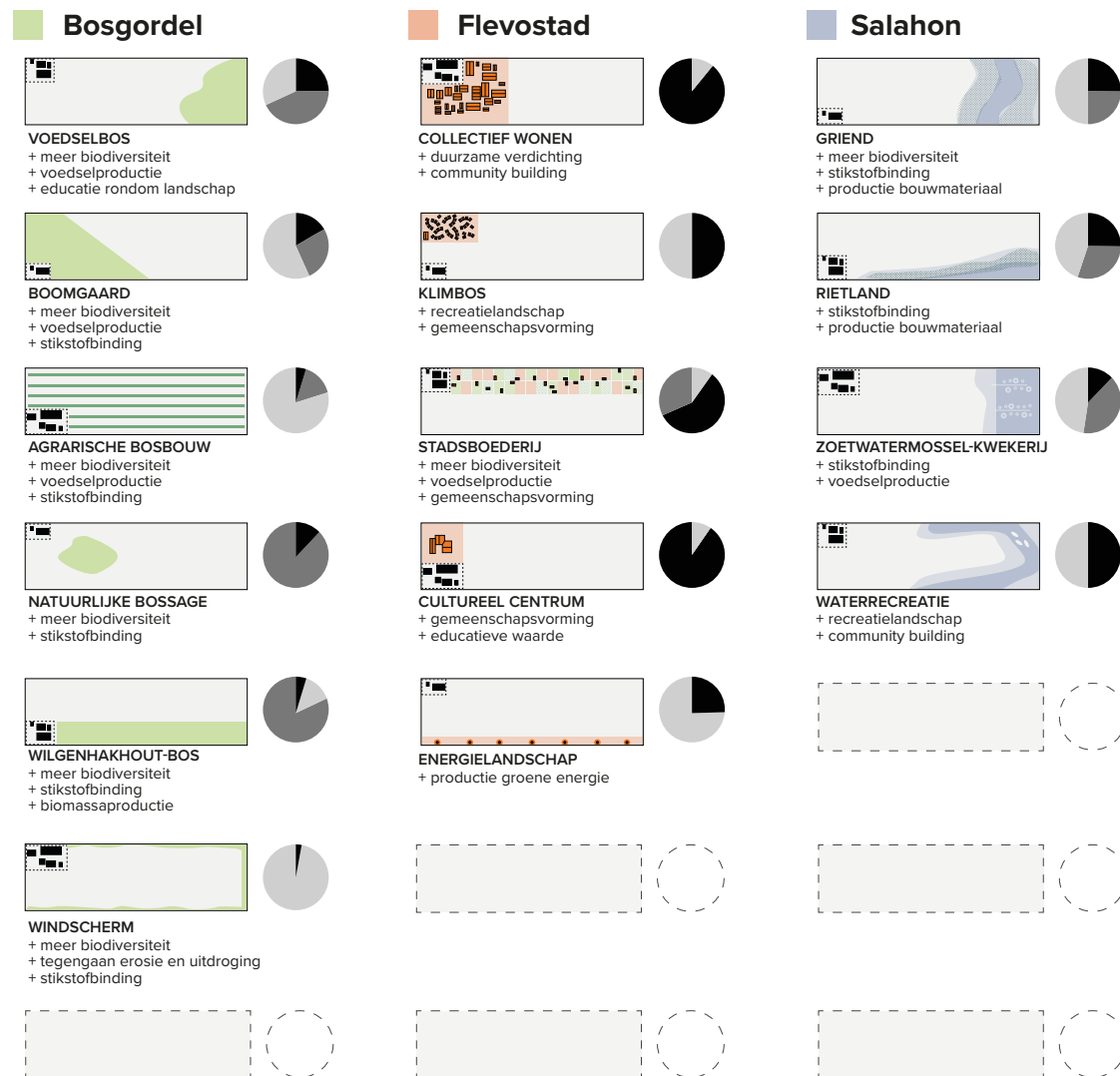
# Samen bereiken we meer



Van hokjesgeest naar pioniersgeest

Vaak spelen er verschillende belangen tussen grondeigenaren en visie- en beleidsmakers. Ruimtelijk ontwerp vormt de verbindende schakel. Door mogelijkheden aan te reiken, te onderzoeken en te verbeelden komen gesprekken op gang. Visie en beleid zet een punt op de horizon. Maar het zal ruimtelijk worden ingevuld door de boeren, de eigenaren, ondernemers en beheerders van het landschap; voor hen is dit hun thuis. Hiervoor zijn subsidies en kaders nodig, maar vooral een aantrekkelijk perspectief voor de toekomst van het boerenbedrijf.

# De mogelijkheden zijn eindeloos



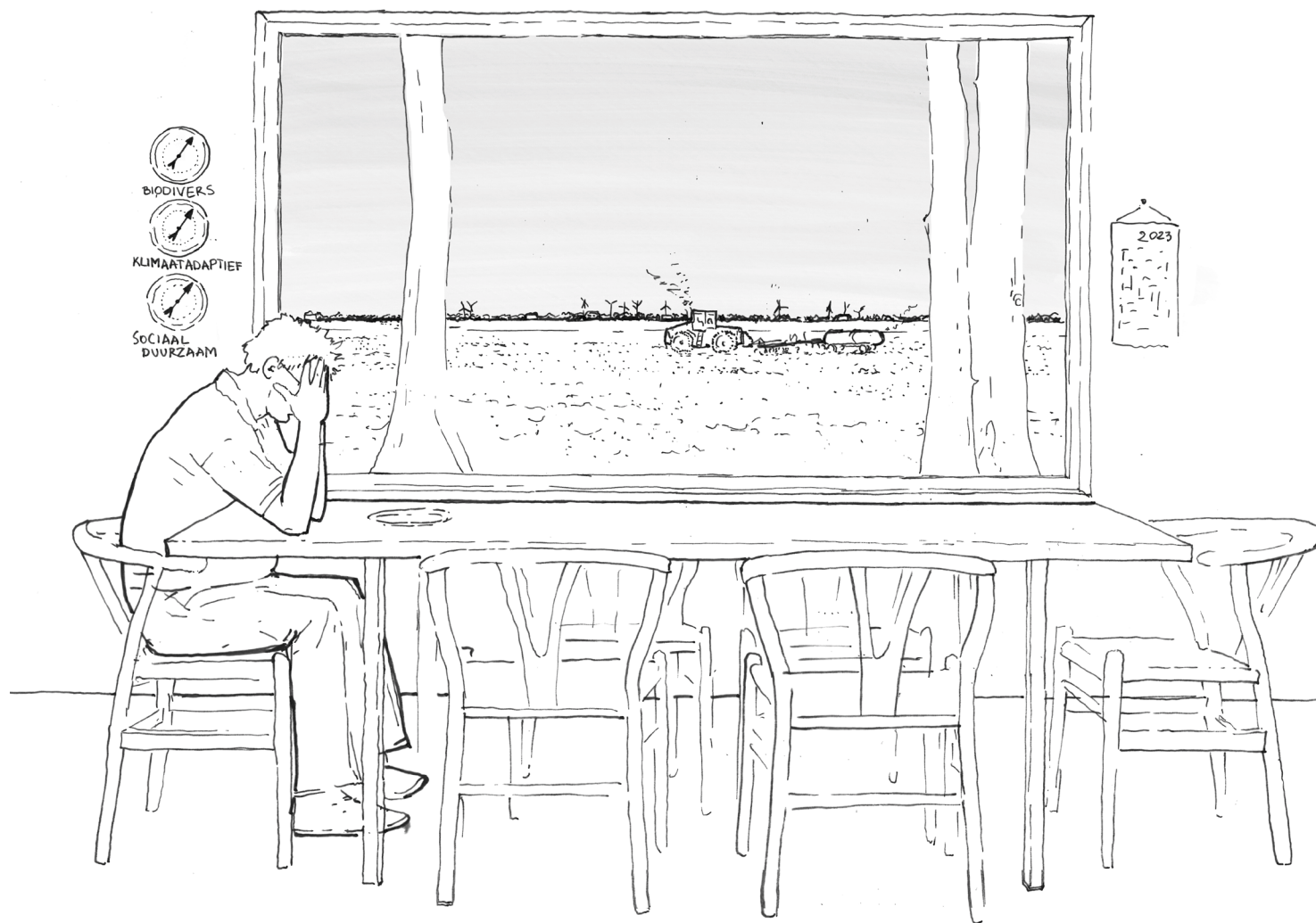
## Wat zit er in voor de grondeigenaren?

- BIJDRAGE AAN HET LOKALE NETWERK**  
 voordelen op lange termijn door opbouw van een veerkrachtige gemeenschap: nieuwe vormen van productie vraagt om nieuwe banen, kennisuitwisseling, lokale kringlopen sluiten, meer voordelen door lokale samenwerking
- SUBSIDIE VOOR NATUURONTWIKKELING EN VASTLEGGING VAN STIKSTOF**  
 toekenning van subsidies voor het creëren van meer biodiversiteit, bouwen aan een veerkrachtig systeem, lokaal vasthouden van water en het leveren van andere ecosysteemdiensten
- DIRECTE INKOMENS UIT BEDRIJFSVOERING**  
 nieuwe vormen van bedrijfsmodellen met diverse verkoopbare producten, lokaal geproduceerd, verwerkt en gedistribueerd

Van hokjesgeest naar pioniersgeest

Door middel van gesprekstafels bouwen we aan een toolbox van ruimtelijke mogelijkheden. Dit geeft inzicht hoe grondeigenaren hun bedrijfsvoering kunnen veranderen, en daardoor meebouwen aan een rijker landschap, ecosysteemdiensten leveren of nieuwe bedrijfsmatige opbrengsten krijgen. Deze mogelijkheden zouden we graag verder onderzoeken en vormgeven in de tweede ronde van de prijsvraag samen met de lokale partners.

Van een onzekere situatie ...

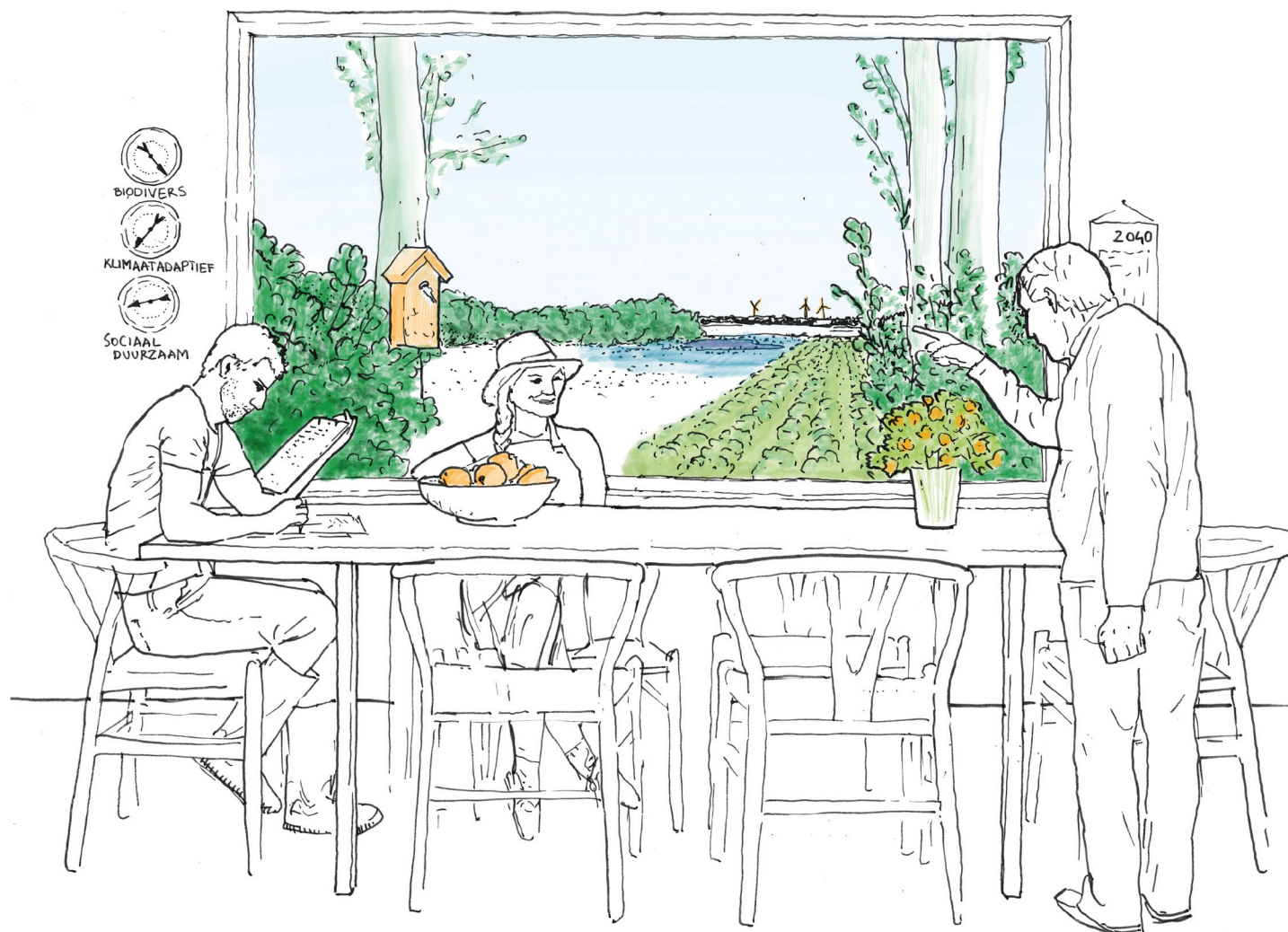


*Gerjan is de tweede generatie boeren in Oostelijk Flevoland. Zijn vader heeft het bedrijf opgezet eind jaren '60. Maar Gerjan heeft het nu in 2023 niet makkelijk: door jarenlange milieurestricties is zijn werk steeds meer administratief geworden en de opbrengst gaat elk jaar hard naar beneden. Hij voelt zich soms meer boekhouder dan boer. Boeren krijgen vaak de schuld van grote milieuproblemen. Daar komt bij dat hij oud wordt en geen opvolging heeft, want zijn kinderen zijn gaan studeren. De toekomst van zijn bedrijf is onzeker.*

Van hokjesgeest naar pioniersgeest



... naar verbreding van het bedrijf ...



*De innovatieve Freek en Suzan zijn naar Oostelijk Flevoland gekomen. Ze zijn de drukte van de stad ontvlucht en werden aangetrokken door de mogelijkheden en startsubsidie die worden geboden om hier een nieuwe start te maken. Gerjan heeft zijn land verkocht maar blijft er wonen en betrokken bij het bedrijf. Hij laat zich verrassen door alle creatieve ideeën die Freek en Suzan hebben met het bedrijf; ze mixen traditionele akkerbouw met permacultuur, hebben houtwallen aangeplant en verbouwen quinoa. Achterin de kavel hebben ze zelfs een gebied ingericht voor natte natuur; het stikt er al van de vogels.*

... tot een hoopvolle toekomst



Van hokjesgeest naar pioniersgeest

*In een aantal jaar is het bedrijf van Freek en Suzan uitgegroeid tot een rijke mix van functies. Naast groenten verbouwen ze nu ook appels en houden ze schapen. Op het erf zijn duurzame woningen gebouwd waar gezinnen wonen, die ook graag in de natuur willen zijn en eraan willen bijdragen. Er ontstaat een echte community. De houtwallen en bomen zijn volgroeid tot schuilplekken voor wilde dieren. Vogels en enkele kleine zoogdieren migreren vanaf de Veluwe naar de Oostvaardersplassen. Wat een rijkdom!*