



CONCEPT

Dit voorstel voor een landschapsvisie gaat over de potentie van gemeenschap om transitie te verwezenlijken. De boer is één van de centrale pijlers in de Achterhoek en samen met hem of haar willen we de vervuiling- en verdrogingsproblematiek aanpakken.

Tijdelijke ingrepen kunnen permanente verandering verwezenlijken. Door tijdelijke nieuwe woningen en functies te realiseren bij boerenbedrijven kunnen we met de inkomsten hiervan het waterprobleem aanpakken. We willen dit doen door een 'Beekfonds' op te richten waar private investeringen gekoppeld worden aan agrarische grond. De functies en woningen hebben in eerste instantie een tijdelijke aard om zo lange wijzigingsprocedures te kunnen vermijden. Daarnaast kiezen we voor tijdelijke functies in verband met toekomstige veranderingen.

In ons voorstel is de Baakse Beek hét verbindende landschapselement om het probleem aan te pakken. Het oplossen van de droogte zien wij als meest urgent. Dit doen we door nieuwe woon- en werkgemeenschappen langs de Baakse Beek aan elkaar te verbinden en dit (eco)systeem integraal te bekijken. De Baakse Beek is in ons plan de voorbeeldbeek; de werkwijze is toe te passen langs andere beken in de Achterhoek.

In de toekomst moet de Achterhoek flexibel genoeg zijn om op een veranderende wereld in te kunnen spelen. De demografie van de Achterhoek verandert en door hier tijdig en gepast op te reageren wordt de unieke landschappelijke kwaliteit van de Achterhoek behouden en verbeterd. We koesteren wat er is en versterken dit met nieuwe impulsen.

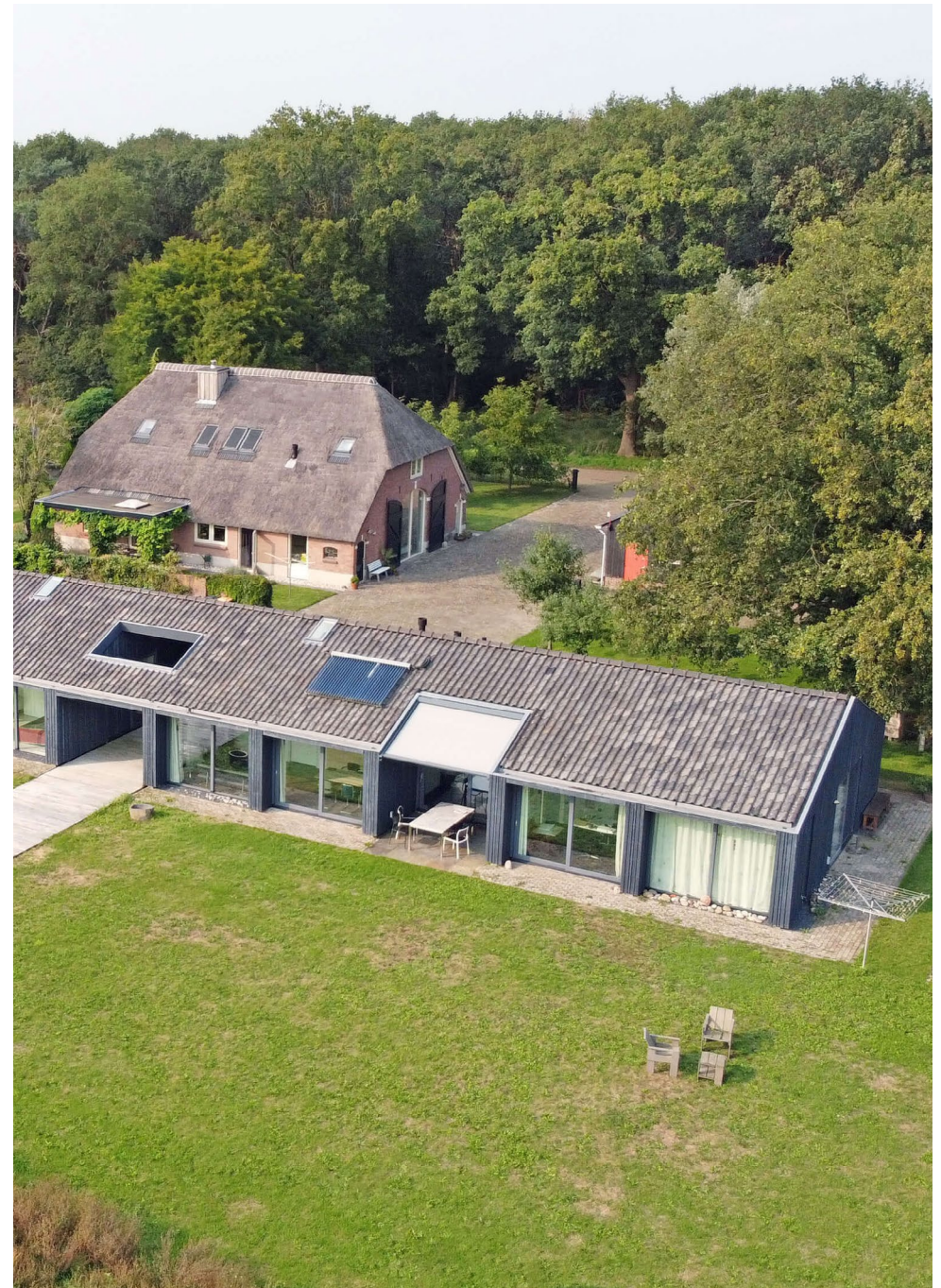


WONEN BIJ DE BOER

Wij stellen een oplossingsrichting voor waarbij het boerenbedrijf verbreedt qua activiteiten. Hierdoor ontstaat een nieuwe inkomstenstroom waardoor de boer meer kan extensiveren.

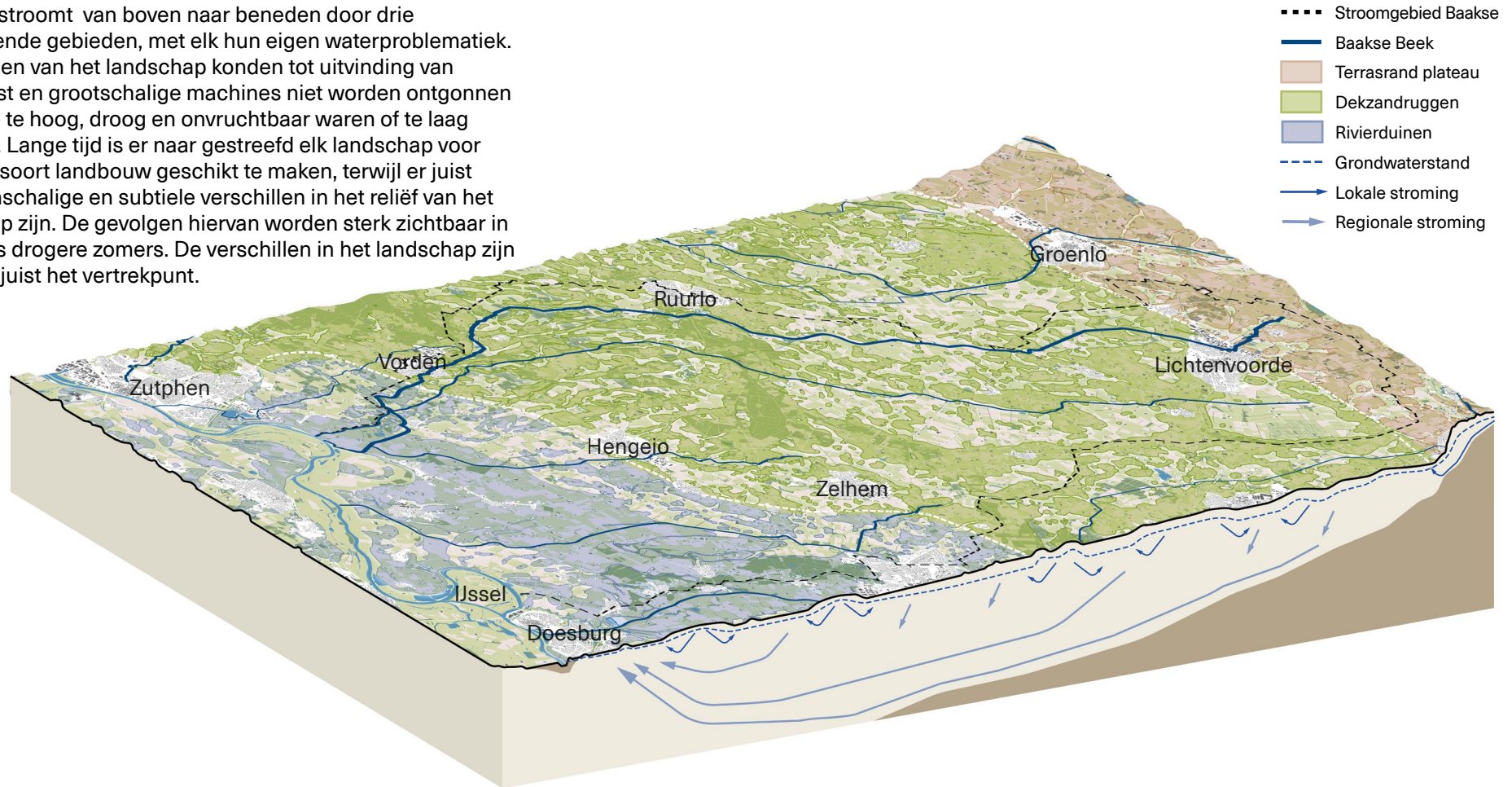
De nieuwe woon- en werkgemeenschappen zijn in eerste instantie voor de Achterhoeker die anders wil leven, in de geest van het *naoberschap*. De direct betrokken boer wordt bedrijfsleider van deze gemeenschap. De boer verpacht het land en krijgt daarmee een nieuwe inkomstenstroom. De nieuwe clusters worden zo gebouwd dat ze tijdelijk en aanpasbaar zijn, ook om het landschap ooit weer te kunnen herstellen. Hiermee spelen we op een nieuwe manier in op de filosofie van het *Hubwonen*.

Wij zien de cultuur van het boeren in de Achterhoek als belangrijke identiteitsdrager. Het boerenbedrijf zal niet stoppen, maar transformeren. De mensen die op het bedrijf gaan wonen kunnen een dag in de week meehelpen op de boerderij.



ANALYSE VAN HET LANDSCHAP EN DE WATERPROBLEMATIEK

De beek stroomt van boven naar beneden door drie verschillende gebieden, met elk hun eigen waterproblematiek. Grote delen van het landschap konden tot uitvinding van kunstmest en grootschalige machines niet worden ontgonnen omdat ze te hoog, droog en onvruchtbaar waren of te laag en te nat. Lange tijd is er naar gestreefd elk landschap voor dezelfde soort landbouw geschikt te maken, terwijl er juist veel kleinschalige en subtiele verschillen in het reliëf van het landschap zijn. De gevolgen hiervan worden sterk zichtbaar in de steeds drogere zomers. De verschillen in het landschap zijn voor ons juist het vertrekpunt.



RIVIERENLANDSCHAP

- Kommen en rivierduinen, deels kleigrond
- Droogste gebied: rivierduinen
- Specifiek probleem: Grote waterstandverschillen in zomer en winter door invloed van de IJssel en diepe grondwaterstromingen vanuit het oosten.

CENTRALE ACHTERHOEK

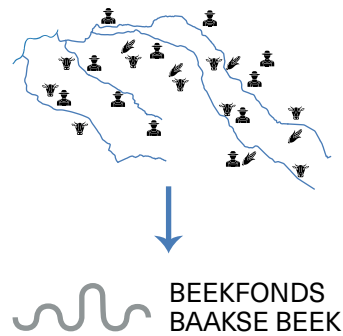
- Vlak gebied met dekzandruggen, diep zand
- Droogste gebied: dekzandruggen
- Specifiek probleem: diep uitzakkende grondwaterstand door diep zand

PLATEAU

- Verhoogd landschap door opgestuwd keileem. Fungeert als ondoorlatende laag dicht onder de dekzandlaag.
- Droogste gebied: de terrasrand die als geïsoleerde hoogte in het landschap ligt
- Specifiek probleem: weinig aanvoer van water doordat de bron van de beken in het gebied ligt en snelle ontwatering doordat het centrale middendeel het grondwater aantrekt.

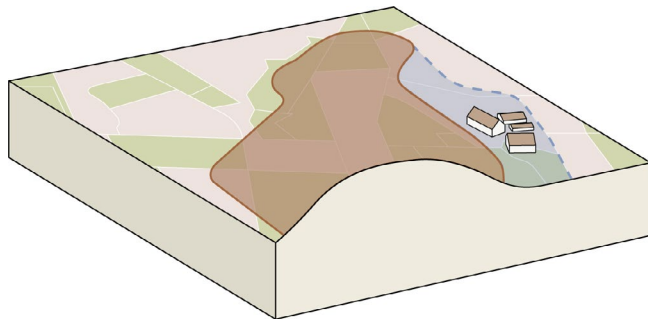
WERKWIJZE

1.



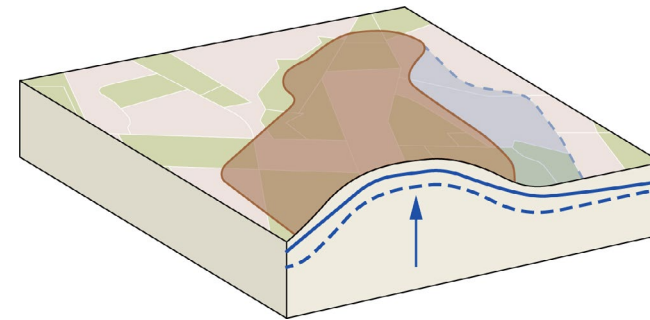
Het stroomgebied wordt gezien als één geheel. Om de problemen op te lossen wordt het Beekfonds opgericht. Boeren in het gebied kunnen zich aanmelden voor het initiatief.

3.



Op de natte delen komen de gemeenschappen: deze gronden zijn dan niet meer goed bewerkbaar voor de boer, maar worden benut voor tijdelijke huisvesting en andere (gebouwde) functies.

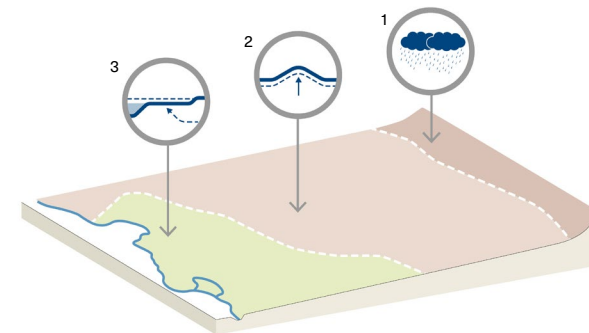
2.



Het reliëf van het landschap is de sleutel van de oplossing voor droogte:

- op de hogere delen wordt ondergrondse waterberging vergroot door de drainagebasis te verhogen,
- in de lagere delen wordt het daardoor natter. Deze laagtes kunnen goed regenwater bufferen door afwateringsloten te dichten (zgn. hemelwatervensters).

4.



De drie deelgebieden hebben elk een ander hoofdoel, om zo bij te dragen aan een algehele oplossing van de droogte:

1. boven - regenwater opvangen en in het gebied houden,
2. midden - grondwaterstand verhogen door water ondergronds in dekzandruggen vast te houden,
3. beneden - fluctuatie in waterstanden op lage delen faciliteren.

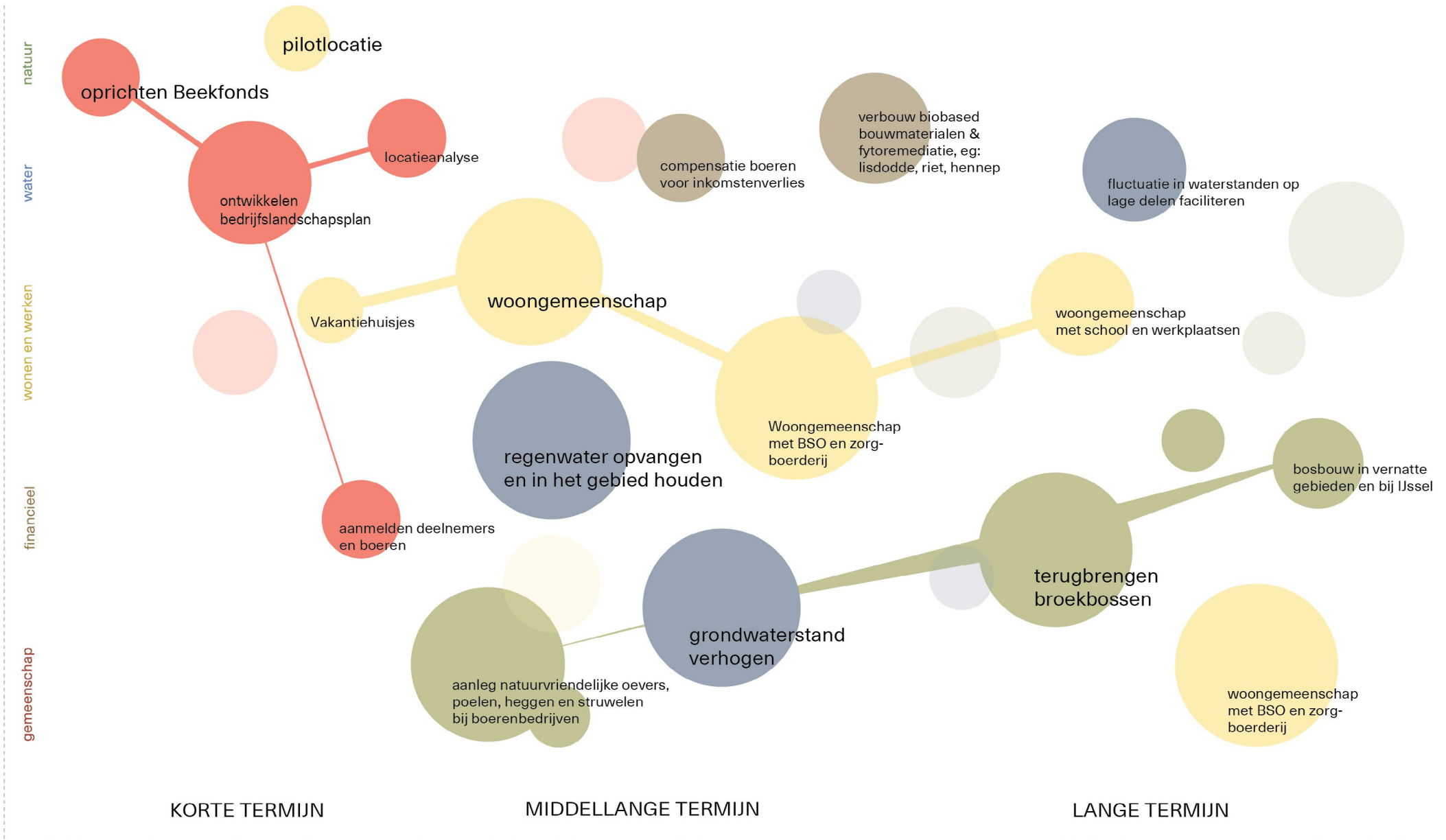
BUSINESSCASE EN GOVERNANCE

Wij stellen voor een organisatie met boeren, investeerders en overheid op te richten. Het doel is het maken van een gezamenlijk landschapsfonds (Het Beekfonds) met een bedrijfslandschapsplan als leidraad. Het doel is om private investeringen aan te trekken om tijdelijke huisvesting en functies toe te voegen aan boerenbedrijven.

Ten grondslag aan dit landschapsplan ligt een onderliggend model waarin de transformatie rekenkundig is gemaakt. Dit is eerder gedaan bij de transformatie van de Ooipolder. Hier willen we van leren. Een belangrijk partner in dit model zijn de banken die de boerenbedrijven financieren.



CONCEPT IN DE TIJD



VOORSTEL AANPAK TWEEDE RONDE

In de tweede ronde gaan we in gesprek met belanghebbenden langs de Baakse Beek en kijken we naar initiatieven die er nu al zijn in deze regio. We maken een kansenkaart waarin geschikte transformatielocaties zijn opgenomen. Om dit te ondersteunen gaan we verder onderzoek doen naar het droogteprobleem in relatie tot het microlandschapsreliëf van de Achterhoek. Hier neemt onze landschapsarchitect de leiding en wordt al eerder opgedane kennis ingezet. Daarnaast bouwen we een financiële en sociale casus rond een boerenbedrijf. Het eerste contact met een boer is gelegd, en deze was enthousiast over ons idee. Dit proces zal geleid worden door de betrokken projectontwikkelaar en hun contacten.

Deze onderzoeken en werkzaamheden leiden tot een nieuwe werkwijze die de landschapsstructuur van de hele regio kan versterken. Het doel is een visie te ontwikkelen op kleine schaal dat vervolgens in de bredere regio toepasbaar is.

