



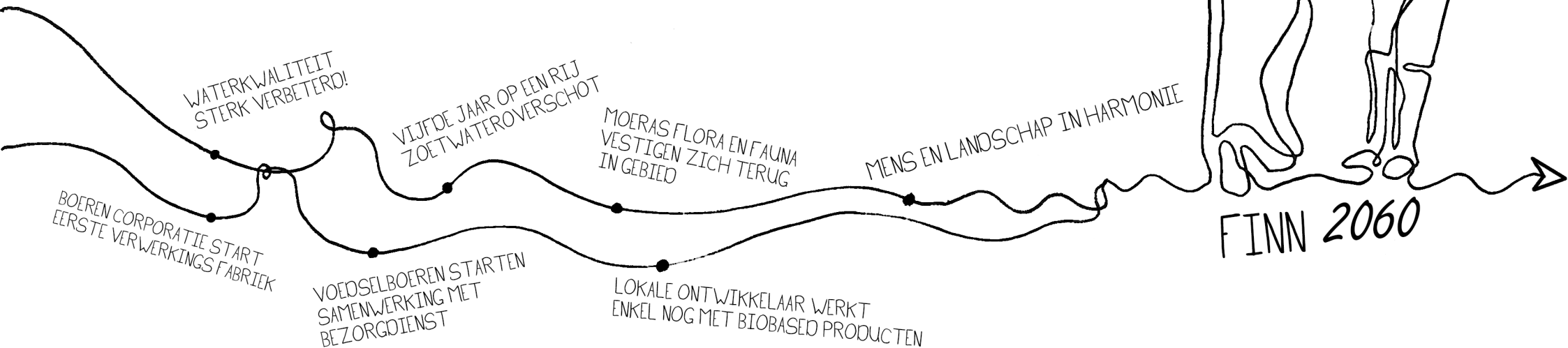
JIJ BOUWT MIJN TOEKOMST EN IK DIE VAN JOU

DE ACHTERHOEK: HIER BEN IK GEWORTELD

Dag, ik ben Finn. De Achterhoek is mijn thuis. Mijn huis, lijf en sociale leven zijn geworteld in deze regio. Het is heerlijk wonen hier. Ik leef gezond want iedere dag fiets ik naar mijn werk op het productiepark. Een mooie route door de rietvelden en langs de Oude IJssel. Mijn bedrijf produceert isolatieplaten voor de bouw, van de lisdodde uit de velden centraal in de Achterhoek. Het ambacht en ondernemerschap heb ik overgenomen van mijn grootvader, die in de ijzerindustrie werkte. Veel van de nieuwe woningen in ons dorp zijn gebouwd met mijn materialen, dat maakt me trots.

Op de terugweg naar huis rij ik langs de boersuper, waar ik de verse groenten haal en lekkere broodjes voor morgen. Ik woon met twee oudere echtparen, vier gezinnen en drie studenten in een stoer woon-werk gebouw. Dat staat midden in het vezelproductieveld, maar we kunnen lopend naar het dorp. Wij letten een beetje op elkaar. Als we samen buiten eten in het veld, dan blijven we in de schemering zitten luisteren naar de insecten die om ons heen zoemen.

In het weekend gaan we eropuit met de deelauto uit het dorp. Wat geniet ik van zo'n rit door het kleinschalige maar grootse landschap. Ik passeer velden met hoog opgaand riet, kronkelige beken, boskamers. Ik hoef hier niet meer weg. Hier bouw jij mijn toekomst en ik die van jou.



HET REGENERATIEVE ECOSYSTEEM

In het Achterhoekse landschap ligt de basis voor een nieuw ecosysteem. We gaan weg van lineaire productieketens en vervuilde afvalstromen. In het regeneratieve ecosysteem is brede welvaart het doel en zijn hernieuwbare biobased grondstoffen in kringlopen georganiseerd. Het nieuwe ecosysteem van de Achterhoek gaat uit van ontwikkeling binnen twee ringen: de binnenste vormt het sociaal fundament, de buitenring is het ecologische plafond (geïnspireerd op het model van de Donut Economie van Kate Raworth). Niet groei, maar bloei zal centraal zijn.

Het regeneratieve ecosysteem van de Achterhoek zorgt voor werkgelegenheid en kennisontwikkeling in de regio. Daarmee is ook in de toekomst het bestaansrecht van kernen geborgd. Bestaande structuren worden uitgebreid, maar op een Achterhoekse wijze en vanuit wat het landschap vraagt en aankan. De productie van biobased materialen is lokaal geworteld en draagt tegelijkertijd bij aan herstel van het door droogte aangetaste landschap.

De twee ringen van het regeneratieve ecosysteem staan voor verbinding. We gaan op zoek naar verbinding op vele niveaus:



ECONOMIE AAN HET LANDSCHAP

REGENERATIEVE TEELTEN VAN GRONDSTOFFEN VOOR BIOBASED MATERIALEN. BODEM EN WATER STUREND.



KERNEN AAN ELKAAR

DE 15 MINUTEN REGIO. SAMEN COMPLEET, NIET IEDERE KERN HOEFT ALLE VOORZIENINGEN TE HEBBEN.



KERNEN AAN DE NATUUR

LEVEN IN EN MET DE NATUUR. ZO MAKEN WE GEZOND LEVEN TOEGANKELIJK



MENSEN AAN DE REGIO

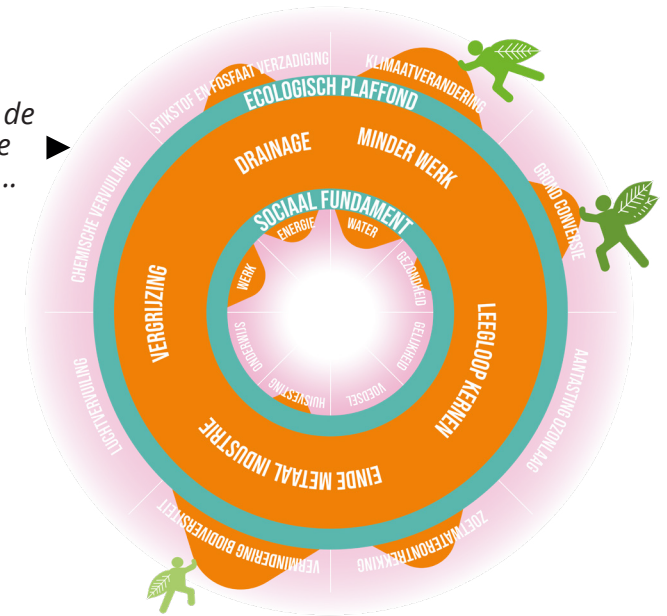
WONEN EN WERKEN IN DE REGIO. GENERATIE OP GENERATIE OVERDRACHT VAN KENNIS EN GESCHIEDENIS.



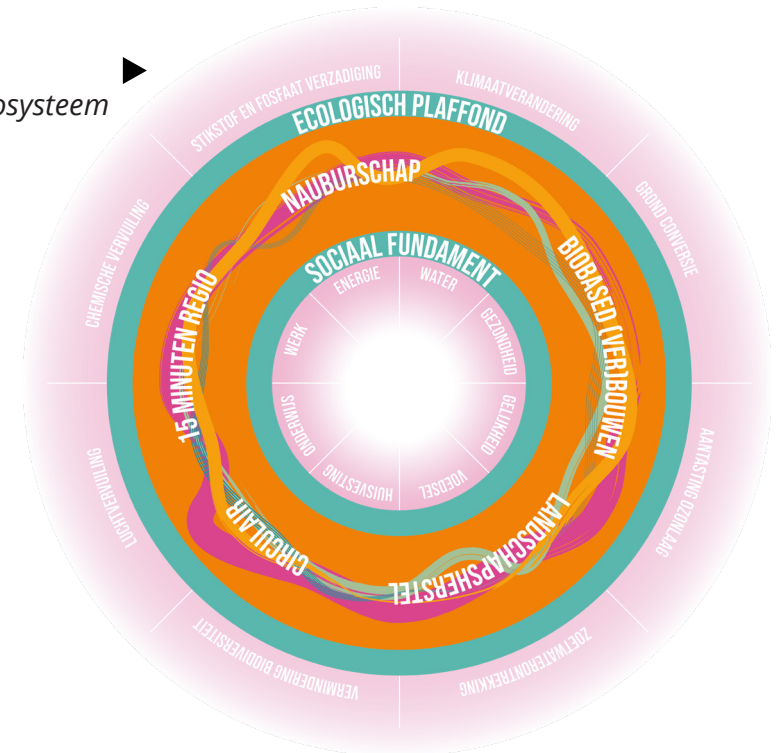
MENSEN AAN ELKAAR

NIEUWE GEMEENSCHAPPEN BOUWEN MET MENSEN IN VERSCHILLENDE LEVENSFASEN. ZORG IS ALTIJD NABIJ.

Van een situatie die de planetaire en sociale situatie verslechtert...



...Naar een rechtvaardig, duurzaam ecosysteem



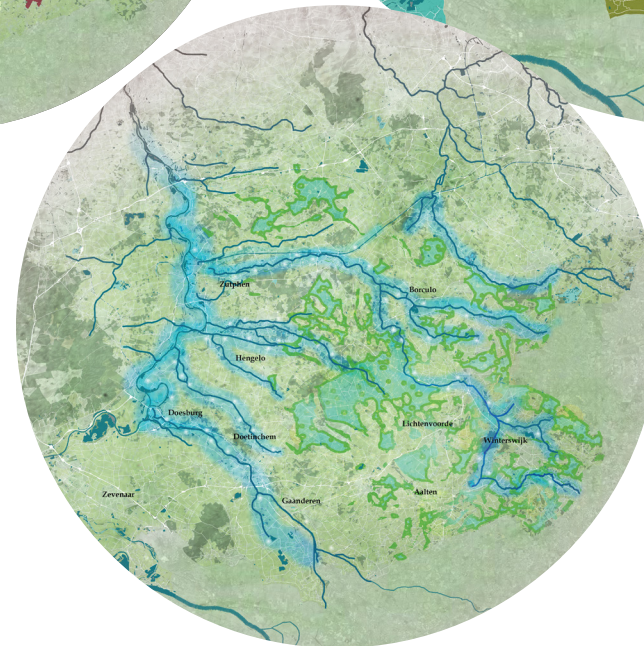
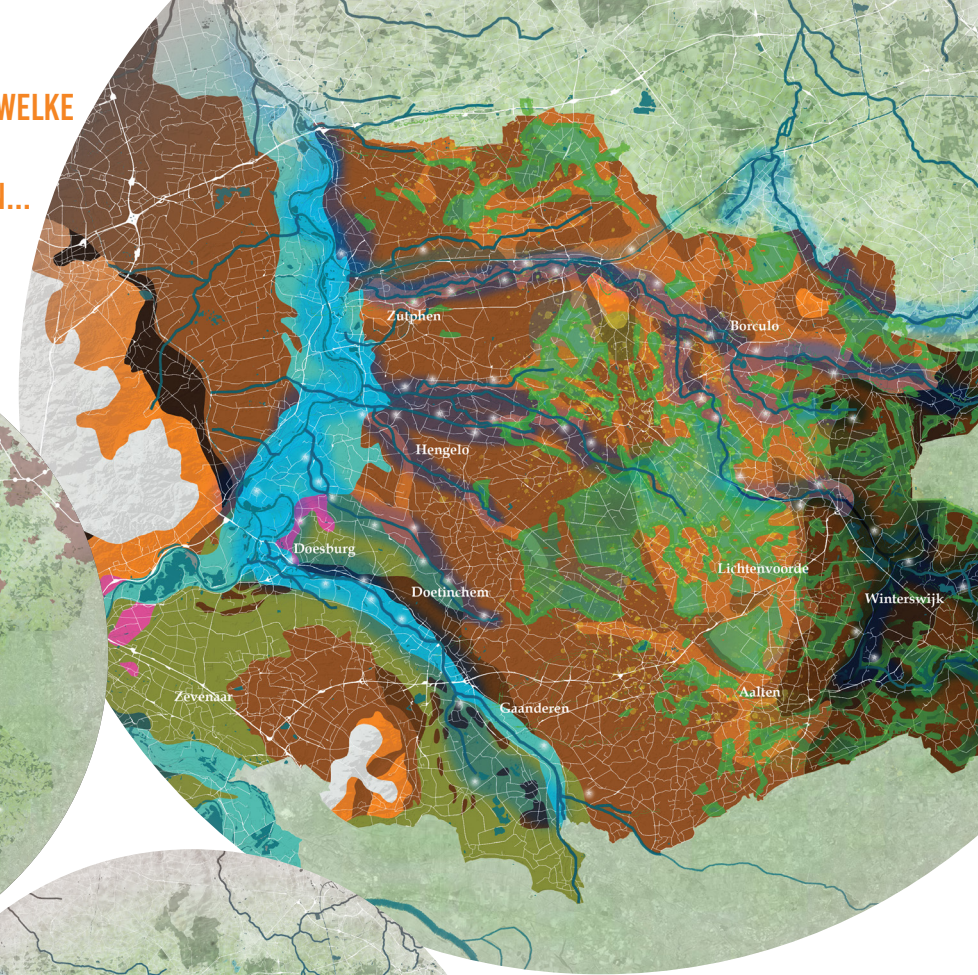
HET LANDSCHAP BEPAALT

De Achterhoek heeft te maken met wateroverlast, langdurige droogte, uitgeputte bodems, slechte waterkwaliteit, hittestress en biodiversiteitsverlies. Het ecologische plafond van de leefomgeving is bereikt. De oplossing zoeken in menselijke ingrepen alleen is niet langer de weg. Het is hoog tijd om te luisteren naar het landschap.

In ons ontwerp komen we vanuit bodem en watersysteem tot een nieuw perspectief op het landschap. We gaan uit van de oorspronkelijke landschappen van moeras en bos en brengen die naar de toekomst. In het landschap van de toekomst volgen beken opnieuw een natuurlijke route door een wijdvertakt systeem. Het water blijft daardoor langer in het systeem en geeft flora en fauna de kans om te groeien. Zo werken we aan landschapsherstel én biodiversiteitsherstel in het agrarisch gebied en in de natuurgebieden.

DE BODEM BEPAALT WELKE
TEELTEN
WAAR MOGELIJK ZIJN...

BIOBASED PRODUCTIE BEPAALT
VESTIGINGSPATRONEN...



...EEN ROBUUST
WATERSYSTEEM MAAKT DIT
ALLES MOGELIJK!

LEGENDA

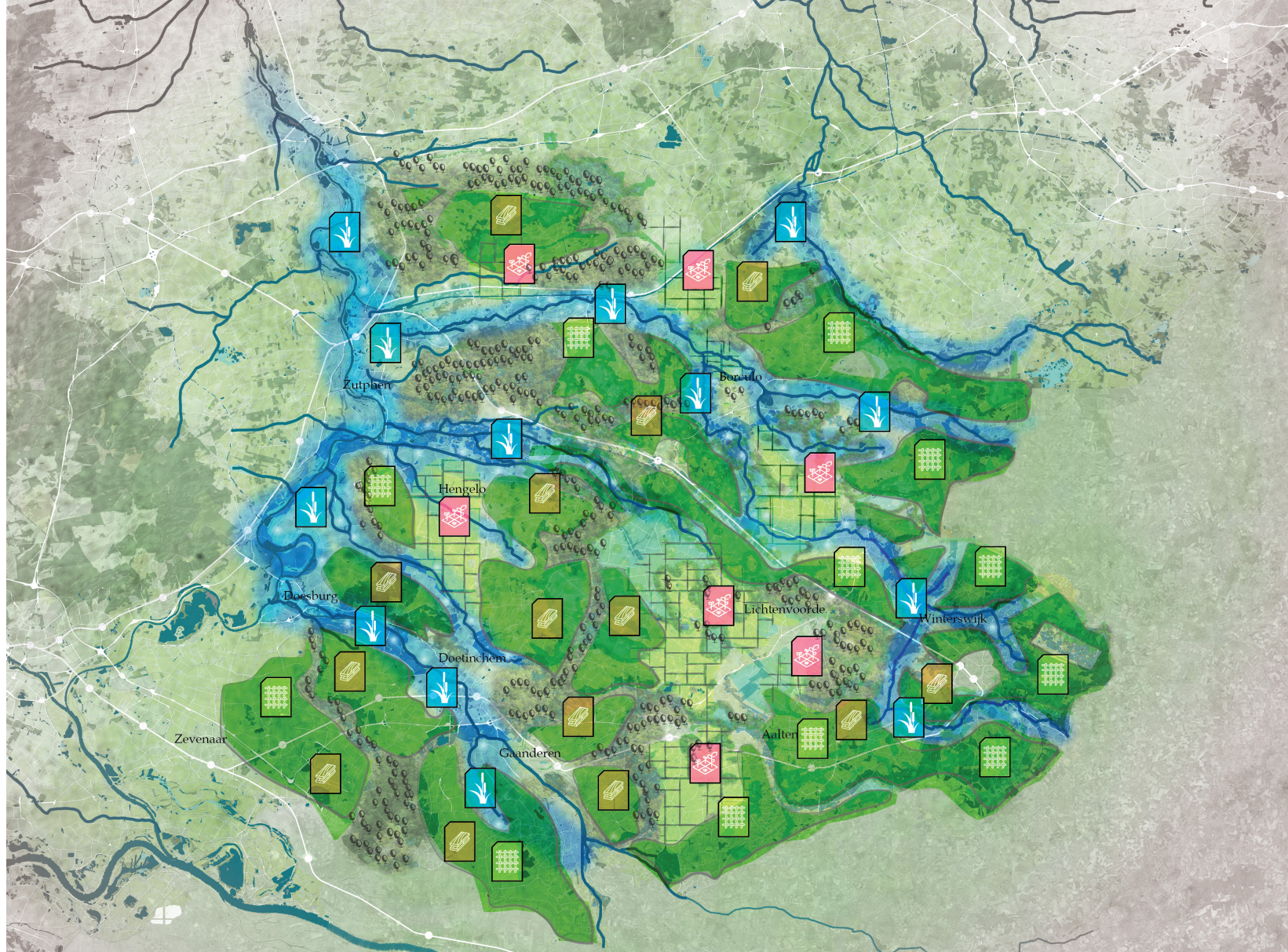
- AFWISSELING ZAND, GRIND, COMPACTE KLEIEN LEEM
- FUN ZAND MET INSCHAKELINGEN ZANDIGE KLEI, ZWARE KLEI EN VEEN OP ZAND
- FUN ZAND MET INCIDENTEEL DUNNE LEEM EN VEEN OP ZAND
- ZAND (<= 1M) OP KLEI (<= 1M) OP ZAND
- ZAND EN GRIND
- ZAND OP KEILEEM
- ZANDIGE KLEI
- ZAND OP WARVENKLEI (KLEI TOT >10M - MV)
- ZANDIGE KLEI (1-2M) OP ZAND
- ZWARE KLEI (1-5.5M) OP ZAND
- ZWARE KLEI MET VEENLAGEN (1-3.5M)
- VEEN (0.5-2M) OP ZAND
- GEEN DATA

HET GEBRUIK VOLGT

Op de landbouwgronden van de Achterhoek groeien straks grondstoffen voor biobased materialen voor de bouw. De economie ontwikkelt zich tot een circulair systeem. Van productie van grondstof tot verwerking en distributie.

De Achterhoek wordt een cruciale speler in het netwerk van de Nederlandse circulaire economie. Natuurlijk wordt toekomstbestendige agrarische grond behouden. Daar wordt natuurinclusieve kringlooplandbouw de norm. De natuur van de Achterhoek krijgt na decennia van droogte weer de kans om te bloeien door het herstellen van het wijdvertakte bekensysteem.

De transitietijd van het landschap (die nodig is om het nieuwe water systeem te ontwikkelen en nieuwe teelten te laten groeien) is precies de tijd die de Achterhoek nodig heeft om haar aantrekkingskracht te ontwikkelen. De nieuwe circulaire maakindustrie brengt ook banen en werkt als een magneet op mensen uit Nederland en de grensregio van Duitsland.



Het nieuwe landschappelijke mozaiek van de Achterhoek, gebaseerd op mogelijke toekomstige biobased teelten

LANDSCHAP

-  BREDE BEKEN MET NATTE OEVERZONE
-  BOS
-  PRODUCTIEGEBIED

GRONDSTOFFEN

-  (CONSTRUCTIEF) HOUT
-  RIET / LISDODDE
-  VLAS / HENNEP

-  LANDBOUW VOOR CONSUMPTIE
-  LANDBOUWGROND

DE GEMEENSCHAP GROEIT

Met de lokaal geproduceerde materialen bouwt de Achterhoek haar bestaande gemeenschappen uit en nieuwe gemeenschappen op.

Het karakter van de gemeenschap wordt bepaald door het landschap waarin het ligt. Het Groen, het licht, de geur, de vorm, ze komen voort uit de grond waarop het dorp gebouwd is. De gemeenschappen van de Achterhoek liggen prachtig verspreid over de regio. In de 15 minuten regio zijn voorzieningen, werk of openbaar vervoersknopen nooit ver weg. Samen vormen de gemeenschappen een sterk netwerk van economische 'specialisaties' in het circulaire systeem. Gemeenschappen gelegen aan spoor, water of weg zijn bijvoorbeeld uitstekend geschikt als handelsplek (langs de Oude IJssel). In het kampenlandschap rondom Varsseveld liggen de voedselgemeenschappen van de toekomst die lokale consumptie garanderen. De landgoederen langs de Baakse Beek bieden plaats aan sterke gemeenschappen met bos, tuinen en landerijen waar ook nieuwe bewoners zich thuis voelen.



LANDSCHAP



PRODUCTIEGEBIED



15-MINUTEN BEREIKBAARHEID

- FIETSSNELWEGEN
- RINGWEGEN
- VAARWEGEN

HUBS



VERWERKINGSGEMEENSCHAP



PRODUCTIEGEMEENSCHAP



HANDELSGEMEENSCHAP

▲ *Het netwerk van gemeenschappen*



NATUUR KOMT TOT AAN JE VORDEUR

MAAKCULTUUR TRANSFORMEERT
VAN FOSSIEL NAAR BIOBASED

MEER BIODIVERSITEIT

MEER WERKGELEGENHEID

LANDBOUW WORDT OP LOKALE
SCHAAL GEÛRGANISEERD

BIOBASED WONINGEN GEBOUWD MET
ACHTERHOEKSE GRONDSTOFFEN

WOONERVEN GEKOPPELD AAN PRODUCTIELANDSCHAP

LOKAAL TELEN VAN GRONDSTOFFEN
DRAAGT BIJ AAN LANDSCHAPSHERSTEL

AANPAK 2^E RONDE

In de tweede ronde gaan we de ideeën uitwerken door middel van ontwerpend onderzoek, live testing en workshops. We doen dat samen met partijen die lokale kennis inbrengen op het gebied van landschap en gemeenschappen bouwen. Het planningsschema toont de aanpak in stappen, uitgezet in de tijd. We willen verdiepen op twee hoofdthema's, en daar horen de volgende ontwerp vragen bij:



Leven in de Achterhoek

Hoe kunnen de kernen zich van elkaar onderscheiden en specialiseren?
Hoe zorg je hierbij toch voor verbinding tussen de kernen/gemeenten om één Achterhoek te blijven?

Hoe kunnen we in het kleinschalige karakter van de kernen blijven, en toch groeien in inwoneraantal en werkgelegenheid? Aantrekkelijk en comfortabel voor alle generaties. Ontwerpen aan "versnipperd" wonen, werken en leren.
Hoe zorgen we voor de band met de regio voor de nieuwkomers?

Welke netwerken moeten verbeterd of uitgebreid worden om de 15 minuten regio waar te maken?

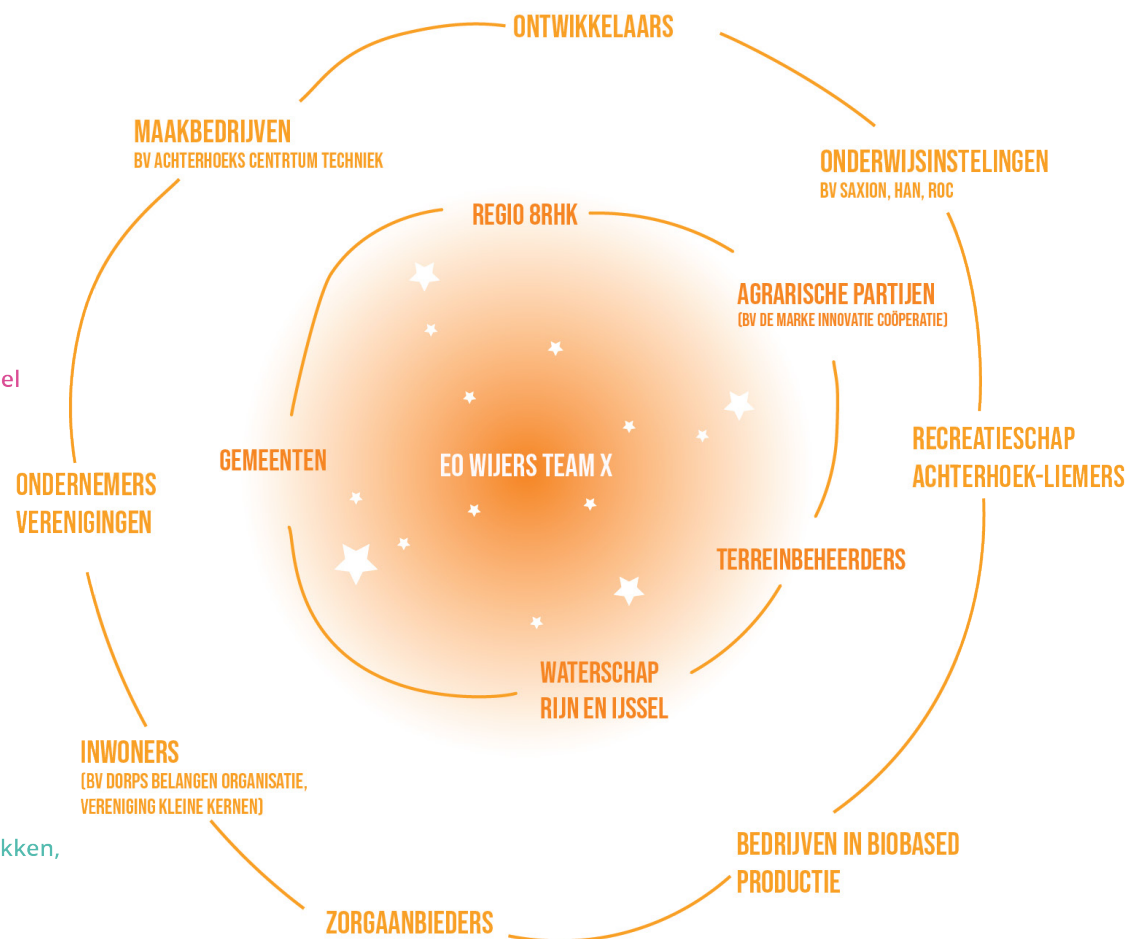
Hoe maken we duurzame (deel) mobiliteit bereikbaar voor alle bewoners van de Achterhoek?



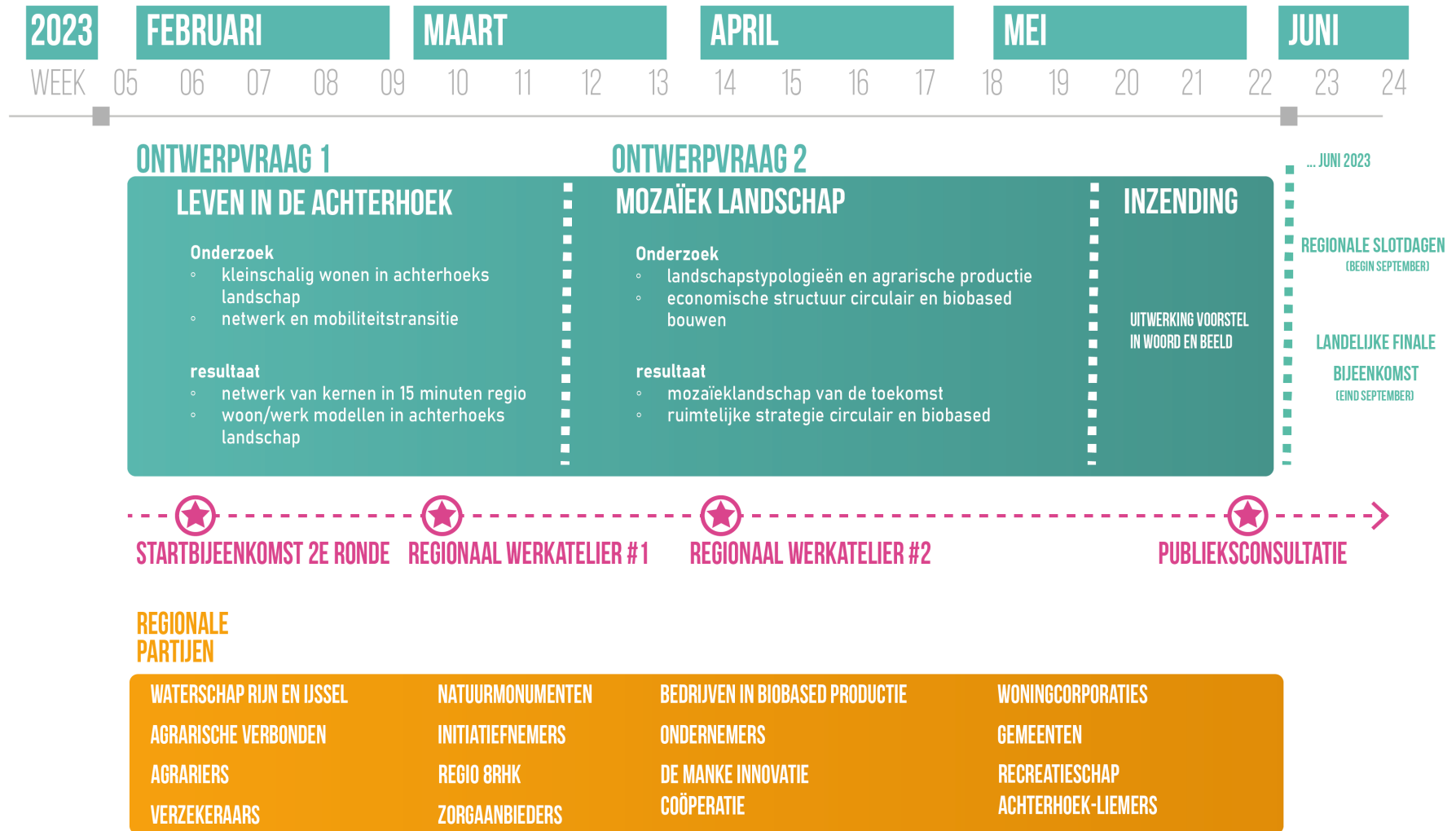
Circulair & biobased bouwen in het Achterhoekse landschap

Ontwerpen aan een mozaïek van landschappen op regionale schaal:
wat doet een ingreep in het watersysteem met de bodem in de diverse mozaïekstukken,
wat is het landschap van de toekomst en hoe kun je daar naartoe groeien?
Wat zijn haalbare economische modellen?

Ontwerpen aan een ruimtelijke strategie voor circulaire en biobased economie in de Achterhoek die bestaat uit een hoofdstructuur, ruimtelijke schakels en karakterisering van gebieden met gebiedseigen circulaire profielen.



AANPAK 2^E RONDE



JIJ BOUWT MIJN TOEKOMST EN IK DIE VAN JOU