



Hoe kan een grensoverschrijdende blik op de ruimtelijke, sociale en economische opgaven bijdragen aan het effectiever uitvoeren van transitie nu en strategisch keuzes maken voor mogelijk grotere transitie in de toekomst?

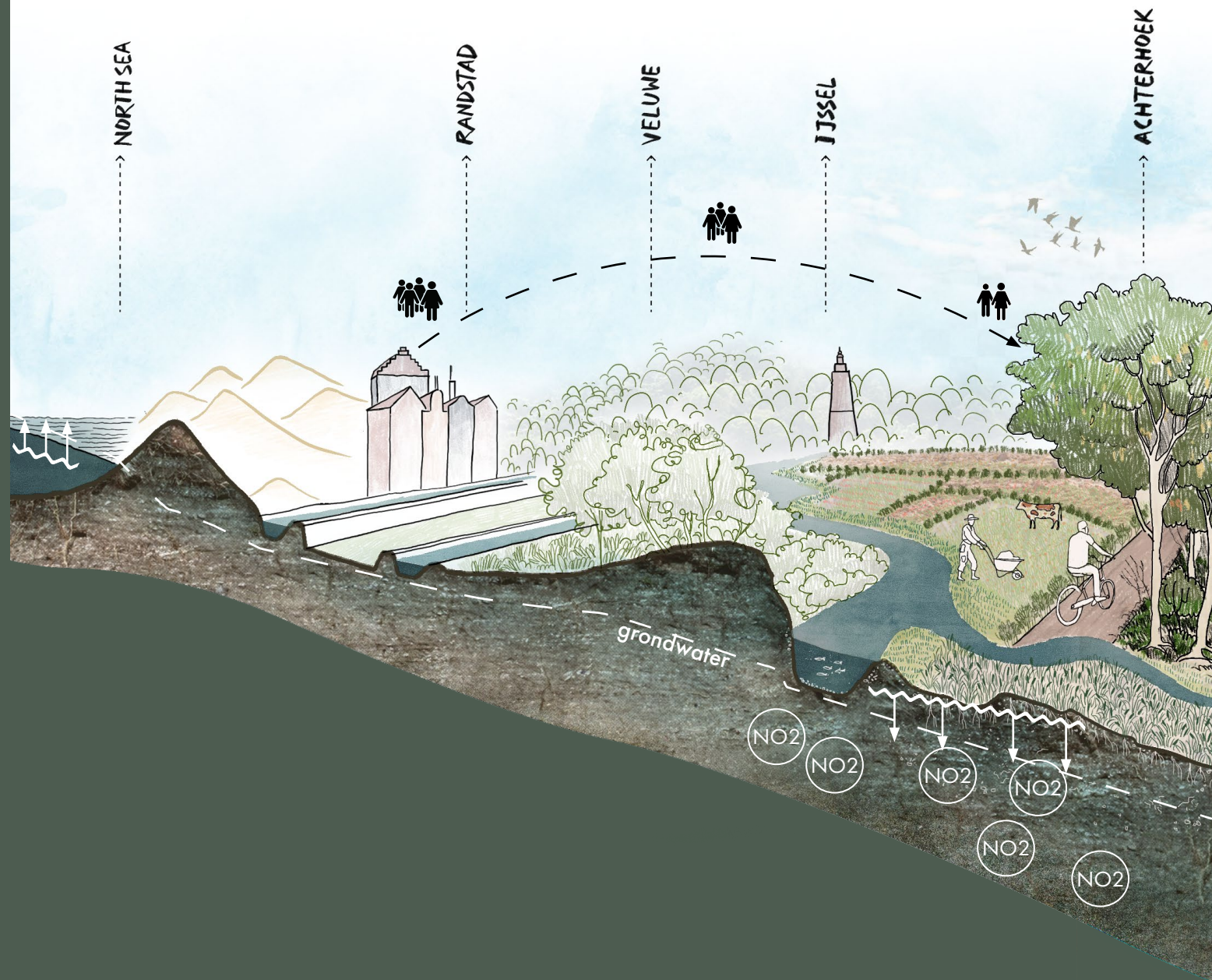
Naoberschap met een grensoverschrijdende blik

de Achterhoek

Het landbouwsysteem, dat in het verleden is opgezet met de beste bedoelingen voor doelmatige productie en welvaart, is tegen de grenzen gelopen van wat de bodem, het water en het ecosysteem kunnen dragen. Grenzen die door klimaatverandering nog beperkender worden. Door processen op grotere schaal zijn de stikstof- en watercrisis ontstaan. Met de huidige landbouw vloeit zowel het water als de winst weg. Daardoor blijft de Achterhoek achter.

De afgelopen periode kenterde onze blik. De pandemie liet ons scherper zien hoe belangrijk het is om de ruimte te hebben in een mooi landschap. De klimaatcrisis en de biodiversiteitscrisis vertalen zich in een aantal beleidswijzigingen waardoor natuur, water en grondstoffen letterlijk meer waarde krijgen. En we zien de mogelijkheden tot lokale waardecreatie alleen maar toenemen.

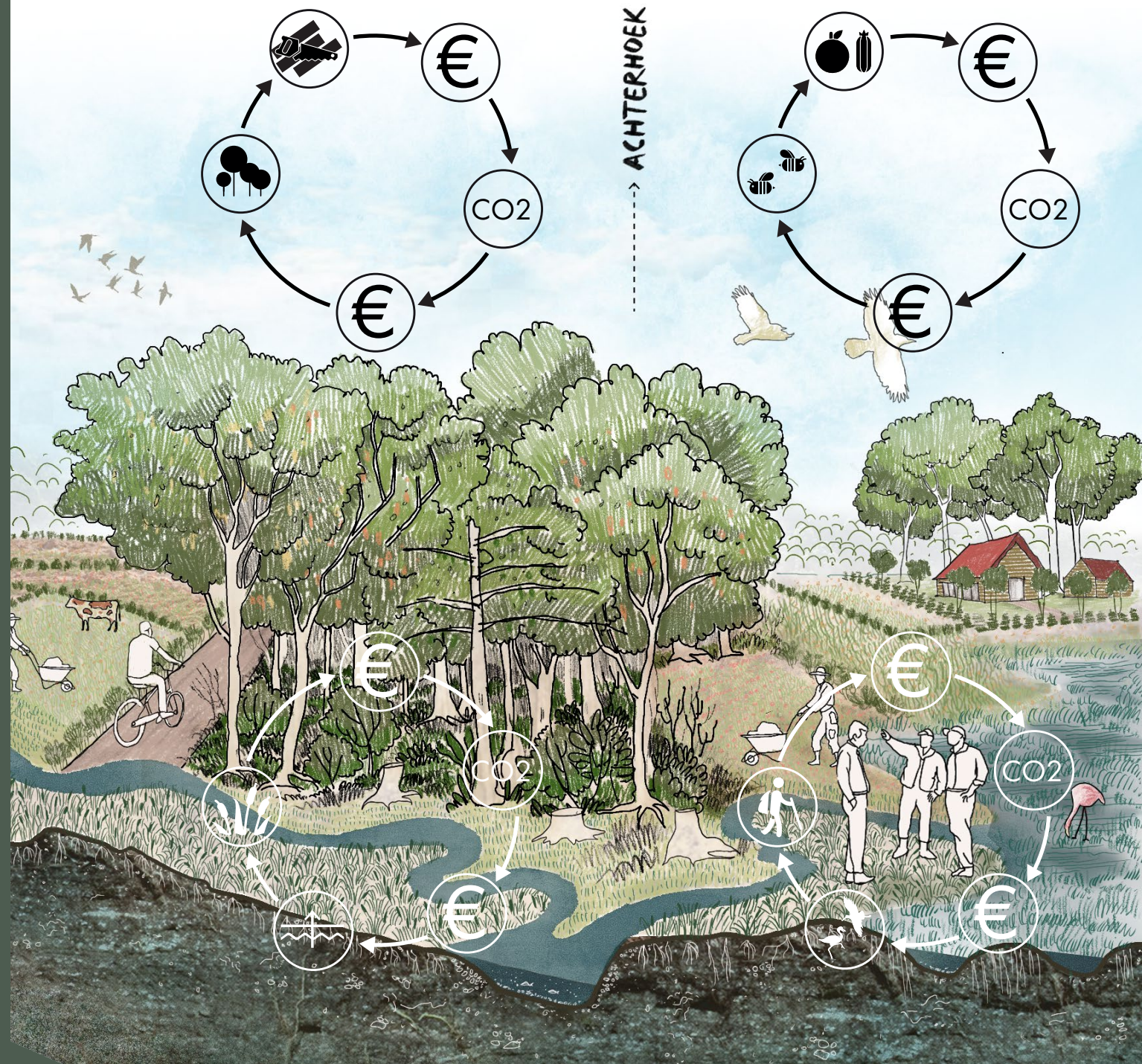
De pandemie bracht de druppelsgewijze migratie van de stad naar landelijk gebied op gang, en die kan zomaar toenemen als, door klimaatverandering, de laaggelegen delen van Nederland onaantrekkelijker worden om te wonen en werken.



Waardecreatie door Naoberschap

Met de migratie en de beleidswijzigingen komt een grote, ruimtelijke transitie af op de regio. Een transitie met veel toekomstwaarde. Maar die toekomstwaarde kunnen we alleen realiseren vanuit het lokale. Gelukkig ligt daar ook de kracht van de Achterhoek: naoberschap. Met geschiedenis maken we de toekomst. Genegeerde waarde uit het verleden herstellen we en we maken strategische reserveringen voor de toekomst.

Naoberschap, historisch ontstaan om in dit schrale gebied gezamenlijk op te treden, is belangrijk in de transitie. Het geeft de bewoners en ondernemers agentschap. Met naoberschap kunnen ze doelstellingen formuleren van onderaf en die afstemmen met de grotere opgave in plaats van meegaan in het top down-beleid. Naoberschap wordt daarmee de motor van transities. Het verbindt ook lokale kennis met bestuurders en ontwerpers. Die kennis laat nuances zien in ruimtelijke systemen. In de bodem bijvoorbeeld zit meer nuance dan de grote kaart van de regio in eerste instantie laat zien. Daar zijn kansen om te benutten. En met de goede kennis van de lokale bodem en de eigen netwerken, kunnen lokale verdienmodellen opgezet worden voor circulair gebruik van grondstoffen.



Van lokaal naar regionaal

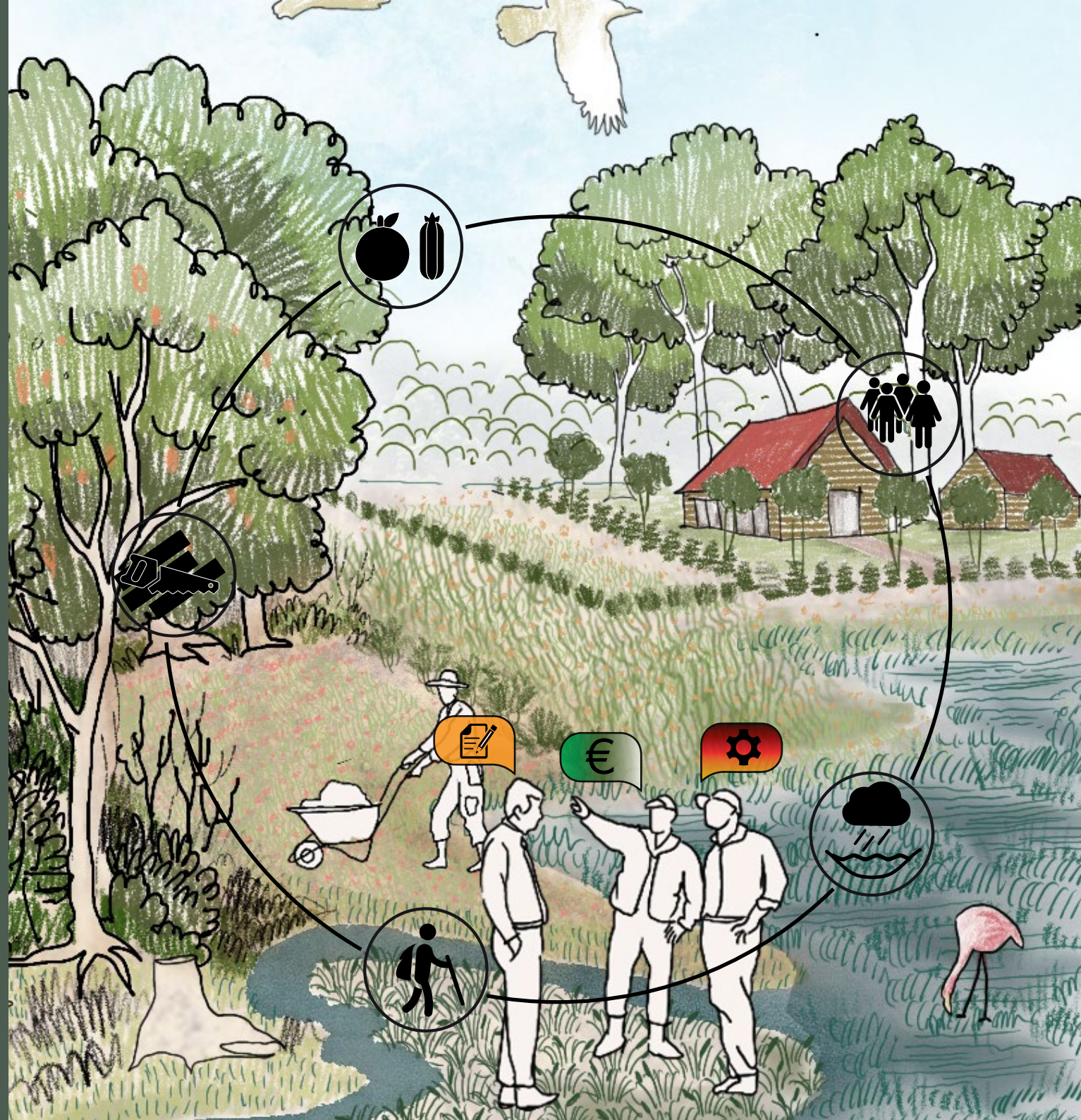
De aanpak begint lokaal, door te oefenen met nieuwe vormen van Naoberschap. We beginnen bijvoorbeeld met lokaal meer water vasthouden op de plekken waar dat eenvoudig kan. Zoals bij drooggelegde moerassen die je kan inzetten voor vernattende maatregelen (hydrologisch isoleren door te stoppen met ontwateren) en met het uitvinden van verdienmodellen voor natte teelten. Een soort 'herginning' van het landschap. Op andere plekken, waar we het grondwater geleidelijk verhogen, kunnen we experimenteren met herstel van het hoogveen, met het verbeteren van de kwaliteit van de bodem en het water. Met die ervaring leren we hoe we toekomstwaarde creëren met een klimaatrobuust ecosysteem en watersysteem. Ook doen we kennis op over hoe we verdienmodellen baseren op een kringloop van nutriënten en grondstoffen en hoe we dat opschalen naar een regionale aanpak.



Grensoverschrijdend

Met een grensoverschrijdende blik zien we welke opgaven er liggen aan de andere kant van de grens. Zo kijken we naar de biotopen en landschappen die we hier zouden willen, en welke elders beter gedijen. We kunnen zo beter bepalen welke toekomstwaarde we moeten toekennen aan de gronden in de Achterhoek. Is dat andere vormen van landbouw dan de huidige, waarvoor de bodem en het landschap helemaal niet zo geschikt zijn? Of juist bosbouw, als daar een beter verdienmodel voor komt? Of kan de Achterhoek mensen van elders opvangen?

De laatste schaal, nationaal en mogelijk ook globaal, speelt op de lange termijn. Als de klimaatcrisis ons harder raakt dan nu voorspeld wordt, heeft dit grote impact op vooral de lagere delen van ons land. Die delen worden minder geschikt voor wonen en voor bedrijven die voor investeringskeuzes decennia vooruitkijken. Dat kan de migratiebewegingen naar hoger gelegen delen als de Achterhoek versterken, maar ook naar de grensregio's van onze buurlanden. Dit proces kan geleidelijk versnellen, maar ook plotseling door een catastrofe of doordat 'de markt' de houdbaarheid van de lagere delen niet meer vertrouwt.



Aanpak

Om inzichtelijk te maken hoe lokale experimenten naar een grensoverschrijdende strategie kunnen groeien, richten we ons op het gebied tussen Winterswijk, Groenlo en het Duitse Vreden. Daarbij benutten we de al bestaande culturele verbindingen tussen bijvoorbeeld Winterswijk en Vrede. Aan weerszijden van de grens zijn overeenkomsten en verschillen (dezelfde ondergrond, vergelijkbare opgaven, andere overheidslagen en regelgeving, andere verdienmodellen). Er bevindt zich een ontginningslandschap dat zich weinig aantrekt van het onderliggende reliëf. Het agrarisch gebruik is aan weerszijden van de grens anders door een ander verdienmodel. Er is een hoogveen natuurgebied als restant van een turfstekerij aan de Duitse zijde. En er is een grensoverschrijdende beek waarlangs vernatting mogelijk is.

De herginning van de Achterhoek is een ambitieuze onderneming die vraagt om een economisch doordachte, slagvaardige en ter zake kundige aanpak; een Heidemaatschappij/Heidegesellschaft van de 21e eeuw, met als missie:

- De waarden van de Achterhoek versterken, laten terugvloeien naar en te gelde maken in de regio, i.p.v. laten uithollen (biodiversiteit), wegstromen (water) of exporteren naar de wereldmarkt (agroproductie). Dit zowel in woorden als in daden, d.w.z. in uitvoering buiten met het gebied.
- Het al doende, praktijkgericht ontwikkelen van duurzame businesscases en efficiënte aanpakken en samenwerkingsmodellen die slagkracht en rendabele herginning borgen.
- Hiertoe, het al werkend opleiden en bijscholen van een nieuwe generatie herginningprofessionals die grensoverschrijdend denkt en samenwerkt.

Voor de proeflocatie Winterswijk, Groenlo, Vreden zijn het waterschap Rijn en IJssel, Vitens, hun Duitse evenknieën en (groot)grondbezitters aan beide zijden van de grens belangrijke stakeholders. Dit naast betrokken gemeenten en provincie/ Kreis Borken en de Stichting Waardevol Cultuurlandschap Winterswijk (WCL).

Met de geschiedenis de toekomst vormen: dat is ons plan. Laten we de droogte, de energie- en landbouwtransitie en de woonopgave vooral zien als een kans. Door naoberschap in te zetten kan de Achterhoek die kans zelf grijpen. Ontwerp helpt om processen ruimtelijk inzichtelijk te maken. Op naar een Achterhoek vol biodiversiteit, water en wonen!

