



**REGLEMENT
11^e EO WIJERS
PRIJSVRAAG
VERRUKKELIJK
LANDSCHAP**

27 september 2019



EO WIJERS
STICHTING



Voorwoord

ver·ruk·ke·lijk (bijvoeglijk naamwoord, bijwoord) 1. bekoorlijk 2. zeer smakelijk

Duurzame kringlooplandbouw lijkt de aangewezen weg om onze voedselvoorziening veilig te stellen en daarmee ook de verblijfskwaliteit van het buitengebied op een hoger plan te brengen. Tegelijkertijd is het buitengebied ook vaak de zoekruimte voor oplossingen op het gebied van de grote transitie rond klimaat, energie en verstedelijking.

Eo Wijers is op zoek naar nieuwe antwoorden voor duurzame kringlooplandbouw. Met grondgebruik dat zich beweegt binnen de grenzen van ecologische, milieuhygiëne en dierenwelzijn. En met grondgebruik dat voedsel en grondstoffen produceert, energie levert, biodiversiteit en landschap bevat, klimaateffecten opvangt en bijdraagt aan het welzijn van bewoners en bezoekers.

Het adjectief 'verrukkelijk' ziet Eo Wijers als treffende kwalificatie van de intentie: ontwerp een landschap waarin smakelijk voedsel wordt geproduceerd en waarin het ook fijn en aantrekkelijk toeven is voor mens en dier. Met de 11e Eo Wijers Prijsvraag werken we samen aan een aantrekkelijk en vitaal landelijk gebied.

EO WIJERS
STICHTING

Inhoudsopgave

Vooraf	3
<ul style="list-style-type: none">• Verrukkelijk landschap• Doelstellingen• Procedure• Over het reglement• Leeswijzer	
1 Uitschrijver	6
1.1. Uitschrijver	
1.2. Mede-initiatiefnemers	
1.3. Partners	
1.4. Uitvoering van de prijsvraag	
1.5. Contactgegevens	
1.6. Indienen van inzendingen	
2 Opgave	7
2.1. Kern van de opgave	
2.2. Aandachtspunten	
2.3. Locatie en context	
3 Voorwaarden	9
3.1. Voorwaarden voor deelname	
3.2. Voorkennis, belangenverstrengeling en contact	
3.3. Voorwaarden met betrekking tot de opgave	
3.4. Voorwaarden met betrekking tot de inzendingen	
4 Beoordelingsprocedure	10
4.1. Toetsing	
4.2. Beoordeling	
4.3. Beoordelingscriteria	
4.4. Beoordelingsmethodiek	
4.5. Juryrapport en uitslag	
5 Administratieve bepalingen	12
5.1. Planning	
5.2. Communicatie	
5.3. Vergoedingen	
5.4. Afsluiting	
5.5. Toepasselijk recht en rechtsbescherming	
5.6. Algemene voorwaarden	

Bijlagen

Meer informatie over de opgave per regio is te vinden in de bijlagen:

Bijlage 1: Alblasserwaard Vijfheerenlanden	15
Bijlage 2: Kempen en Groote Heide	18
Bijlage 3: Twente	21
Bijlage 4: Zuid Limburg	24

Format Verklaring van Eigendom (te downloaden van website)



In de prijsvraag Verrukkelijk Landschap staat de vraag centraal, hoe een transitie naar duurzame kringlooplandbouw vorm kan krijgen tegen de achtergrond van andere maatschappelijke opgaven zoals klimaatadaptatie, energietransitie en verstedelijking en op een wijze die zowel de voedselvoorziening als de verblijfskwaliteit van het betreffende landschap verbetert en versterkt.

Het vraagstuk van onze voedselvoorziening begint met de vraag waar ons dagelijks eten vandaan komt. Of dat voedsel gezond is en welke ecologische voetafdruk de productie kent. Moeten we per se ook de buiten het seizoen geproduceerde en uit Peru ingevlogen asperges willen eten? Of: blijven we soja importeren voor onze koeien? En hoe zit het met de uitputting van bodem, water en grondstoffen ten behoeve van agrarische productie? Levert dat verschraalde landschappen op? De dominante nadruk in de landbouw op kostenverlaging, rationalisatie en productieverhoging en als gevolg daarvan schaalvergroting, bodemuitputting en verschraling heeft onder meer geleid tot een toenemende druk op de leefomgeving. Het milieu, dierenwelzijn, de biodiversiteit en de aantrekkelijkheid van het landschap hebben daaronder te lijden. Op sommige plekken is daarvoor al de term 'landschapspijn' gemunt.

Het zijn herkenbare vragen. De gebruikelijke antwoorden houden ons vooralsnog vaak gevangen in het huidige productiesysteem van de landbouw. Er gaan wel steeds meer stemmen op die wijzen op de grenzen van dat systeem, dat niet toekomstbestendig is. Sinds de radicale naoorlogse modernisering van het landbouwbeleid, die plaatsvond onder aanvoering van minister Sicco Mansholt, staat ons land nu opnieuw voor een onvoorstelbaar grote opgave om het roer om te gooien. Het besef dringt steeds meer door dat onze voedselvoorziening alleen veilig gesteld kan worden als we overstappen op kringloop- of duurzame landbouw. Dat klinkt mooi en aanlokkelijk, maar dat biedt vooralsnog weinig houvast omdat we nog niet weten wat dat concreet betekent en hoe kringloop- of duurzame landbouw er in de praktijk uit zouden kunnen zien. Gelukkig zijn er voorbeelden en eerste aanzetten voor zo'n systeemverandering en lijkt ook het maatschappelijk draagvlak te groeien, maar er is duidelijk behoefte aan méér, aan doorpakken, aan versnelling van de beweging.

De noodzaak van zo'n omslag wordt ook door de regering ervaren. De recente visie [Landbouw, natuur en voedsel: Waardevol en Verbonden](#) van het rijk beoogt een structurele omslag van grootschalige en op de wereldmarkt georiënteerde landbouw naar een nieuwe vorm van voedselproductie, die in sterkere mate gebaseerd is op principes van circulaire ketens. De verwachting is dat Nederland hiermee opnieuw wereldwijd toonaangevend kan worden. Een meer circulaire en natuurinclusieve landbouw zou bovendien kunnen leiden tot een nieuw boerenlandschap met een hogere belevingswaarde, verblijfskwaliteit en een grotere waarde voor natuur, met name wanneer die vorm van landbouw op regionale leest is geschoeid.

Naast de transitie van de landbouw komen er veel meer uitdagingen op het landelijk gebied af. Zeker in de buurt van stedelijke agglomeraties, maar ook in bijzonder waardevolle landschappen, is het landschap een belangrijk uitloopgebied met recreatieve waarden voor inwoners van stad en land. Ook komen er veel grote ruimtelijke transitie samen in het landschap. Enerzijds gaat dat om de fysieke ingrepen vanwege de energietransitie, zoals windmolens, zonneparken of landgebruik ten behoeve van biobrandstof. Anderzijds zullen klimaatadaptatie en delen van de verstedelijkingsopgave het landelijk gebied raken.

Het landelijk gebied staat kortom voor grote uitdagingen. De huidige vorm van landbouw is niet langer vol te houden voor boer, natuur en burger. Hoe kunnen we zorgen voor een hernieuwde samenhang en balans in het landschap tussen productieruimte en verblijfskwaliteit? Wat betekent dat in het licht van de grote opgaven die op het landelijk gebied afkomen vanwege de energietransitie, de klimaatadaptatie, verstedelijking en toerisme en recreatie? Kunnen we, door de hele keten in ogenschouw te nemen, nieuwe wegen vinden naar een mooie en volhoudbare toekomst? Kunnen de

krachten van verandering, waarmee het landelijk gebied toch al te maken krijgt, worden ingezet als motor om een *Verrukkelijk Landschap* te laten opbloeien, dat niet alleen betrouwbaar voedsel oplevert, maar ook een duurzame en gezonde woonomgeving is, met ruimte voor natuur, erfgoed en recreatie? Kan ontwerpkraft worden ingezet voor deze grote opgaven?

Doelstellingen

De 11e Eo Wijers Prijsvraag heeft meerdere doelstellingen:

- inzetten van ontwerpkraft en teamwork om een breed palet aan vernieuwende maatschappelijke toekomstperspectieven voor het landelijk gebied vorm te geven;
- stimuleren van nieuwe coalities door het bijeenbrengen van partijen uit de verschillende werelden van landbouw, recreatie, natuur, cultuur, ontwerp en bestuur;
- onderzoeken van de vele veranderende functies van het platteland in een samenhangende benadering op regionale schaal en over een lange termijn;
- bieden van inspiratie door het tonen en aanjagen van de vernieuwingskraft van het landelijk gebied;
- ontwikkelen van visies en strategische interventies die een positief effect hebben op het functioneren van een groter gebied en voorbeeldwerking hebben voor het landelijk gebied elders in Nederland;
- zicht krijgen op de mogelijkheden voor vernieuwing van het landelijk gebied, waarbij huidige maatschappelijke opgaven worden ingezet om een ruimtelijke en sociaaleconomische innovatie op gang te brengen, die structurele impact heeft op het functioneren van een regio.

Eo Wijers beoogt een vierledig rendement van de prijsvraag:

A. Economisch:

regio-specifieke ontwikkelprincipes voor transitie van de landbouw en andere economische sectoren zoals recreatie als basis voor nieuwe verdienmodellen voor (agrarische) ondernemers, zowel individueel als collectief op regionale schaal.

B. Ecologisch:

regio-specifieke ontwikkelprincipes voor landschapontwikkeling en verhoging van de biodiversiteit, zowel door scheiding als door verweving met de landbouw.

C. Sociaal:

nieuw sociale verbanden door samenwerking en kennisontwikkeling op regionale schaal.

D. Inspiratie:

een enthousiasmerend palet aan ideeën en een spectrum van wenkende perspectieven met bijbehorende transitiepaden per regio, aangevuld met inspirerende vormen van gemeenschappelijke kennisvorming, kennisdeling en coalitievorming.

Procedure

De procedure betreft een openbare ideeënprijsvraag in twee ronden. In de eerste ronde wordt een beperkte inspanning gevraagd. Zo blijven de deelnamekosten in deze ronde voor iedereen beperkt en kan een breed palet aan geïnteresseerden meedoen. In de tweede ronde staat de uitwerking van het ingediende voorstel centraal.

Eerste ronde: visies

In de eerste ronde van de prijsvraag worden multidisciplinaire teams uitgenodigd om hun visie te geven op de duurzame transitie van het landelijk gebied met oog op een balans tussen productie- en verblijfskwaliteit. Deze visie is specifiek gekoppeld aan een van de vier door regionale coalities (zie onder 1.2) aangereikte studieregio's.

Uit de inzendingen selecteert een vakjury voor elk van de vier regio's die als studiegebied worden aangereikt, minimaal twee, maximaal drie teams, voor deelname aan de tweede ronde.

De eerste ronde verloopt anoniem.



Tweede ronde: ateliers

In de tweede ronde worden de geselecteerde teams uitgenodigd om hun visie uit te werken tot een ontwerp en de voortgang te presenteren en te bediscussiëren in een tweetal ateliers op locatie. Bij deze ateliers zijn ook de regionale coalities en extern deskundigen aanwezig.

Aan elk van de maximaal 12 (4 x 3) deelnemende teams aan de tweede ronde wordt een tegemoetkoming in de kosten verstrekt van € 18.500 inclusief btw, mits een geldige inzending is gedaan.

De inzendingen worden beoordeeld door de jury. De jury wijst per regio een winnaar aan en kiest een overall winnaar. Daarnaast reflecteert de jury op inzendingen van de 1^e en 2^e ronde als geheel en formuleert waar mogelijke aanbevelingen voor de betrokken partners.

Afsluiting

Eo Wijers sluit de prijsvraag af met het bekendmaken van de winnaars per studieregio en een overall winnaar. Dit vindt plaats op de Landschapstriënnale 2020. Hier worden ook alle inzendingen van de tweede ronde gepresenteerd en er wordt op de betekenis van de uitkomsten van de prijsvraag gereflecteerd.

Het staat de coalities en de partners vrij om na afloop van de prijsvraag in overleg te treden met de deelnemende teams om, afhankelijk van de aard van de resultaten, een vervolg te geven aan de resultaten.

Over het reglement

Dit reglement is opgesteld aan de hand van [KOMPAS light Prijsvragen](#).

Het reglement beschrijft de eerste ronde van de prijsvraag. Het bepaalde in dit reglement is bindend voor alle partijen: de uitschrijver, de partners, de deelnemers en de beoordelaars.

Voor de tweede ronde kan een aanvulling op dit reglement worden verstrekt aan de deelnemers die hiertoe worden uitgenodigd. Deze aanvulling is niet strijdig met het onderhavige reglement, maar bouwt hierop voort. De bijlagen en aanvulling voor de tweede ronde maken deel uit van het reglement en hebben dezelfde binding.

De prijsvraag is aangekondigd op de website van Eo Wijers.

Leeswijzer

Hoofdstuk 1	bevat informatie over de uitschrijver van deze prijsvraag en contactgegevens.
Hoofdstuk 2	bevat informatie over de opgave.
Hoofdstuk 3	beschrijft de voorwaarden voor deelname aan de prijsvraag, de voorwaarden met betrekking tot de opgave en de voorwaarden met betrekking tot de inzendingen.
Hoofdstuk 4	beschrijft de beoordeling van de inzendingen.
Hoofdstuk 5	beschrijft de administratieve bepalingen die van toepassing zijn op deze prijsvraag.



1. Uitschrijver

1.1 Uitschrijver

De 11e Eo Wijers Prijsvraag Verrukkelijk Landschap is uitgeschreven door Eo Wijers Stichting, tevens initiatiefnemer van de prijsvraag. Eo Wijers Stichting, Postbus 150, 3000 AD Rotterdam.

1.2 Mede-initiatiefnemers

Mede-initiatiefnemers van de prijsvraag zijn::

- Regionale coalitie Alblasserwaard,¹
- Regionale coalitie Kempen en Groote Heide,²
- Regionale coalitie Twente,³
- Regionale coalitie Nationaal Landschap Zuid-Limburg,⁴

1.3 Partners

De prijsvraag wordt mede mogelijk gemaakt met kennis, financiële bijdragen en personele inzet van:

- [Ministerie van Binnenlandse Zaken](#),
- [Ministerie van Landbouw, Natuur en Voedselkwaliteit](#),
- Ministerie van Onderwijs, Cultuur en Wetenschap.

Een aantal partijen draagt bij aan de uitvoering van de prijsvraag, door met kennis en ervaring ondersteuning te bieden aan de geselecteerde teams voor de tweede ronde:

- Wageningen University & Research (WUR),
- Planbureau voor de Leefomgeving (PBL),
- Technische Universiteit Delft (TU Delft),
- Hogere Agrarische School (HAS, Den Bosch).

De uitschrijver en mede-initiatiefnemers, zetten zich in om lopende het prijsvraagtraject de groep partners uit te breiden met relevante organisaties.

1.3 Uitvoering van de prijsvraag

Voor de uitvoering van de prijsvraag heeft de uitschrijver een projectteam samengesteld. De projectleiding en -organisatie is in handen van een projectteam van de [Eo Wijers Stichting](#) onder leiding van Philine Krosse en met medewerking van [Architectuur Lokaal](#).

1.4 Contactgegevens

De prijsvraag wordt uitgeschreven via de website www.eowijers.nl. Algemene informatie over deze prijsvraag kan uitsluitend ingewonnen worden via het emailadres van de contactpersoon: eowijers@eowijers.nl of 06-41480279, Jannemieke van Dieren. Inhoudelijke vragen kunnen uitsluitend worden gesteld per e-mail, eowijers@eowijers.nl

1.5 Indienen van inzendingen

De prijsvraag verloopt digitaal via de webpagina van de prijsvraag: www.eowijers.nl. Inzendingen moeten digitaal worden ingediend via deze website.

¹ Gemeenten Gorinchem, Molenlanden, Vijfheerenlanden, provincies Utrecht en Zuid-Holland, en het Waterschap Rivierenland.

² Provincie Noord-Brabant, Waterschap de Dommel, Huis van de Brabantse Kempen, Natuurgrenspark De Groote Heide, Rabobank De Kempen en diverse regionale supporters.

³ Provincie Overijssel en de Groene Metropool Twente. In de Groene metropool Twente werken samen: Gemeenten Enschede, Hengelo, Almelo, Borne, Twenterand, Wierden, Rijssen-Holten, Hof van Twente, Hellendoorn, Haaksbergen; Waterschappen Lechtstroom en Rijn en IJssel, LTO Noord, Landschap Overijssel, Groene Kennispoort Twente, Zone College, Omgevingsdienst Twente, Leader Zuidwest Twente.

⁴ Gemeenten Eijsden-Margraten, Beekdaelen, Gulpen-Wittern, Vaals, Simpeveld, Stein, Valkenburg aan de Geul, Voerendaal, Meerssen*; de provincie Limburg, Rabobank Zuid-Limburg Oost, Nationaal Landschap Zuid-Limburg, Natuurrijk Limburg* (* onder voorbehoud), en men is nog in overleg met diverse andere regionale partijen.

2. Opgave

2.1 Kern van de opgave

De 11e Eo Wijers Prijsvraag is op zoek naar vernieuwende visies op de toekomst van het landelijk gebied in het algemeen en in vier regio's in het bijzonder, te weten de Alblasserwaard, Kempen & Groote Heide, Twente en Zuid-Limburg. In deze visies worden meerdere maatschappelijke opgaven in samenhang gezien. Centraal staat het langetermijnperspectief voor het landelijk gebied en het vertalen hiervan tot een kansrijke ontwikkelstrategie met strategische interventies.

In de prijsvraag Verrukkelijk Landschap staat de vraag centraal, hoe onze voedselvoorziening en de wijze waarop de keten van grond tot mond in ons land vorm krijgt in de regio en georganiseerd wordt. Maar er komen meer maatschappelijke veranderingen op het landelijk gebied af, wat de complexiteit vergroot: economische transities, ruimtelijke opgaven en nieuwe technologische ontwikkelingen.

Deelnemers wordt het volgende gevraagd:

Schets in woord en beeld, op regionale schaal en tegen de achtergrond van de ruimtedruk vanwege klimaat, energie en verstedelijking specifieke handelingsperspectieven voor de omslag van de agrarische sector in een deelnemende regio naar duurzame kringlooplandbouw, op een wijze die zowel de voedselvoorziening als de verblijfskwaliteit van het betreffende landschap verbetert en versterkt.

De visie geeft aandacht aan het creëren van een nieuw evenwicht tussen productieruimte en de verblijfskwaliteit (voor mens, plant en dier) van het landelijk gebied, in het bijzonder de gekozen studieregio en de daarbij horende bijzondere aandachtspunten (zie bijlage). Mogelijk aangevuld door de deelnemers zelf te agenderen andere maatschappelijke opgaven.

Aandachtspunten voor de opgaven per regio zijn te vinden in de regionale bijlagen:

Bijlage 1: Alblasserwaard Vijfheerenlanden linkjes

Bijlage 2: Kempen en Groote Heide

Bijlage 3: Twente

Bijlage 4: Zuid Limburg

2.2 Context

Het vraagstuk van onze voedselvoorziening begint met de vraag waar ons dagelijks eten vandaan komt. Of dat voedsel gezond is en welke ecologische voetafdruk de productie kent. Moeten we per se ook de buiten het seizoen geproduceerde en uit Peru ingevlogen asperges willen eten? Of: blijven we soja importeren voor onze koeien? En hoe zit het met de uitputting van bodem, water en grondstoffen ten behoeve van agrarische productie? Levert dat verschaalde landschappen op? De dominante nadruk in de landbouw op kostenverlaging, rationalisatie en productieverhoging en als gevolg daarvan schaalvergroting, bodemuitputting en verschraling heeft onder meer geleid tot een toenemende druk op de leefomgeving. Het milieu, dierenwelzijn, de biodiversiteit en de aantrekkelijkheid van het landschap hebben daaronder te lijden. Op sommige plekken is daarvoor al de term 'landschapspijn' gemunt.

Het zijn herkenbare vragen. De gebruikelijke antwoorden houden ons vooralsnog vaak gevangen in het huidige productiesysteem van de landbouw. Er gaan wel steeds meer stemmen op die wijzen op de grenzen van dat systeem, dat niet toekomstbestendig is. Sinds de radicale naoorlogse modernisering van het landbouwbeleid, die plaatsvond onder aanvoering van minister Sicco Mansholt, staat ons land nu opnieuw voor een onvoorstelbaar grote opgave om het roer om te gooien. Het besef dringt steeds meer door dat onze voedselvoorziening alleen veilig gesteld kan worden als we overstappen op kringloop- of duurzame landbouw. Dat klinkt mooi en aantrekkelijk, maar dat biedt vooralsnog weinig houvast omdat we nog niet weten wat dat concreet betekent en hoe kringloop- of duurzame landbouw er in de praktijk uit zouden kunnen zien.



Gelukkig zijn er voorbeelden en eerste aanzetten voor zo'n systeemverandering en lijkt ook het maatschappelijk draagvlak te groeien, maar er is duidelijk behoefte aan méér, aan doorpakken, aan versnelling van de beweging.

De noodzaak van zo'n omslag wordt ook door de regering ervaren. De recente visie Landbouw, natuur en voedsel: Waardevol en Verbonden van het rijk beoogt een structurele omslag van grootschalige en op de wereldmarkt georiënteerde landbouw naar een nieuwe vorm van voedselproductie, die in sterkere mate gebaseerd is op principes van circulaire ketens. De verwachting is dat Nederland hiermee opnieuw wereldwijd toonaangevend kan worden. Een meer circulaire en natuurinclusieve landbouw zou bovendien kunnen leiden tot een nieuw boerenlandschap met een hogere belevingswaarde, verblijfskwaliteit en een grotere waarde voor natuur, met name wanneer die vorm van landbouw op regionale leest is geschoeid.

Naast de transitie van de landbouw komen er veel meer uitdagingen op het landelijk gebied af. Zeker in de buurt van stedelijke agglomeraties, maar ook in bijzonder waardevolle landschappen, is het landschap een belangrijk uitloopgebied met recreatieve waarden voor inwoners van stad en land. Ook komen er veel grote ruimtelijke transitie samen in het landschap. Enerzijds gaat dat om de fysieke ingrepen vanwege de energietransitie, zoals windmolens, zonneparken en landgebruik ten behoeve van biobrandstof. Anderzijds zullen klimaatadaptatie en delen van de verstedelijkingsopgave het landelijk gebied raken.

Het landelijk gebied staat kortom voor grote uitdagingen. De huidige vorm van landbouw is niet langer vol te houden voor boer, natuur en burger. Hoe kunnen we zorgen voor een hernieuwde samenhang en balans in het landschap tussen productieruimte en verblijfskwaliteit? Wat betekent dat in het licht van de grote opgaven die op het landelijk gebied afkomen vanwege de energietransitie, de klimaatadaptatie, verstedelijking en toerisme en recreatie? Kunnen we, door de hele keten in ogenschouw te nemen, nieuwe wegen vinden naar een mooie en volhoudbare toekomst? Kunnen de krachten van verandering, waarmee het landelijk gebied toch al te maken krijgt, worden ingezet als motor om een Verrukkelijk Landschap te laten opbloeien, dat niet alleen betrouwbaar voedsel oplevert, maar ook een duurzame en gezonde woonomgeving is, met ruimte voor natuur, erfgoed en recreatie? Kan ontwerpkracht worden ingezet voor deze grote opgaven?

Hoewel de spanning tussen landbouw, natuur en landschap sinds de Relatienota (1975) wordt onderkend, verliezen onze agrarische gebieden nog steeds natuurkwaliteit en vervlakt het landschap. De grote transitie van energie, klimaat, voedsel en vermaatschappelijking maken de opgaven voor het landelijk gebied complexer, maar bieden mogelijk ook nieuwe oplossingen voor het oude dilemma landbouw versus natuur en landschap.

2.3 Locatie

De vier studieregio's waar deelnemers uit kunnen kiezen om hun visie voor te ontwikkelen zijn:

- Alblasserwaard Vijfheerenlanden
- Kempen en Groote Heide
- Twente
- Zuid-Limburg

Zie bijlagen 1 t/m 4.



3. Voorwaarden

3.1 Voorwaarden voor deelname

Deelname aan de prijsvraag staat open voor multidisciplinaire teams. Deze teams bestaan ten minste uit een ruimtelijk ontwerper, zoals een landschapsarchitect, architect of, stedenbouwkundige, dan wel een student op een van deze vakgebieden, die ontwerpkracht inbrengt in het team en zorgdraagt voor de ruimtelijke uitwerking. De teams moeten aangevuld worden met andere professionals of belanghebbenden met innovatieve ideeën voor de transformatie van het platteland, zoals adviseurs of ondernemers op het gebied van landbouw, planologie, bedrijfskunde, (plan)economie, energie, voedsel, landschap, recreatie, toerisme, sociologie, filosofie, kunst, natuurontwikkeling of andere disciplines.

Hierbij gelden de volgende voorwaarden.

- in een team zijn tenminste opgenomen: een ontwerper, die staat ingeschreven in het Nederlands Architectenregister of een vergelijkbaar buitenlands register, of een student, die staat ingeschreven aan een in het kader van de Wet op de Architectentitel erkende opleiding.
- de hierboven bedoelde personen maken gedurende de gehele prijsvraag deel uit van het team en mogen slechts in één team deelnemen.
- het team wijst een hoofdverantwoordelijke inzender aan voor de inzending. De hoofdverantwoordelijke inzender maakt gedurende de gehele prijsvraag deel uit van het team en is contactpersoon voor de uitschrijver.
- andere teamleden, die een bureau, bedrijf of andere organisatie vertegenwoordigen, mogen individueel bij maximaal één team betrokken zijn.
- een deelnemend team mag per regio slechts eenmaal een inzending doen.
- in de tweede ronde kunnen de deelnemers hun team aanpassen en/of uitbreiden met aanvullende expertise, mits aan bovengenoemde voorwaarden wordt voldaan. Het staat de jury vrij om aanbevelingen te doen voor versterking van het team in de tweede ronde.
- deelname aan de prijsvraag is uitsluitend mogelijk door het uploaden van de inzending via de website www.eowijers.nl

3.2 Voorkennis, belangenverstrengeling en contact

De leden van het bestuur van de Eo Wijers Stichting en de juryleden zijn uitgesloten van deelname. Het gaat erom dat alle deelnemers in principe dezelfde kansen hebben in de prijsvraag. De onafhankelijkheid van de beoordeling mag niet in het geding komen en het gelijkheidsbeginsel moet altijd worden gerespecteerd. De uitschrijver wil niet te rigide omgaan met het uitsluiten van allen die betrokken zijn of zijn geweest bij de voorbereiding en organisatie van de prijsvraag. Wie twijfelt over deelname wordt opgeroepen vragen hierover te stellen vóór de sluiting van de vragenronde (zie art. 5.1).

Het is de deelnemers niet toegestaan om contact te zoeken met de jury met betrekking tot deze prijsvraag. Ieder contact of poging tot contact, anders dan met de contactpersoon van de organisatie van de prijsvraag (zie art. 1.4) zal in beginsel tot uitsluiting leiden.

3.3 Voorwaarden met betrekking tot de opgave

Om de deelnemers zoveel mogelijk ruimte te bieden om tot creatieve voorstellen te komen, heeft de uitschrijver besloten om geen voorwaarden te stellen aan de opgave op grond waarvan inzendingen kunnen worden uitgesloten van deelname.

3.4 Voorwaarden met betrekking tot de inzendingen

Inzendingen bestaan uitsluitend uit bijlagen die via de webpagina worden geüpload.

Op deze stukken mag niets staan vermeld waaruit de oorsprong van de inzending kan worden afgeleid. Dit geldt dus ook voor de bestandsnamen en metadata zoals de auteur van de stukken. Inzendingen moeten van een motto worden voorzien, waarbij de anonimiteit wordt gewaarborgd.

Inzendingen voor de eerste ronde bestaan uitsluitend uit onderstaande stukken:

- **Visie in woord en beeld**

De visie heeft betrekking op één van de vier studieregio's. De visie reageert op de opgave inclusief de daarbij horende bijzondere aandachtspunten, zoals toegelicht in elk van de regiobijlagen.

Ook wordt, zonder de anonimiteit te doorbreken, vermeld welke disciplines in het team zijn vertegenwoordigd.

De visie bestaat uit 3 A3's in PDF-formaat, max. formaat 50 MB. Indeling en gebruik van beeld of woord is geheel vrij en naar eigen inzicht te bepalen. Of u de bron van de gebruikte beelden moet noemen hangt van de beelden af. U dient zorgvuldig om te gaan met het auteursrecht van anderen. U kunt niet zomaar auteursrechtelijk beschermd beeldmateriaal van anderen gebruiken. In het publieke domein zijn er voldoende rechtenvrije beelden beschikbaar en het staat u vrij om zelf foto's te maken van bouwwerken en de openbare ruimte.

- **Eigen Verklaring**

Een volledig ingevuld en rechtsgeldig ondertekend format Eigen Verklaring link, zoals beschikbaar gesteld op de website.

Inzending na de nota van inlichtingen

Deelnemers kunnen pas een inzending doen na de publicatie van de nota van inlichtingen.

De nota van inlichtingen kan toelichtingen op en aanpassingen van dit reglement bevatten. Het bepaalde in de nota van inlichtingen gaat voor het bepaalde in dit reglement.

DE INZENDTERMIJN VOOR DE EERSTE RONDE VAN DE PRIJSVRAAG SLUIT OP

MAANDAG 16 DECEMBER 2019 OM 12:00 UUR

De hoofdverantwoordelijke inzender ontvangt een automatische bevestiging van ontvangst van de inzending. Neem contact op met eowijers@eowijers.nl wanneer deze niet binnen een dag is ontvangen. Alleen zo kan worden gecontroleerd of de inzending is binnengekomen.

Overige inzendingsvoorwaarden

Alleen volledige inzendingen die tijdig zijn ingediend worden in behandeling genomen. De inzending bevat geen voorbehouden en is in het Nederlands opgesteld. Er kunnen geen rechten worden ontleend aan eventuele schade die is ontstaan vanwege onleesbare of onvindbare inzendingen. Materiaal dat niet is gevraagd wordt niet in de beoordeling betrokken.

Tweede ronde

De inzendingen in de tweede ronde betreffen een uitwerking van de inzending die in de eerste ronde is geselecteerd. Het is niet toegestaan om een inzending in te dienen die op een geheel nieuwe visie is gebaseerd.

4. Beoordelingsprocedure

4.1 Toetsing

Eerst toetst het projectteam van de prijsvraag of de ontvangen inzendingen voldoen aan de voorwaarden met betrekking tot de inzending van de stukken en de administratieve voorwaarden. Inzendingen die niet of slechts gedeeltelijk voldoen aan deze voorwaarden worden in beginsel ongeldig verklaard en uitgesloten van verdere deelname. De uitschrijver beslist over eventuele uitsluiting gehoord de jury.

Alle geldige inzendingen worden toegelaten tot de inhoudelijke beoordeling door de jury. Het projectteam kan tevens de wijze waarop de inzendingen reageren op de opgave en de daarbij geformuleerde aandachtspunten inventariseren en een voorselectie aan de jury voorleggen.

Het staat het projectteam vrij andere expertise te betrekken, onder meer vertegenwoordigers vanuit de mede-initiatiefnemers. De resultaten van de toetsing worden aan de jury ter beschikking gesteld.

4.2 Beoordeling

De geldige inzendingen worden beoordeeld door een vakjury. De jury selecteert maximaal 3 inzendingen per regio voor de tweede ronde.

Jury

De landelijke jury bestaat uit:

- Bart Krol, (oud RO-gedeputeerde Utrecht), voorzitter, met stemrecht
- Jannemarie de Jonge (partner WING)
- Marco Vermeulen (curator Landschapstriënnale 2020 en Studio Marco Vermeulen)

De landelijke jury wordt aangevuld met twee juryleden per regio, die later bekend zullen worden gemaakt via de nota van inlichtingen.

De juryleden kunnen zichzelf niet laten vervangen, noch volmacht verlenen aan een ander jurylid.

In onvoorziene gevallen kan de uitschrijver gelijkwaardige vervanger(s) aanwijzen. Op de website is een korte biografie van de juryleden te lezen. Bij de beoordeling wordt de jury bijgestaan door een notulist, een schrijver van het juryrapport en de projectleider voor praktische ondersteuning (allen zonder stemrecht).

4.3 Beoordelingscriteria

De jury beoordeelt inzendingen aan de hand van de volgende criteria:

1. Balans: geloofwaardigheid van voorgestelde nieuwe balans tussen verblijfskwaliteit en productiekwaliteit in de regio,
2. Innovatief karakter: vernieuwend en onderscheidend vermogen van de inzending,
3. Schaalniveaus: relevantie van de inzending voor (a) kwesties die spelen in het studiegebied en (b) andere gebieden in Nederland.

Voor de beoordeling van de inzendingen in de tweede ronde worden deze criteria aangevuld met:

4. Schaalniveaus: relevantie van de inzending voor (c) deelgebieden binnen het studiegebied,
5. Tijd: overtuigingskracht van het voorgestelde transitiepad en ontwikkelstrategie.

De volgorde van de beoordelingscriteria is willekeurig en er wordt gewerkt met een integrale totaalbeoordeling.

4.4 Beoordelingsmethodiek

In de eerste ronde beoordeelt de jury wijze waarop de inzendingen reageren op de opgave, gelet de geformuleerde beoordelingscriteria. De leden van de jury beoordelen individueel de inzendingen, waarna de jury de individuele beoordelingen plenair bespreekt. De jury doet haar uitspraak op basis van een unaniem oordeel. De jury kan zowel algemene als individuele aanbevelingen formuleren voor uitwerking van de geselecteerde inzendingen; ook kan zij aanbevelingen doen voor de samenstelling van de teams die worden uitgenodigd voor de tweede ronde. Na de beoordeling door de jury worden de Eigen Verklaringen geopend, waarmee de anonimiteit van de deelnemers wordt opgeheven.

In de tweede ronde beoordeelt de wijze waarop de inzendingen reageren op de opgave en de voorwaarden met betrekking tot de opgave, gelet de geformuleerde beoordelingscriteria van de tweede ronde. De leden van de jury beoordelen individueel de inzendingen, waarna de jury de individuele beoordelingen plenair bespreekt.

De jury doet haar uitspraak op basis van een unaniem oordeel.

4.5 Juryrapport en uitslag

De jury brengt verslag uit van haar beoordeling in het juryrapport. Alle betrokkenen committeren zich aan de juryuitspraak. Hierover wordt verder niet gecorrespondeerd.

Het juryrapport bevat een algemene interpretatie van de gehanteerde beoordelingscriteria en het verloop van de beoordeling. Het rapport geeft tevens aan in welke ronde de niet-geselecteerde inzendingen zijn afgevallen.

Na beoordeling in de eerste ronde bericht de uitschrijver de teams die de

geselecteerde inzendingen hebben ingediend dat zij worden uitgenodigd voor deelname aan de tweede ronde. De overige deelnemers worden op de hoogte gesteld van het feit dat zij niet uitgenodigd worden voor de tweede ronde. Het juryrapport over de eerste ronde wordt bij de bekendmaking van de winnaar in elk van de vier regio's gepubliceerd. Het juryrapport over de tweede ronde wordt bij de bekendmaking van de overall winnaar op de [Landschapstriënnale](#) gepubliceerd.

5. Administratieve bepalingen

5.1 Planning

De onderstaande planning is indicatief. De uitschrijver behoudt zich het recht voor om binnen de kaders van redelijkheid en billijkheid de planning tussentijds aan te passen indien (onvoorziene) omstandigheden daartoe aanleiding geven.

Aftrapbijeenkomst 11e Eo Wijers Prijsvraag	vrijdag 27 september 2019, Den Bosch
Regio-excursie per regio	oktober 2019
Sluiting vragenronde	vrijdag 1 november
Publicatie Nota van Inlichtingen	maandag 11 november
Sluiting inzendtermijn 1e ronde	maandag 16 december 2019 om 12:00
Jurybeoordeling 1e ronde	voor 20 januari 2020
Uitnodiging en bekendmaking teams 2e Ronde	maandag 20 januari 2020
Aftrapbijeenkomst 2e ronde	vrijdag 7 februari 2020
Regio Ateliers #1	maart 2020
Regio Ateliers #2	mei 2020
Sluiting inzendtermijn 2e ronde	vrijdag 26 juni 2020 om 12:00
Jurybeoordeling 2e ronde	augustus 2020
Uitslag per regio op Landschapstriënnale	woensdag 2, 9, 16 en 23 september 2020
Overall uitslag op Landschapstriënnale	vrijdag 25 september 2020

5.2 Communicatie


Vragen

De uitschrijver stelt geïnteresseerden in deelname in staat opmerkingen te maken en vragen te stellen over de prijsvraag. Dit is uitsluitend mogelijk via e-mail eowijers@eowijers.nl

Vragen dienen bij voorkeur voor de uiterste datum voor het stellen van vragen gesteld te worden (zie onder 5.1). De vragen worden geanonimiseerd gebundeld en zo spoedig mogelijk, maar uiterlijk op de onder 5.1 genoemde datum, beantwoord in de nota van inlichtingen die op de website van de prijsvraag wordt gepubliceerd.



EO WIJERS
STICHTING



Het zich op de hoogte stellen van de gepubliceerde nota van inlichtingen behoort tot de eigen verantwoordelijkheid van de geïnteresseerden. Het bepaalde in de nota van inlichtingen gaat voor het bepaalde in dit prijsvraagreglement. De uitschrijver kan, indien vragen hiertoe aanleiding geven, besluiten extra nota's van inlichtingen te publiceren. De uitschrijver roept geïnteresseerden op geconstateerde onduidelijkheden zo spoedig mogelijk door te geven, zodat zij tijdig in staat gesteld wordt de prijsvraag aan te passen.

Resultaten

De analyses en reflecties op de opbrengsten van de prijsvraag worden met een breed publiek gedeeld, te beginnen op de [Landschapstriënnale 2020](#). De uitschrijver is de inzenders daartoe geen vergoeding schuldig. Voor andere publicitaire doeleinden is toestemming van de betreffende inzenders vereist.

De uitschrijver heeft het voornemen tot:

- het onderhouden van de website www.eowijers.nl,
- het samenbrengen van de resultaten van de prijsvraag in een (online)publicatie ter inspiratie aan alle geïnteresseerden,
- het aandacht geven aan de voortgang en opbrengsten van de prijsvraag op nader te bepalen manieren en momenten.

5.3 Vergoedingen

Voor het doen van een inzending in de eerste ronde van de prijsvraag wordt geen vergoeding beschikbaar gesteld.

De geselecteerde teams voor de twee ronde van de prijsvraag ontvangen na het doen van een geldige inzending in de tweede ronde, een vergoeding van € 18.500,- (incl. BTW) per team.

5.4 Afsluiting

Met de bekendmaking van de beste inzending per regio en de beste overall inzending op de Landschapstriënnale in september 2020 wordt de 11^e Eo Wijers Prijsvraag 2019-2020 afgesloten.

Het staat de mede-initiatiefnemers en de partners vrij om na afloop van de prijsvraag in overleg te treden met de deelnemende teams om, afhankelijk van de aard van de resultaten, een vervolg te geven aan de resultaten.


5.5 Toepasselijk recht en rechtsbescherming

- Op deze prijsvraag is het Nederlands recht van toepassing.
- De deelnemers behouden het auteursrecht op hun inzending.
- Voorkomende geschillen die tussen uitschrijver, deelnemers en juryleden, ontstaan naar aanleiding van deze prijsvraag worden beslecht door de Nederlandse rechter. Deelnemers moeten zich hiertoe binnen een termijn van 20 dagen gerekend vanaf de datum van bekendmaking van de uitslag van de prijsvraag hun kort geding aanhangig maken bij de rechtbank Den Haag.

5.6 Algemene voorwaarden

- De uitschrijver behoudt zich het recht voor te allen tijde de prijsvraag geheel of gedeeltelijk te staken. Indien de uitschrijver de prijsvraag tijdens de tweede ronde staakt, ontvangen geselecteerde deelnemers een vergoeding van € 3.000,- ex. btw. voor iedere maand die is verstreken in de tweede ronde.
- Door inzending voor deze prijsvraag verklaren de deelnemers zich onvoorwaardelijk akkoord met het bepaalde in de beschikbaar gestelde prijsvraagdocumenten.
- Degenen die zich aanmelden voor deze prijsvraag verplichten zich geconstateerde onduidelijkheden, tegenstrijdigheden en onregelmatigheden in de verstrekte prijsvraagdocumenten zo spoedig mogelijk, doch uiterlijk voor het verstrijken van de uiterste datum van inzending, te melden aan de contactpersoon van de uitschrijver via email eowijers@eowijers.nl. Doet men dit niet, dan betekent dit dat hij of zij in beginsel het recht verwerkt heeft om bezwaar te maken tegen de geconstateerde gebreken in deze documenten.



- 
- De uitschrijver behoudt zich het recht voor om degenen die een inzending hebben gedaan, in staat te stellen kleine gebreken in hun inzending te repareren binnen een termijn van twee werkdagen nadat de uitschrijver een daartoe strekkend verzoek gedaan heeft, mits de gelijkheid van de deelnemers niet geschonden wordt. Het betreft nadrukkelijk een bevoegdheid, niet een verplichting van de uitschrijver. Inzenders kunnen dan ook geen rechten ontleenen aan deze bepaling.
 - Het is deelnemers, juryleden en andere partijen die bij de prijsvraag betrokken zijn niet toegestaan in de publiciteit te treden over het verloop en de uitslag van de prijsvraag, voordat de uitschrijver dit gedaan heeft. Bij twijfel of vragen hierover, kunnen nemen deelnemers voorafgaand aan eventuele publicaties contact op met de contactpersoon van de uitschrijver (zie art. 1.4).
 - De uitschrijver zal in alle redelijkheid omgaan met situaties waarin het reglement niet voorziet.



EO WIJERS
STICHTING

DE OPGAVE

De kern van de opgave van de 11^e Eo Wijers prijsvraag is als volgt geformuleerd:

“Schets in woord en beeld, op regionale schaal en tegen de achtergrond van de ruimtedruk vanwege klimaat, energie en verstedelijking specifieke handelingsperspectieven voor de omslag van de agrarische sector in de deelnemende regio naar duurzame kringlooplandbouw, op een wijze die zowel de voedselvoorziening als de verblijfskwaliteit van het betreffende landschap verbetert en versterkt. De visie geeft aandacht aan het creëren van een nieuw evenwicht tussen productieruimte en de verblijfskwaliteit (voor mens, plant en dier) van het landelijkgebied, in het bijzonder de gekozen regio en de daarbij horende bijzondere aandachtspunten. Mogelijk aangevuld door de deelnemers zelf te agenderen andere maatschappelijke opgaven”.

In aanvulling hierop hebben de regionale partijen specifieke aandachtspunten geformuleerd voor de opgave in de **regio Alblasserwaard Vijfheerenlanden**. Deze aandachtspunten kunnen door de deelnemers aan de prijsvraag worden betrokken in hun visie.

BEGRENIJING GEBIED

Het gebied beslaat de Alblasserwaard en Vijfheerenlanden. Dit geheel wordt bijna helemaal begrensd door rivieren: de Lek in het noorden, de Linge in het oosten, de Boven- en Beneden Merwede in het zuiden en de Noord in het westen. Aan de oostzijde is de Diefdijk eveneens begrenzing.

Het gebied kenmerkt zich door slingerende dijken en kades, de open weilanden, de langgerekte kavelstructuur met sloten in een vast ritme en de dichte dorsplinten met kerken en molens die van ver te zien zijn. Met name uit het participatieproces is gebleken dat deze (cultuurhistorische) waarden belangrijk zijn en gekeusterd moeten worden.



INTRODUCTIE

Het lage land begrensd door de Lek, Linge en Waal. Een streek vol wijde vergezichten, verspreide boerderijen, boomgroepen, historische dorpen, kerken en statige wolkenluchten. Met op de achtergrond voortdurend 'de stem van het water'. Mens en water hebben in een voortdurende onderlinge strijd en samenwerking (water is vijand en bondgenoot) hun stempel gezet op dit land. Er is geen paal, geen steen, geen kluit die niet getuigt van de inspanning van de bewoners bij de verdediging van hun moeizaam veroverde woonplaats tegen de krachten van de natuur. Er hangt een weidse stilte over dit landschap, dat nog maar weinig beroerd wordt door het drukke moderne verkeer. Dorpen vlijen zich tegen de sterke dijken en kastelen staan peinzend achter hun grachten.

Boomgaarden zorgen voor toeristisch genot. Het gevogelte komt zich nestelen in wielen en graslanden en vindt er een slaapplek.

UITDAGINGEN

De Eo Wijers Prijsvraag 2019-2020 is op zoek naar nieuwe ideeën, visies en oplossingen in het kader van het thema 'Verrukkelijk Landschap, naar een aantrekkelijk en vitaal landelijk gebied'. Het landelijk gebied, met al haar karakteristieken, mogelijkheden en uitdagingen, staan in deze dus centraal.

De Alblasserwaard-Vijfheerenlanden is bij uitstek een voorbeeld van landelijk gebied. De agrarische sector bezit zo'n 70% van de grond en bepaalt zo een groot deel van het aanzicht van de regio.

De omgeving karakteriseert zich door de openheid, de kenmerkende opeenvolging van kavels en sloten, de slingerende dijken en de kleine dorpjes.

In de regio is een aantal grote maatschappelijke opgaven actueel: opgaven die het keerpunt kunnen betekenen voor de regio zoals deze nu is. Het schuurt flink en de oplossingen zijn niet eenvoudig.

De volgende thema's staan centraal op het platteland van de Alblasserwaard en Vijfheerenlanden:

- **Agrarische sector**

Boeren staan onder druk. De prijzen zijn laag en het pakket aan eisen en regelgeving wordt steeds groter. Blijven we doorgaan zoals we nu bezig zijn of gooien we de boel om?

- **Bodemdaling**

Een groot deel van de Alblasserwaard bestaat uit veen. Door het huidige ontwateringsbeleid zal de bodem blijven dalen. Dit heeft enorme consequenties, voor de boeren, de bewoners en het klimaat.

- **Waterhuishouding en waterveiligheid**

De regio ligt voor een groot deel onder NAP en is ingeklemd tussen de rivieren. Water, en hoe hiermee wordt omgegaan, is een cruciaal thema in de Alblasserwaard.

- **Klimaatadaptatie**

Het klimaat verandert. De buiten worden heftiger, de droge perioden duren langer. Het veengebied in de Alblasserwaard is hier gevoelig voor. Ook de directe leefomgeving van de bewoners wordt hierdoor beïnvloed.

- **Energietransitie**

Fossiele brandstoffen zijn niet meer van deze tijd en elke regio in Nederland is zoekende naar oplossingen. Wat willen we in de Alblasserwaard en wat niet? Zeker nu vanuit de steden de blik ook op het open veenweide gebied gericht is voor de energieopgave.

- **Volkshuisvesting**

Grenzend aan de overvolle Randstad is de druk op de 'lege' Alblasserwaard groot. Mensen willen dicht bij hun werk wonen, vandaar dat de vraag naar bouwgronden groot is.

- **Biodiversiteit**

Een biodivers landschap is een gezond landschap dat veerkrachtig is en tegen een stootje kan. Biodiversiteit helpt binnen de agrarische sector en is aantrekkelijk om in te recreëren.



- **Cultuurhistorie**

De Alblasserwaard kent een rijke geschiedenis waarin de invloed van de mens sterk naar voren komt. De karakteristieke opstreekende ontginningen, de cope- verkaveling, de dijken, de Hollandse Waterlinies en de molens: allen van de hand van de mens, maar als zeer waardevol beschouwd.

- **Recreatie**

Als uitloophoeve van de drukke Randstad, is de rust en ruimte in de Alblasserwaard een verademing. We faciliteren al veel: mooie wandel- en fietspaden met bijbehorende voorzieningen.

Met het huidige beleid wordt gekeken naar oplossingen op relatief korte termijn, maar voor de lange termijn zijn nieuwe, verrassende en inspirerende ideeën nodig. Wij hopen dat de Eo Wijers prijsvraag ons kan helpen bij deze nieuwe inzichten.

Onze vraag is als volgt:

Hoe zorgen we in de Alblasserwaard-Vijfheerenlanden een weerbaar, sterk platteland dat de verschillende opgaven die op de regio afkomen kan opvangen en een plek geven, met respect voor de waardevolle karakteristieken?

Hoe zorgen we ervoor dat de Alblasserwaard- Vijfheerenlanden letterlijk boven water blijft en een plek blijft bieden voor mensen om te wonen, te werken en te recreëren? En kan het gebied ruimtelijk transformeren met respect voor het cultuurhistorische landschap en de natuurwaarden, terwijl we ook rekening willen houden met de opgaven van de huidige tijd? Houden we het landschap open, geven we het terug aan de natuur of gaan we delen inleveren voor ons eigen woon- en verblijfsplezier? Allemaal paradoxen die onderling wrijving veroorzaken en die iets vragen van ons landschap.

PARTNERS VAN DE EO WIJERS PRIJSVRAAG VOOR DE REGIO ALBLASSERWAARD VIJFHEERENLANDEN

De gemeenten Gorinchem, Molenlanden en Vijfheerenlanden werken nauw samen bij de grote (ruimtelijke) opgaven in de Alblasserwaard- Vijfheerenlanden. Zij hebben besloten om het “motorblok” in de samenwerking te vormen. Daarin worden zij stevig ondersteund door de provincies Zuid-Holland en Utrecht en het Waterschap Rivierland. Dit worden de “strategische partners” genoemd. Samen met de strategische partners is een agenda opgesteld met de belangrijkste opgaven waaraan men graag wil samenwerken. Deze opgaven zijn vastgelegd in de Regionaal Maatschappelijke Agenda (RMA). Hieruit volgt bijvoorbeeld het Landschapsontwikkelingsplan wat binnenkort opgeleverd wordt. Over dit proces en de uitkomsten hiervan is meer te vinden op www.la5hl.nl. Daarnaast lopen er vele andere beleidsvormingsprocessen, zoals het opstellen van de omgevingsvisies. Ook op hogere schaal worden reeds onderzoek gedaan naar de toekomst van de Alblasserwaard en Vijfheerenlanden. Een goed voorbeeld hiervan is het recent gepubliceerde ‘Ontwerpend Onderzoek Groene Hart’, waarin integrale ideeën voor de dalende bodem in het gebied onderzocht zijn. Zo lopen er nog vele andere parallelle onderzoeken, visies en vorming van beleid. Het vorenstaande heeft ertoe geleid dat de gemeenten Molenlanden, Vijfheerenlanden en Gorinchem, de provincies Utrecht en Zuid-Holland, en het Waterschap Rivierland als regiopartners opdrachtgever zijn voor de aanmelding bij deze 11e editie van de Eo Wijers Prijsvraag (2019-2020) met als thema ‘Verrukkelijk landschap, naar een aantrekkelijk en vitaal platteland’.



EO WIJERS
STICHTING

DE OPGAVE

De kern van de opgave van de 11^e Eo Wijers prijsvraag is als volgt geformuleerd:

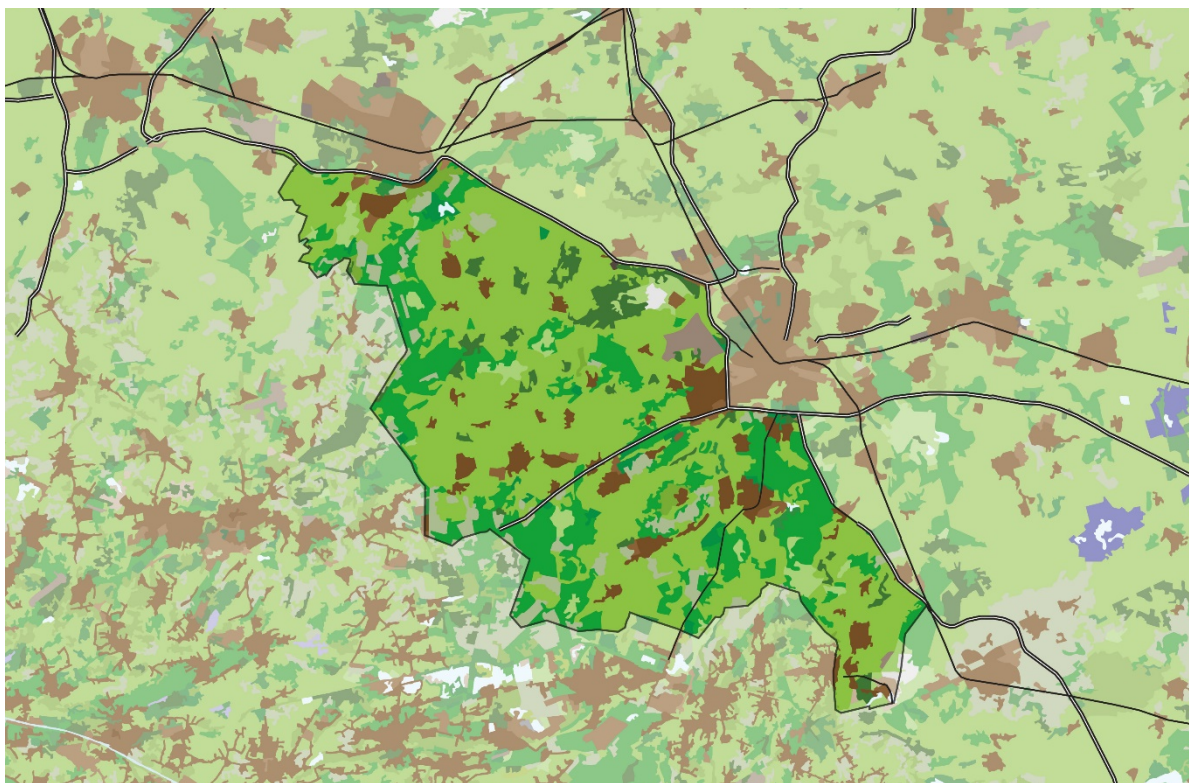
“Schets in woord en beeld, op regionale schaal en tegen de achtergrond van de ruimtedruk vanwege klimaat, energie en verstedelijking specifieke handelingsperspectieven voor de omslag van de agrarische sector in de deelnemende regio naar duurzame kringlooplandbouw, op een wijze die zowel de voedselvoorziening als de verblijfskwaliteit van het betreffende landschap verbetert en versterkt. De visie geeft aandacht aan het creëren van een nieuw evenwicht tussen productieruimte en de verblijfskwaliteit (voor mens, plant en dier) van het landelijkgebied, in het bijzonder de gekozen regio en de daarbij horende bijzondere aandachtspunten. Mogelijk aangevuld door de deelnemers zelf te agenderen andere maatschappelijke opgaven”.

In aanvulling hierop hebben de regionale partijen specifieke aandachtspunten geformuleerd voor de opgave in de **regio Kempen en Grootte Heide**. Deze aandachtspunten kunnen door de deelnemers aan de prijsvraag worden betrokken in hun visie.

BEGRENZING GEBIED

Het gebied beslaat het bovenstroomgebied van de Dommel en kent de volgende globale begrenzing:

- Oostzijde: is A2 (dus het gebied ten westen van de A2 (van Eindhoven tot de Limburgse grens))
- Zuidzijde: is de grenszone met België (de landsgrens is geen harde systeemgrens)
- Westzijde: is van de Belgische grens omhoog naar Tilburg
- Noordzijde: is A58 van Tilburg naar Eindhoven
Kernen: Eindhoven, Heeze-Leende, Cranendonck, Valkenswaard [Grootte heide] Hamont-Achel, Neerpelt, Bergeijk, Reusel de Mierden, Bladel, Eersel, Oirschot, Hilvarenbeek (huis van de Brabantse Kempens)



Wijers

EO WIJERS
STICHTING

INTRODUCTIE: SLIM MAAK LANDSCHAPSPARK - S.MAAK park

De Kempen en Grootte Heide is een prachtig groen cultuurgebied in de stedelijke Brainport/Metropool regio. De Kempen/Grootte Heide ligt tussen Tilburg, Eindhoven, Turnhout en Maarheeze. Het gebied heeft moderne voedselproductielandschappen en ontginningen en landschappen met mooie landgoederen. Er zijn veel wandel-, fiets- en andere routestructuren. De landbouw en de maakindustrie zijn de motoren voor regionaal sterk verankerde internationale economische ontwikkelingen. Aan de andere kant is er ook de impact van de industrie, infrastructuur en intensieve veehouderij op de natuur en verblijfskwaliteit van het landschap. Het stroomgebied van de Dommel heeft een belangrijke natuur-, bodem- en wateropgave. Dit betekent onder meer dat er een noodzaak is tot realisatie van klimaat robuuste beekdalen en het vinden van oplossingen voor de verdroging van de hoge zandgronden. Door de aanwezigheid van een groot areaal Natura 2000 speelt het Programma Aanpak Stikstof (PAS) een belangrijke rol in de ontwikkelruimte voor het gebied. Ook is het gebied de Zuidelijke poort naar Brainport.

PARADOX

Door de door de Brabantse Landschapstriënnale genoemde thema's vormen paradoxen, waarbij het landschap als productieruimte en het landschap als verblijfsruimte vaak tegelijk waar zijn.

Zoals de paradox van *Wassend Water vs Vlees en Vis*, en *Productieve Natuur vs High Tech - High Green*. In de Kempen en Grootte Heide accumuleren al deze thema's tot een *Groenstad*. Of zoals wij dat hier zeggen: een *Slim Maak Landschapspark*. Kort samengevat: S.MAAK Park.

Zowel voor de grote steden in de buurt (Eindhoven en Tilburg) als voor de vele kleine kernen is het echter van groot belang om de kwaliteit van het landschap als leefomgeving op een hoger niveau te krijgen. Zowel bestuurlijk (De Kempen) als van onderop (Grootte Heide) werkt men hier langs verschillende ontwikkelingen aan. S.MAAK Park wil deze individuele ontwikkelingen slim verbinden zonder het specifieke karakter van de bestaande samenwerkingen te doorbreken.

UITDAGINGEN

Nederland en ook regio's zoals de Kempen/Grootte Heide staan voor een aantal grote opgaven. We moeten hier de komende jaren een antwoord op formuleren om daarmee de toekomst van de regio in de 21^{ste} eeuw en later veilig te stellen. Grote opgaven vragen om fundamentele en structurele antwoorden. Dat hoeven geen grote antwoorden te zijn, maar wel slimme antwoorden.

Met de Eo Wijers Prijsvraag wil een groep initiatiefnemers in de Brabantse Kempen en Grootte Heide praktische oplossingsstrategieën ontwikkelen voor een *tweetal* opgaven in hun onderlinge samenhang:

1. Slimme Maak regio (Brainport Metropoolregio Eindhoven)

Landbouw en Maakindustrie. Transitie van de huidige landbouw naar een **combinatie van meer extensieve landbouw-inclusieve natuur en meer intensieve kringloop landbouw**. Daarnaast is er in de regio veel (internationale) maakindustrie die zich sterk met het gebied verbonden voelt.

Kunnen deze werelden met elkaar verbinding vinden in het buitengebied? In een slim voedsellandschap en een slim duurzaam energielandschap. Nieuwe verdienmodellen die het buitengebied in een "metropool parklandschap" gaan vormgeven.

2. Aantrekkelijk en klimaat robuust landschap

Steden en platteland hebben ieder een eigen bodem-/watersysteem met een specifieke problematiek. Droogte en wateroverlast kunnen gelijktijdig vlak naast elkaar bestaan. Slimme **verbindingen** kunnen voor beide biotopen problemen oplossen en kansen bieden. Ruimtelijke kwaliteit, biodiversiteit, een aantrekkelijke en gezonde woon- werkomgeving zijn daarnaast voor het parklandschap belangrijke voorwaarden



Om vanuit deze twee opgaven tot structureel landschapsherstel te komen in de Kempen/Groote Heide is er nood voor een holistische aanpak met een langere termijn visie.

Kunnen de biotopen stad en platteland elkaar vinden en versterken? Kan er een typisch regionale manier ontstaan om een aantrekkelijk en vitaal en aantrekkelijk (productie)landschap van de toekomst te maken? Hoe kunnen wij (onszelf) bedrijven, organisaties, gemeenten (overheden) en inwoners inspireren om zelf een bijdrage te leveren aan hun toekomstige leefomgeving? *Hoe kunnen wij van dit gebied een S.MAAK Park maken?*

Slimme ontwerpen voor het Nederland van morgen maken we in dit gebied samen. De Kempen en Groote Heide kennen al een patchwork van slimme praktijk initiatieven, gericht op bovengenoemde opgaven. Graag willen wij deze slimme maakkracht op de kaart zetten, onderling verbinden en opschalen. Het ontwerp wordt niet langer van “bovenaf” door gezamenlijke overheden gecreëerd. *Het ontwerp voor S.MAAK Park ontstaat vanuit de bestaande creatieve Brabantse geest met bijbehorende cultuur en ethiek; door op zoek te gaan naar de kracht en samenhang van vele praktijkvoorbeelden.* Ontwerp kan de slimmigheid van de gehanteerde strategieën in verschillende initiatieven zichtbaar en schaalbaar maken.

We hopen op ideeën voor de Kempen en Groote Heide in relatie tot Brainport metropoolregio Eindhoven waarin de contouren worden geschetst van een ontwikkelstrategie om de paradox tussen de productiewaarde en de verblijfswaarde van het gebied op te lossen.

Hierbij bevelen we aan om gebruik te maken van de ontwerpkracht en ideeënrijkdom van bestaande initiatieven (motoren voor transitie), en om het landschap als basis te nemen voor het ontwerp van het S.MAAK PARK, waarin de twee primaire opgaven zowel inhoudelijk (economisch) als ook fysiek ruimtelijk met elkaar verbonden worden.

PARTNERS VAN DE EO WIJERS PRIJSVRAAG VOOR DE REGIO KEMPEN EN GROOTE HEIDE

Provincie Noord-Brabant
Waterschap de Dommel
Huis van de Brabantse Kempen
Natuurgrenspark De Groote Heide
Rabobank De Kempen

en regionale supporters:
Commonland
Natuurmonumenten
en mogelijk anderen.

EO WIJERS
STICHTING

DE OPGAVE

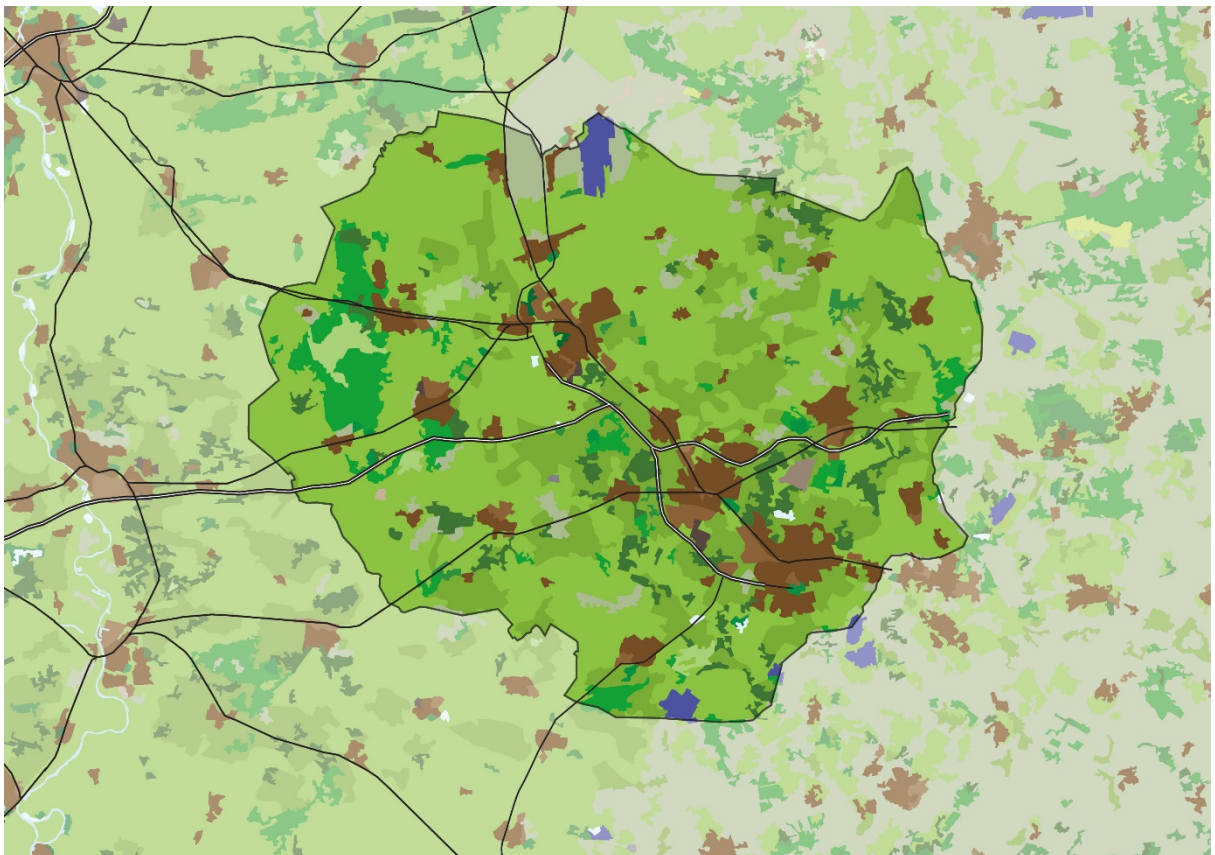
De kern van de opgave van de 11^e Eo Wijers prijsvraag is als volgt geformuleerd:

“Schets in woord en beeld, op regionale schaal en tegen de achtergrond van de ruimtedruk vanwege klimaat, energie en verstedelijking specifieke handelingsperspectieven voor de omslag van de agrarische sector in de deelnemende regio naar duurzame kringlooplandbouw, op een wijze die zowel de voedselvoorziening als de verblijfskwaliteit van het betreffende landschap verbetert en versterkt. De visie geeft aandacht aan het creëren van een nieuw evenwicht tussen productieruimte en de verblijfskwaliteit (voor mens, plant en dier) van het landelijkgebied, in het bijzonder de gekozen regio en de daarbij horende bijzondere aandachtspunten. Mogelijk aangevuld door de deelnemers zelf te agenderen andere maatschappelijke opgaven”.

In aanvulling hierop hebben de regionale partijen specifieke aandachtspunten geformuleerd voor de opgave in de **regio Twente**. Deze aandachtspunten kunnen door de deelnemers aan de prijsvraag worden betrokken in hun visie.

BEGRENZING GEBIED

De opgave heeft betrekking op de hele regio Twente.



INTRODUCTIE: COULISSELANDSCHAP TWENTE

De komende jaren zullen de veranderingen in landbouw en landschap versnellen. Klimaatverandering, productie van hernieuwbare energie, nieuw gebruik van grote vrijkomende erven, vernieuwingen in de agro- en foodketen, antwoorden op de biodiversiteitscrisis en nieuwe wensen vanuit de samenleving zullen neerslaan in het Twentse landschap.

Als we op de oude voet doorgaan zorgen de nieuwe ontwikkelingen voor versnelling van verlies aan landschappelijke kwaliteit en kan de ontwikkeling van de landbouw in de knel komen. Als we de ontwikkelingen op een goede manier laten landen, biedt dat perspectief voor



grondeigenaren, de regionale economie, samenleving, bodem, natuur en landschap en herstel van de hydrologie. Dat is ook van belang voor Twente als high end technologie regio. Landschap en natuur, de rust en de beleving van het Twentse landschap leveren energie en creativiteit voor de mensen in Twente. De uitdaging is dus om in Twentse context invulling te geven aan klimaatbestendige kringlooplandbouw en de eigen energievoorziening, in samenhang met het versterken en vernieuwen van het Twentse landschap en de Twentse identiteit.

UITDAGINGEN

Met deze Eo Weijers Prijsvraag willen de provincie Overijssel en de Groene Metropool Twente praktische oplossingsstrategieën verkennen voor het Twentse landschap in transitie. Van de deelnemers aan de prijsvragen vragen we om de samenhang in transities in de Twentse context concreet maken.

De belangrijkste transities die waarschijnlijk plaats zullen vinden in Twente zijn:

- **Energie**
Realisatie van zonnevelden en windmolens, biomassaproductie, energiebesparing. Welke kansen bieden deze ontwikkelingen voor de verduurzaming van de veehouderij, b.v. als nieuw nieuwe verdienmodel.
- **Klimaatmitigatie**
De melkveehouderij kan de klimaatopgave deels oppakken door meer CO2 vast te leggen in bossen, bodem en houtwallen. Welke kansen biedt het werken aan een klimaatbestendig coulisselandschap? Bijvoorbeeld via nieuwe functies voor de oude houtwal: biomassa en CO2 opslag.
- **Klimaatadaptatie**
Verandering in neerslagpatronen en -hoeveelheden, droogte en wateroverlast, hogere temperaturen met gevolgen voor b.v. natuur, waterkwaliteit en landbouw. Welke kansen biedt bijvoorbeeld het robuuster maken van het watersysteem voor landbouw, landschap en natuur?
- **Agro en Food**
Het vormgeven van kringlooplandbouw en circulaire voedselsystemen voor melkvee en varkens. Waarbij de varkenshouderij zoveel mogelijk wordt ingeregeld op de omvang van groene afval/reststromen uit de stedelijke gebieden.
- **Biodiversiteit**
Realisatie van 'verplichte' en maatschappelijk gewenste natuuropgaven, waaronder de N2000-doelen. Mede in de context van klimaatverandering. Welke kansen biedt bijvoorbeeld nieuwe natuurkwaliteit voor de landbouw?

Op basis van het beeld van de samenhangende transities in Twente vragen wij inzichtelijk te maken welke *principes* aan de basis liggen van perspectievolle oplossingen. Perspectievolle oplossingen die in de Twentse context invulling geven aan klimaatbestendige kringlooplandbouw en de eigen energievoorziening, in samenhang met het versterken en vernieuwen van het Twentse landschap en de Twentse identiteit.

Bij principes kan het gaan om bijvoorbeeld:

- de rolverdeling tussen overheid, grondeigenaar, bedrijfsleven en burgers
- de normerende of systeemaanpak
- technische of natuurvolgende oplossingen
- inclusieve of exclusieve landbouw
- scheiden of verweven, en op welke schaal
- concentreren of spreiden
- geleidelijke verandering of grote gebaren
- procesaanpak of projectmatig
- landschap als kader of als resultante

We hopen op ideeën waarin de contouren worden geschetst van een ontwikkelstrategie om de transities te combineren met versterking van landschap en landbouwbedrijven, zodat er een nieuw, bio divers en aantrekkelijk Twents landschap ontstaat, dat refereert aan de rijke historie van Twente, maar dat ook de overgang naar een nieuw tijdperk markeert waarin mens en natuur opnieuw met elkaar worden verbonden.



PARTNERS VAN DE EO WIJERS PRIJSVRAAG VOOR DE REGIO TWENTE

Provincie Overijssel en de Groene Metropool Twente.

In Groene Metropool Twente werken samen: Gemeenten Enschede, Hengelo, Almelo, Borne, Twenterand, Wierden, Rijssen-Holten, Hof van Twente, Hellendoorn, Haaksbergen; Waterschappen Vechtstromen en Rijn en IJssel; LTO Noord; Landschap Overijssel; Groene Kennispoort Twente; Zone College; Omgevingsdienst Twente; LEADER Zuidwest Twente.

Vanuit Groene Metropool Twente is een begeleidingsgroep samengesteld die namens de samenwerkende partijen als opdrachtgever zal optreden.



EO WIJERS
STICHTING

DE OPGAVE

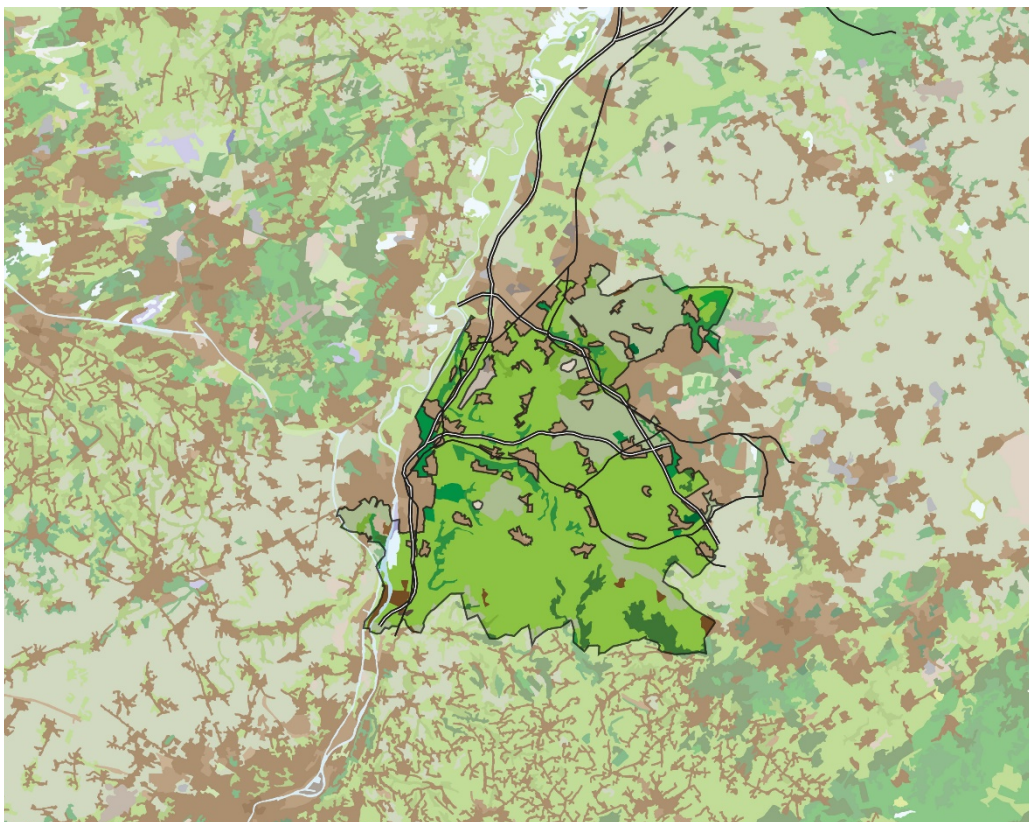
De kern van de opgave van de 11^e Eo Wijers prijsvraag is als volgt geformuleerd:

“Schets in woord en beeld, op regionale schaal en tegen de achtergrond van de ruimtedruk vanwege klimaat, energie en verstedelijking specifieke handelingsperspectieven voor de omslag van de agrarische sector in de deelnemende regio naar duurzame kringlooplandbouw, op een wijze die zowel de voedselvoorziening als de verblijfskwaliteit van het betreffende landschap verbetert en versterkt. De visie geeft aandacht aan het creëren van een nieuw evenwicht tussen productieruimte en de verblijfskwaliteit (voor mens, plant en dier) van het landelijkgebied, in het bijzonder de gekozen regio en de daarbij horende bijzondere aandachtspunten. Mogelijk aangevuld door de deelnemers zelf te agenderen andere maatschappelijke opgaven”.

In aanvulling hierop hebben de regionale partijen specifieke aandachtspunten geformuleerd voor de opgave in de **regio Zuid-Limburg**. Deze aandachtspunten kunnen door de deelnemers aan de prijsvraag worden betrokken in hun visie.

BEGRENZING GEBIED

De vraag heeft betrekking op het Nationaal Landschap Zuid Limburg.



INTRODUCTIE: Anders Boeren in Zuid-Limburg

Het Zuid-Limburgse Landschap: een uniek landschap met samenhangende opgaven



Het Zuid-Limburgse Heuvelland is uniek in Nederland en heeft om die reden de bijzondere status van Nationaal Landschap. De bodem bestaat grotendeels uit kalk en lössgronden. Het landschap kenmerkt zich door plateaus, afgewisseld met hellingen, steilranden, graften, holle wegen, droog- en beekdalen, met hoogteverschillen van plaatselijk meer dan 100 meter. Deze geven vorm aan het karakteristieke Zuid-Limburgse landschap. Er komen planten en dieren voor die in de rest van Nederland niet of nauwelijks te vinden zijn en er zijn Natura2000-gebieden die de hoogste biodiversiteit van Nederland bezitten.

De landbouw kenmerkt zich door grotere bedrijven op de plateaus (voornamelijk akkerbouw), maar heeft zeker op de hellingen en in de (droog)dalen nog een kleinschalig en gevarieerd karakter en is met ca. 60% van het grondgebruik de belangrijkste beheerder van het waardevolle cultuurlandschap.

De landschappelijke kwaliteit in samenhang met het cultuurhistorisch erfgoed is één van de belangrijkste kurken waar de economie in Zuid-Limburg op drijft en draagt in belangrijke mate bij aan het leefklimaat van de 600.000 mensen die in Zuid-Limburg wonen.

Deze unieke waarden, die sterk met elkaar verweven zijn, zijn geen statische gegevens. Zeker in tijden waarin ontwikkelingen op het gebied van landbouw, toerisme, sport en recreatie, monumenten, waterbeheer, energie, natuur en economie allemaal om voorrang vragen, is het gevaar het grotere geheel van het landschap uit het oog te verliezen. Juist in tijden van hoge dynamiek is het van belang om bewust opgaven op de juiste plaats te laten landen op de bühne die gevormd wordt door Zuid-Limburgse landschap. Een duurzame transitie van de landbouw is een van de grootste maatschappelijke opgaven in het gebied en essentieel om deze unieke waarden te behouden, te beheren en te ontwikkelen; anders boeren is noodzaak, maar zeker ook een kans!

Krachtige regionale samenwerking

Nationaal Landschap Zuid-Limburg

Door een krachtige regionale samenwerking met gemeenten, Provincie en andere stakeholders is in 2018 is het programma Nationaal Landschap Zuid-Limburg (NLZL) “Landschap in het hart van de samenleving” vastgesteld. Met dit programma willen we het unieke landschap, de biodiversiteit en de cultuurhistorie van Zuid-Limburg versterken en verbinden met de maatschappelijke opgaven. Dit met het doel om in een samenspel van stad en landelijk gebied een duurzame perspectievolle economische dynamiek in Zuid-Limburg te creëren.

EO WIJERS
STICHTING



Middengebied Zuid-Limburg

Negen landelijke gebied gemeenten in Zuid-Limburg hebben recentelijk het “Strategisch Actieplan Middengebied Zuid-Limburg” opgesteld. Hierin hebben zij hun gezamenlijke strategische opgave benoemd. De lat wordt daarbij hoog gelegd. De ambitie is om van het middengebied een experimenteerruimte te maken op een beperkt aantal selectieve opgaven. Voor deze opgaven wil het middengebied een gidsfunctie vervullen. Binnen een gezamenlijke Zuid-Limburgse agenda wil het middengebied een innovatieve regio zijn, waar pilots kunnen plaatsvinden.

Opgaven liggen onder meer op het gebied van natuur- en omgevings-inclusieve landbouw en landschapsbeheer, de energietransitie en duurzaamheid. De landbouw in het Middengebied moet zich vernieuwen in nieuwe uitdagende richtingen: kleinschaligheid, klimaatadaptie, precisielandbouw, korte afzetlijnen. De nationale landbouwtransitie moet in Zuid-Limburg een unieke Middengebied signatuur krijgen, met agrariërs als duurzaamheidsgids in een omgeving die streeft naar zelfvoorzienendheid wat streekproducten betreft en korte ketens. In het kader van energietransitie en duurzaamheid wil het middengebied samen met de andere gemeenten in Zuid-Limburg een experimenteerregio zijn.

Maatschappelijke opgaven in samenhang aanpakken

In de regio hebben we met beide documenten in kaart gebracht welke projecten vanuit de belangrijkste maatschappelijke opgaven van groot belang zijn. Dit heeft binnen NLZL geleid tot 13 hefboomprojecten (waarvan 10 inhoudelijke projecten en 3 meer procesmatig). Die projecten gaan we vanuit het programma Nationaal Landschap Zuid-Limburg versterken, uitvoeren en met elkaar verbinden.



In het Middengebied wordt momenteel gewerkt aan een uitvoeringsprogramma, waarbij ingezoomd wordt op de ambities en opgaven van dit specifieke gebied. Binnen nationale en regionale ambities op het gebied van Landbouw en Landschap ziet het Middengebied de volgende ambities en opgaven:

- Vitaliteit van (agrarische) bedrijven te onderzoeken en de overstijgende ontwikkelmogelijkheden te bepalen met oog voor individuele belangen en het totaalbelang. Hierbij dient rekening te worden gehouden met onder meer investeringskracht, financieringsvraagstukken, het belang van een locatie voor het landschap, kleinschaligheid en de relatie met toerisme, energietransitie en klimaatopgaven.
- Alternatieve, interdisciplinaire, verdienmodellen te ondersteunen in de ontwikkeling richting meervoudig ondernemerschap, mede in de zoektocht naar het agrarisch bedrijf van de toekomst en de aankomende asbestproblematiek.
- Regionale en lokale productie- en distributieketens te faciliteren, mede op basis van gebiedseigen producten als fruit en wijn.
- (Ondernemers in de) Landbouw te (laten) verbreden in werkzaamheden richting toerisme/recreatie, landschapsbeheer, duurzaamheidsopgaven en erfgoedbeheer, mede in relatie tot leefbaarheid en recreatie.
- Onderzoek en ondernemerschap te verbinden in het streven naar een experimenteerregio voor voedselproductie, -distributie en -consumptie in samenwerking met de Brightlandscampussen, zodat kennis (experimenteerterruimte, oplossings- en financieringskennis, verdienmodellen) opgeschaald wordt
- De Natura2000-gebieden te verbinden met het landschap om biologische diversiteit en landschappelijke attractiviteit te verbeteren.
- Vrijkomende agrarische bebouwing op te pakken binnen de kernwaarden van het Middengebied, mede in relatie tot ontstening. Waar (leegstaande) bebouwing cultuurhistorische waarde heeft, deze actief te transformeren naar een nieuwe bestemming bijvoorbeeld bij de inrichting/herontwikkeling van recreatieve knooppunten, ook om oneigenlijke gebruik te voorkomen. Vitale agrarische bedrijven kunnen daarbij worden ingepast in het landschap, mogelijk onder architectuur.

UITDAGINGEN

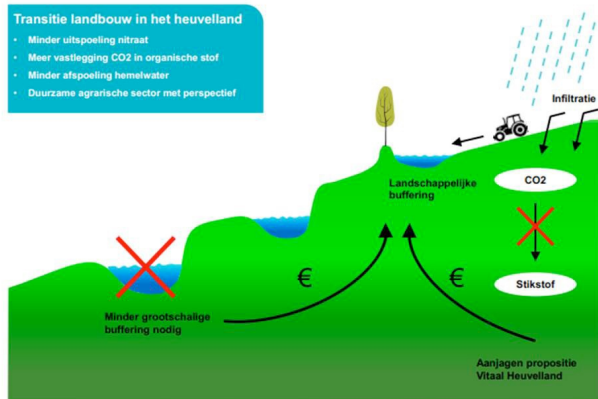
De rol van de landbouw, als grootste landschapsbeheerder, vormt een rode draad in vrijwel alle genoemde maatschappelijke opgaven en daaraan verbonden hefboomprojecten en ambities en opgaven van het middengebied. De hoofdvraag daarbij is:

Hoe kan de transitie van de landbouw maximaal bijdragen aan de maatschappelijke opgaven van het Zuid-Limburg en specifiek van het Middengebied. Wat zijn daarbij wenkende, economisch duurzame en toekomst vaste perspectieven voor het landschap?

Vanuit de transitie van de landbouw zien wij de volgende urgente en maatschappelijke opgaven die wij willen meegeven aan de deelnemers:

Hoe kunnen we *de rol van landschapsbeheerder* verankeren in het *ondernemerschap* bij de huidige en toekomstige ondernemers in de land- en tuinbouw. We streven naar diversiteit in het landschap, met daarin ruimte voor verschillende typen land- en tuinbouwbedrijven. Van agroforestry tot natuurinclusieve- en multifunctionele landbouw. Daarbij gaat het niet alleen om nieuwe vormen van landbouw maar ook om het aanjagen van duurzame innovaties bij reguliere land- en tuinbouwbedrijven (bijv. precisielandbouw en het gebruik van big data). We willen verbinden en ruimte bieden voor innovatieve producten, nieuwe samenwerkingen en koppelen van diverse schaalniveaus en sectoren.

Hoe kunnen we hierbij de *nutriëntenbelasting* (met name nitraat) van grond- en oppervlaktewater *beperken*, zodat de waterkwaliteit in o.a. N2000-gebieden en KRW-beken voldoet aan de normen. De belasting is vaak nog te hoog. Dit heeft gevolgen voor zowel de natuurwaarden als de kwaliteit van het drinkwater.



Het veranderende klimaat heeft tot gevolg dat buien intensiever worden, langer duren en frequenter voorkomen. In Zuid-Limburg komt het water van drie kanten; als neerslag uit de lucht, via snelstromende beken, die buiten hun oevers kunnen treden, en vanaf de hooggelegen plateau's over maaiveld en over (half)verharde wegen naar de dalen. In combinatie met het veranderende weer neemt het risico op wateroverlast en onveilige situaties, zoals bijvoorbeeld in Meerssen-Ulestraten en Valkenburg, hierdoor flink toe. Tevens vindt lokaal afspoeling over maaiveld (runoff) plaats, waardoor agrarische grond afspoelt naar N2000-gebieden met mogelijke ecologisch negatieve effecten als gevolg. Hoe pakken we klimaatopgaven (zoals verdroging, hittestress, erosie en wateroverlast) op vanuit de gebiedseigen opgaven en mogelijkheden met de verbinding naar landbouw, landschap en toerisme? Of anders geformuleerd: Hoe creëren en beheren we een aantrekkelijk en klimaat adaptief landschap?

Hoe kunnen we in Zuid-Limburg de unieke streekidentiteit en het culinaire erfgoed van de streek versterken? Kwaliteit vormt de basis voor continuïteit en versterking van de verdienmodellen. De nieuwe verdienmodellen krijgen pas bestaansrecht in de relatie tussen vraag en aanbod. Idealiter werken we aan korte ketens. Niet alleen voor economische meerwaarde, maar ook om de relatie tussen stad en platteland – consument en landschap – te verbeteren.

Momenteel werkt de regio via het proces van de RES aan een Zuid-Limburgse aanpak voor de energietransitie. Welke rol kan de landbouw spelen in deze energietransitie? Dus hoe komen we tot een duurzame energievoorziening waarbij ook rekening gehouden wordt met de landschappelijke kernkwaliteiten en het kleinschalige landschap?