

Bouwen op 'goeie' gronden



Aanleiding

De Achterhoek is in de afgelopen eeuw, sinds Jac P. Thijsse hier in 1915 rondfietste, onherkenbaar veranderd. Het landschap is uitgekleeft tot grote openheid, de landgoedbossen gedecimeerd, de natte laagtes opgedroogd, oude beken zijn gekanaliseerd en de Oude IJssel is sterk verbreed en rechtgetrokken. Door het veranderende landschap zijn er nu grote problemen rondom droogte en stikstofdepositie. Daarnaast kampt de Achterhoek met verschillende opgaven. Zo is er behoefte aan extra woningen, lopen ondernemers die willen uitbreiden vast, zijn agrariërs onzeker over de toekomst van hun bedrijf en is er een grote achteruitgang van biodiversiteit en de kwaliteit van de natuur in het algemeen.



De problemen en kansen vragen om een integrale transitie waarbij bodem en water aan de basis staan en er groei ontstaat door het openbreken van verzuiling en 'hokjesdenken'. We moeten onze gemeenschapszin, ondernemersgeest en innovatieve krachten met elkaar verbinden, waardoor er kruisbestuivingen komen/mogelijk zijn die écht innovatieve oplossingen opleveren, die proefondervindelijk uitgevoerd worden.

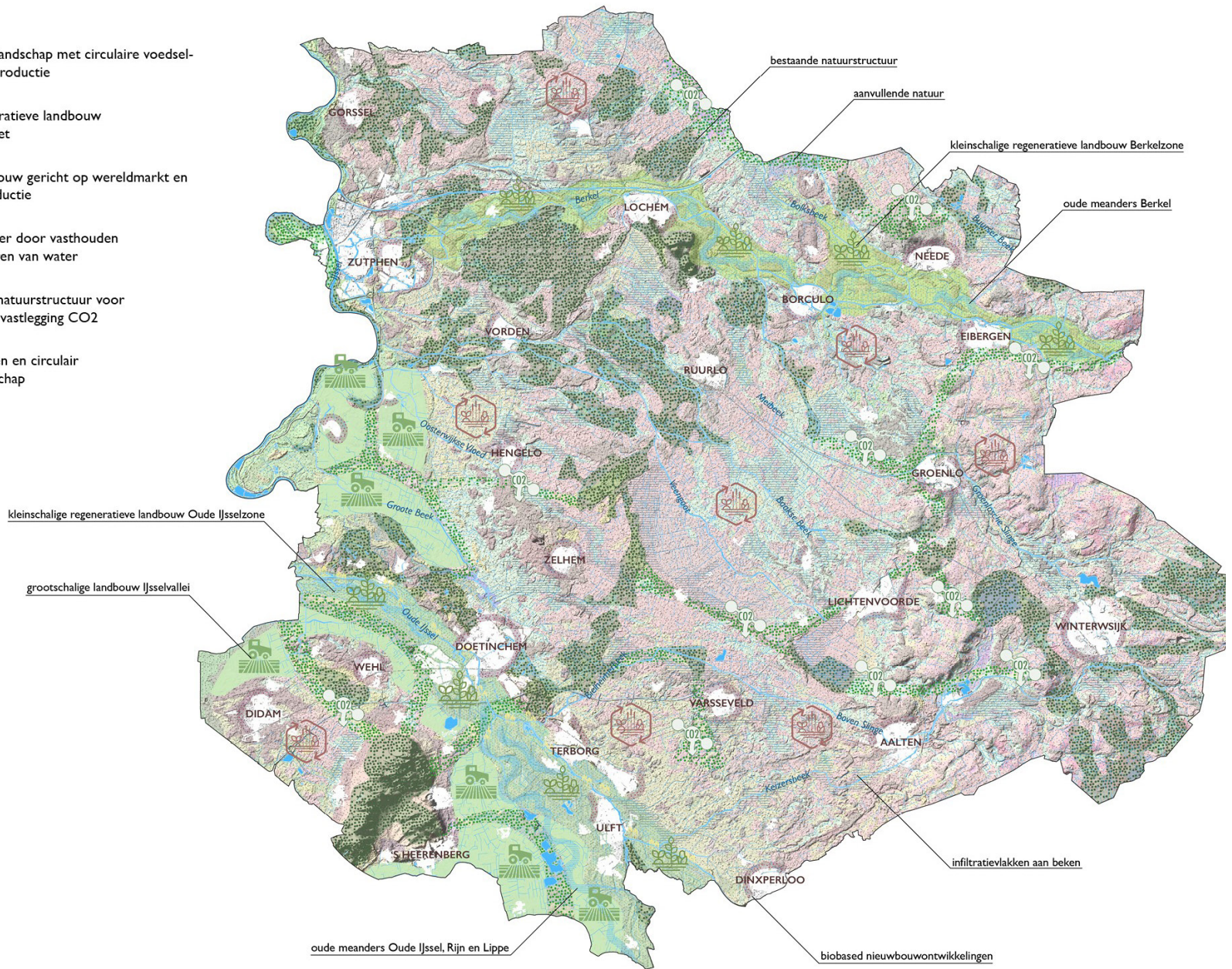
De bodem en het landschap centraal

De geomorfologie van het Achterhoekse landschap is nog deels zichtbaar maar afgevlakt. De bodem is veranderd; door het menselijk handelen. Verdroging, verdichting, het gebruik van bestrijdingsmiddelen en het creëren van monoculturen brengen bodemleven, biodiversiteit en koolstofopslag in gevaar. Wanneer de bodem en het landschap centraal worden gezet, zullen als vanzelf de bovengenoemde problemen kunnen worden opgelost. In onderstaande kaart hebben we prikkelende voorstellen ingetekend die bestaande landschappelijke kenmerken en de bodem versterken, met daaraan gekoppeld de huidige actuele opgaven, zoals water, klimaat en energie, biodiversiteit, wonen, circulariteit en ecologische landbouw.

Kansenkaart Achterhoek



-  Hernieuwd kampenlandschap met circulaire voedsel- en bouwmaterialenproductie
-  Kleinschalige regeneratieve landbouw gericht op lokale afzet
-  Grootschalige landbouw gericht op wereldmarkt en bouwmaterialenproductie
-  Aanvulling grondwater door vasthouden en maximaal infiltreren van water
-  Uitbreiding bos- en natuurstructuur voor robuust netwerk en vastlegging CO2
-  Nieuwe woonvormen en circulair bouwen in het landschap



Vlechtrivier voor waterberging en natte landbouw



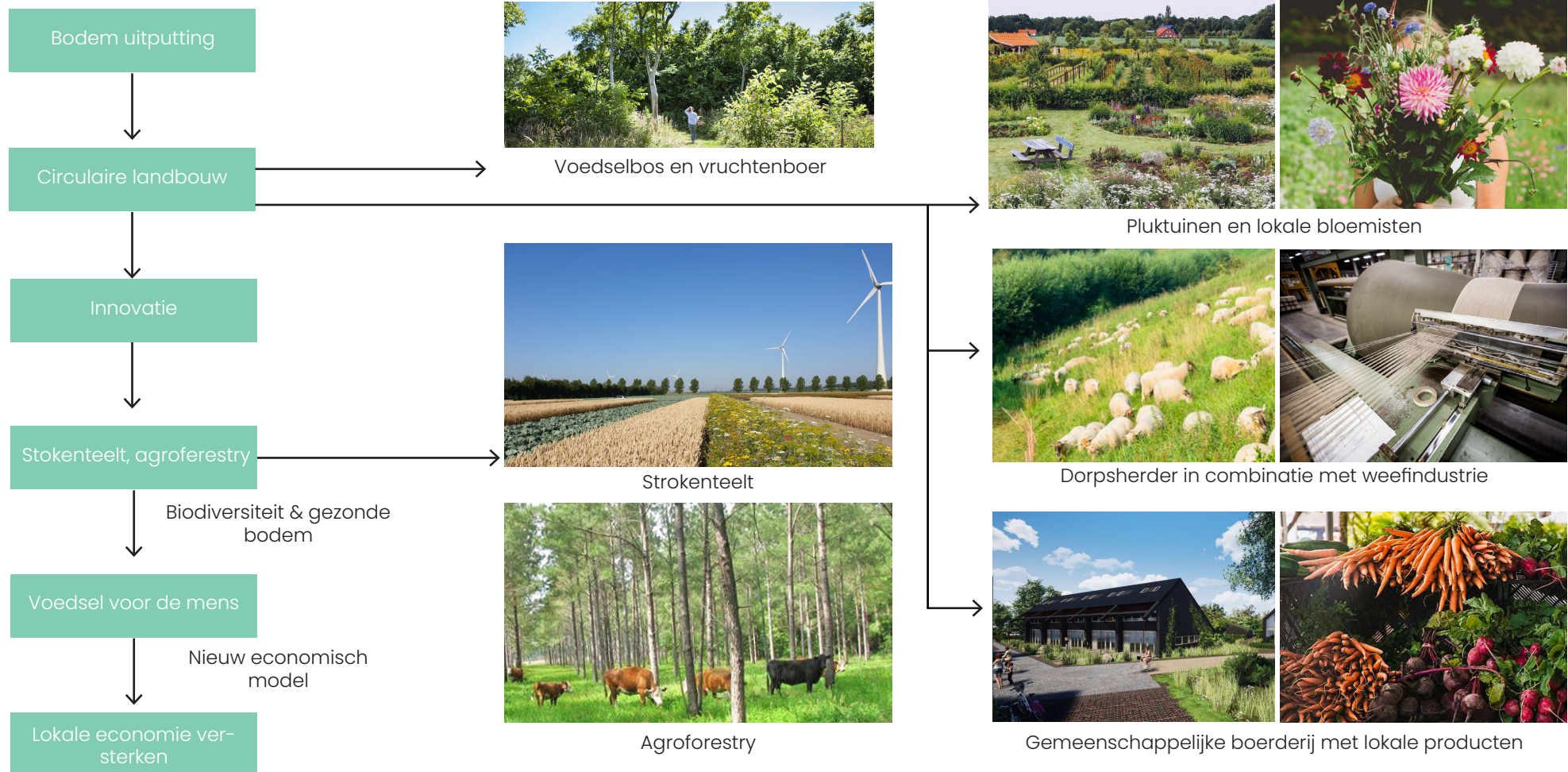
Naast het stimuleren van infiltratie op de zandgronden is het vasthouden van oppervlaktewater op ondoorlaatbare bodems belangrijk. Dit is zeer goed mogelijk in het kleilige oude stroomgebied en de meanders van de Berkel in het noorden en de Oude IJssel in het zuiden. In deze gebieden is het tevens mogelijk om vloeivelden voor waterberging te creëren en dit te koppelen aan nieuwe economische modellen zoals natte landbouw, biobased bouw(en)materialen en recreatie. Hierdoor ontstaat een multifunctioneel ecologisch toekomstbestendig gebied.



Ecologische, circulaire (land)bouw voor versterking lokale economie



In het landschap en rond de bebouwde gebieden stellen we voor circulaire landbouw te ontwikkelen. Hier zijn goede kansen voor een economisch haalbaar systeem van voor lokale productie van streek eigen kwaliteitsproducten en een grote lokale afzetmarkt. Het draagt bij aan een hoge kwaliteit van leven en een sterkere streekidentiteit. We stellen voor een aantal circulaire agrarische bedrijven of clusters te ondersteunen als pilots, met hogere productwaarde als resultaat en deze te koppelen aan lokale afzetmarkt rond de grotere dorpen in de Achterhoek.



Ontwikkelen multifunctionele zonnelandschappen



Zonneparken ter vervanging van voormalig agrarische monoculturen stimuleren de biodiversiteit. Dit doordat intensieve landbouw voor lange tijd wegvalt, met daarmee bemesting, bestrijdingsmiddelen en verstoring, en er voor insectenfauna optimale omstandigheden kunnen worden gecreëerd wat betreft (schaduwminnende) vegetaties, waterhuishouding en maai-beheer. De bestaande TenneT-lijn kan wordt opgepakt als positief project voor een nieuw zonne-landschap: zonneparken die de lage delen van het landschap volgen en daarmee de geschikte omstandigheden voor biodiversiteit benutten. Bewoners van de regio kunnen mede-eigenaar worden en daarmee ook de TenneT-lijn gaan waarderen als herkenninglijn van hun eigen, schone energievoorziening.

Uitstoot CO2

Energie transitie

Duurzame energie

Zonneparken en windenergie

Eigen stroom
Samen voorzienend
Biodiversiteit
Mede-eigenaarschap
Gemeenschappelijk
Recreatie



Integratie in het landschap



Multifunctioneel parkeren



Solar fietspad



Recreëren



Spelen



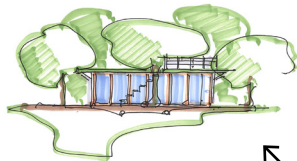
Sporten

Biobased wonen in het landschap

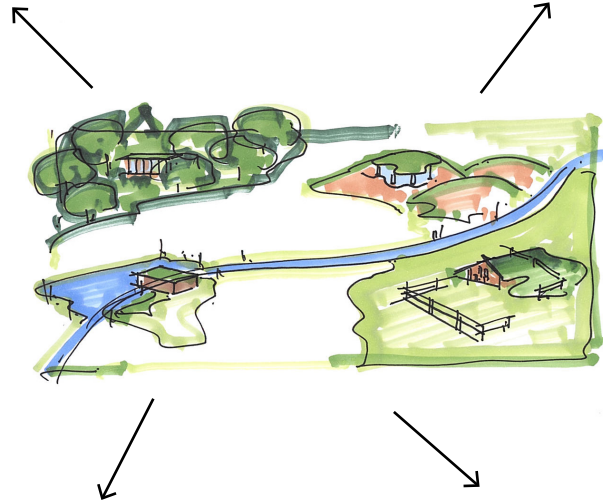
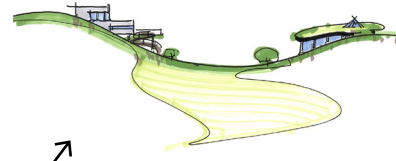


Andere woonvormen zijn nodig om het woningtekort aan te pakken. Er liggen kansen voor nieuwe woonlocaties met hoge kwaliteit. Hierbij kan gedacht worden aan gemeenschappelijk wonen, landschapstypisch wonen. Hierdoor ontstaat er een integrale manier van wonen, waarbij de omgeving in balans is met de bewoner. Het landschap kan hersteld worden door nieuwe woonvormen. Ten tweede kan de manier van bouwen verbeterd worden, door de inzet van houtbouw en lokale biobased materialen.

Boshuis



Rivierduinhuis



Houtbouw en biobased bouwen



Gemeenschappelijk wonen "Noaberschap"

Gedeelde omgeving
Samen/zelfvoorzienend



Waterhuis



Weilandhuis

Participatie & Achterhoekse identiteit



Achterhoekers zijn stevig geworteld in hun grond. Een sterke, eigen identiteit met daarbij eigen tradities, normen en waarden liggen daaraan ten grondslag. Deze Achterhoekse identiteit zetten we graag in om nieuwe (landschappelijke)ontwikkelingen mogelijk te maken. Dit willen we doen door de innovatieve (maak)industrie te verbinden met het landschap en de agrarische sector, waarbij de agrarische sector het productieveld is voor de lokale maakindustrie.

Hiervoor dienen kruisverbanden gelegd te worden door middel van groene rondetafelgesprekken, waarbij partijen met verschillende achtergronden en disciplines aan tafel zitten. Het is belangrijk ook pilot-boerderijen- en fabrieken/ateliers op te zetten, waar ideeën meteen kunnen worden uitgetest. Ook de link naar de afnemers, van burger tot bouwer, moet meteen worden opgezet in de vorm van lokale retail én 'Achterhoekse marketing', zodat deze bijzondere producten lokaal kunnen worden afgezet en in de harten van de Achterhoekers (en daarna ver daarbuiten) worden gesloten.



Vooruitblik ronde 2

Graag zouden we met ontwerpend onderzoek, in een tweede fase, willen bijdragen aan een vruchtbaar proces waarbij we samen met bewoners, overheid en ondernemers, maar ook vernieuwend en innoverend en met respect naar het verleden, toen J. P. Thijsse hier rondfietste, bedenken hoe we het nieuwe landschap gaan vormgeven, gebruiken en ervaren.

Belangrijk speerpunt daarbij is dat we zowel pragmatisch, idealistisch en analytisch willen werken, met groene ontwerpers, maar ook vrije denkers op gebied van de Achterhoeks identiteit. Het landschap in de Achterhoek is een bijzonder mozaïek, waar we met nieuw rentmeesterschap kunnen bouwen op 'goeie' gronden door deze te voeden en laten bloeien, zodat Achterhoekers hier trots kunnen wonen, werken en recreëren.