

Een kwart eeuw Eo Wijers-stichting

*Ontwerpprijsvraag als katalysator
voor gebiedsontwikkeling*



Habiforum | Eo Wijers-stichting
Jannemarie de Jonge

Een kwart eeuw Eo Wijers-stichting

Ontwerpprijsvraag als katalysator voor gebiedsontwikkeling

Habiforum | Door Jannemarie de Jonge in opdracht van de Eo Wijers-stichting
m.m.v. Rien van den Berg, Henk van Blerck, Frans de Nooy, Corné Paris,
Frank van der Steen

oktober 2008

Inhoudsopgave

Liefdevol vormgeven aan mooi Nederland	5
1. Inleiding	8
Wie was Eo Wijers?	10
2. Eo Wijers-stichting: doel en werkwijze	12
Eo Wijersprijsvraag nieuwe stijl in stappen	14
3. Een kwart eeuw Eo Wijers prijsvragen	16
4. De koers van de Eo Wijers-stichting	21
5. Analyse: Eo Wijersprijsvragen als katalysator voor gebiedsontwikkeling	30
6. Nabeschuwing	37
Overzicht Eo Wijers prijsvragen schematisch	42

Verantwoording en dank

Dit essay is geschreven in opdracht van het bestuur van de Eo Wijers-stichting. Ik dank mijn meedenkers en meelezers Rien van den Berg, Henk van Blerck, Frans de Nooy, Corné Paris en Frank van der Steen voor twee inspirerende avonden en waardevol commentaar. Hieruit bleek niet alleen hun ruime ervaring met regionale planning en ontwerp, maar bovenal hun grote betrokkenheid bij en passie voor het Nederlandse (stads)landschap.



Liefdevol vormgeven aan mooi Nederland

Een blijvend spannende expeditie

“Kwaliteitsplannen voor ontwerp én uitvoering gevraagd” staat op de brochure voor de nu alweer achtste Eo Wijers-prijsvraag 2008. Dit keer gaat het om de regio’s rond de Vecht en de Drecht in de Randstad.

Prijsvragen organiseren voor een mooier Nederland doet de stichting ongemerkt al een kwart eeuw. Daar zijn we -denk ik- goed in geworden. Hoewel de ervaring gaat tellen blijft het iedere keer weer spannend: of we als stichting de eindjes aan elkaar weten te knopen, of we tot een heldere prijsvraag opgave weten te komen, hoeveel inzendingen er uiteindelijk zullen zijn, wat de kwaliteit ervan is en of de rijkdom aan ideeën zal doorwerken in de werkelijkheid van ons land.

Voor mij is de eerste jury bijeenkomst, als we stil langs de panelen lopen, altijd weer een heilig moment. En steevast kom ik onder de indruk van de betrokkenheid en het vakmanschap van de opeenvolgende generaties ontwerpers. Wat een liefde voor het vak van ruimtelijk ontwerpen, wat een liefde voor ons land!

Daarna wordt het vooral spannend of die ideeën zullen doorwerken in de werkelijkheid van ons land. Uiteindelijk gaat het ons om dat laatste: met de prijsvragen en met ons onafhankelijk netwerk willen wij bijdragen aan de daadwerkelijke verbetering van de ruimtelijke kwaliteit in Nederland op bovenlokaal niveau. Sinds de zevende prijsvraag zitten wij daar bovenop. Zoeken we vanaf het begin van de prijsvraag cyclus naar opdrachtgevers, die zich over bestuurlijke grenzen heen inzetten voor concrete projecten en programma’s waar Nederland mooier door wordt.

Steeds is al onze (vrije) tijd en aandacht nodig om iedere prijsvraag weer tot een goed eind te brengen. Fantastisch dat Habiforum ons de kans bood om een kwart eeuw Eo Wijers-stichting in kaart te laten brengen. En dat Jannemarie de Jonge dat werk met grote toewijding en liefde heeft verricht. Haar werkstuk ligt hier voor u. En wij zijn er als bestuur van de stichting blij mee.

Uit de analyse van Jannemarie de Jonge komt vooral naar voren, dat wij als Eo Wijers-stichting in die kwart eeuw steeds weer de spanning tussen creativiteit, de oceaan vol ideeën, en de realiteit hebben gezocht. Daarmee is voor mij de inspiratie van het begin van de stichting nog steeds voelbaar in ons werk. Ik voel me bevoorrecht



dat ik deze vijfentwintigjarige geschiedenis mee heb mogen schrijven. En ik dank de velen, die dat ook hebben gedaan. Daarbij noem ik in het voorwoord van dit jubileumboek mijn voorgangers Wim van Mourik, Frans Maas, Han Lörzing, Evert Vermeer. En natuurlijk Eo Wijers!

Het pleidooi van Jannemarie de Jonge, aan het eind van haar boek, om de efficiency van “De Fabriek” te koppelen aan de vrijheid van “Het Laboratorium” beschouw ik als opdracht voor de Eo Wijers-stichting op weg naar de negende (en tiende) prijsvraag. En ook dan zullen er “kwaliteitsplannen voor ontwerp én uitvoering” worden gevraagd! We blijven samen vormgeven aan mooi Nederland: die spannende expeditie gaat door!

Ir. Hans Leeflang

*Voorzitter van de Eo Wijers-stichting
Den Haag, 30 september 2008*



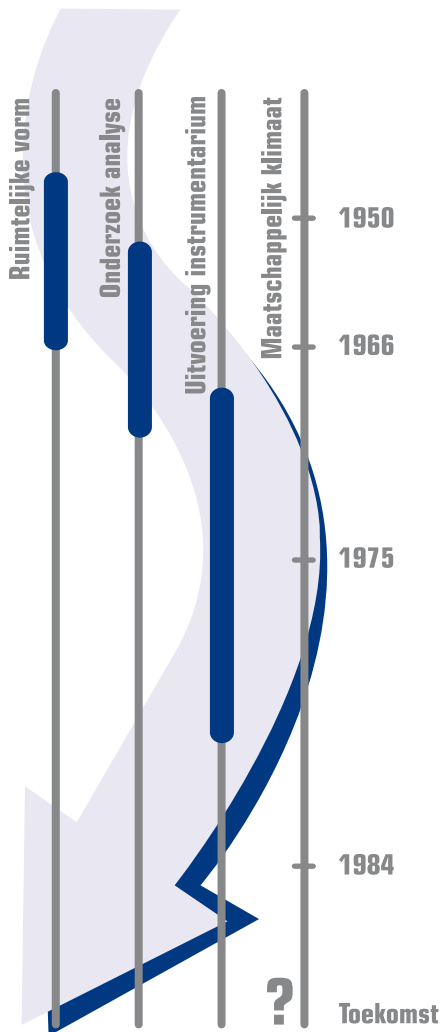
Inleiding

Prijsvragen van de Eo Wijers-stichting zijn inmiddels een begrip onder Nederlandse ontwerpers en planners. De stichting is opgericht in 1985 en kondigde zich in de oprichtingsbrochure aan als 'stichting ter bevordering van het ruimtelijk ontwerpen op bovenlocaal schaalniveau'. Naamgever van de stichting is Leonard (Eo) Wijers, een vakman die zijn sporen heeft verdiend in de Nederlandse ruimtelijke ordening.

De oprichting was niet alleen een hommage aan Wijers. De initiatiefnemers, werkzaam in de praktijk van nationale en regionale planning, hadden de jaren '70 ervaren als weinig inspirerend. Kenmerkend voor die periode (rond de Derde Nota ruimtelijke ordening) was volgens de oprichters dat het HOE de nadruk kreeg en het WAT uit het zicht raakte. De aandacht voor de ruimtelijke vorm ging verloren in een woud aan deelnota's, structuurschetsen en - schema's en een brij van woorden. De balans tussen het vormgeven aan ontwikkeling, op basis van onderzoek en analyse, en aandacht voor beleidsinstrumenten en procedures moest weer rechtgetrokken worden. Daartoe riep de stichting op tot een hernieuwde aandacht voor het ontwerpen van samenhangende en inspirerende toekomstbeelden. Het belangrijkste middel dat hiervoor zou worden ingezet was de organisatie van prijsvragen.

De aandacht voor Gebiedsontwikkeling als aanpak voor complexe ruimtelijke vraagstukken lijkt voort te komen uit een vergelijkbaar gevoel van onvrede met de huidige planningroutines als het geval was bij de oprichting van de Eo Wijers-stichting. Het gevoel dat belangrijke ingrediënten voor een goede ruimtelijke ontwikkeling uit balans zijn. Balans tussen het bestuurlijke willen en kiezen, het onderzoekende meten en weten, en het ontwerpende verkennen en maken. Balans tussen lange termijn visie en korte termijn uitvoering, tussen strategie en actie. Balans tussen samenhang en coördinatie op het geheel, en verrassing en vrijheid op onderdelen.

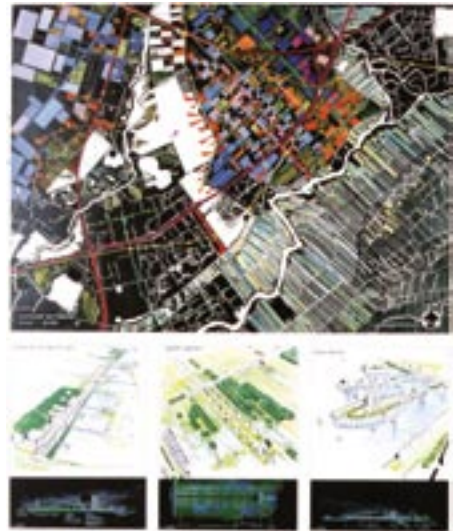
De Eo Wijers-stichting begon haar activiteiten in 1985 met een focus op de 'slingerbeweging' terug, naar het ontwerpen en het ruimtelijk beeld. Na twee decennia werd geconstateerd dat het regionale ontwerp stevig in de praktijk is verankerd, maar dat doorwerking van ideeën in de praktijk moeizaam is. Na de zesde prijsvraag (afgerond in 2002) heeft het bestuur zich met een brede kring van betrokkenen beraden op de te volgen koers. Onder het motto 'de zevende wordt



geen zwevende' is sinds 2004 gewerkt met een nieuwe formule, gebaseerd op de bestaande sterke punten van prijsvraagopzet en regionaal ontwerp, aangevuld met het regionale opdrachtgeverschap als nieuw aandachtspunt. De eerste ervaringen met die vernieuwde aanpak zijn hoopvol. En al valt er blijvend te wensen en verbeteren, we verwachten dat anderen hun voordeel kunnen doen met een overzicht van en reflectie op een kwart eeuw Eo Wijers-stichting.

Als voorschot op wat komen gaat benoemen we vast een aantal lessen die de Eo Wijers-praktijk heeft opgeleverd:

- Elke ontwerp- en ontwikkelopgave heeft plaats in een bestaande context met een kluit aan grote en kleine kansen en problemen.
- Een verkenning van deze kluit met open vizier, maakt duidelijk welke ontwerpknopen om een ontwerpaanpak vragen waarin conceptontwikkeling centraal staat, en waar kansen liggen om op basis van een uitgerijpte opgave naar uitvoeringsstrategieën te zoeken. De vorm van verkennende werkconferenties met een vakjury, een streekjury en bevolgen opdrachtgevers met hun ondersteuning, blijkt in de Eo Wijers-praktijk een belangrijke investering te zijn voor een succesvol vervolg.
- Een eerste bewuste keuze voor de opdrachtgever ligt bij de aard en inhoud van die opgave. Een prijsvraag, georganiseerd door een onafhankelijke stichting, omgeven door een netwerk van professionals en met een ervaren vakjury, kan dan een grote rijkdom aan nieuwe perspectieven opleveren. De combinatie van een onafhankelijke stichting en een betrokken streekjury, maakt bovendien dat met 'gepaste wijsheid' kan worden omgegaan met bestaande beleidskaders. De kwaliteit van de dialoog tussen vak- en streekjury is hierbij een belangrijke succesfactor.
- Het schakelen tussen schalen, en tussen concept en uitwerking, blijft van belang, ook na de prijsvraag. Dit vraagt om ruimte voor professionals en een cultuur van ontwerpend plannen binnen de overheden. De intensieve ervaring van een prijsvraagtraject kan een lerende, ontwerpende cultuur voeden en heeft daarmee een ruimere werking dan 'alleen' een winnend plan.



Wie was Eo Wijers?

Leonard Wijers (1924-1982) is afgestudeerd als bouwkundig ingenieur in Delft in 1954. Hij heeft aan de wieg gestaan van de ontwikkeling van de Nederlandse Ruimtelijke Ordening op de hogere schaalniveaus. Eerst bij het Bureau van de Rijksdienst voor het Nationale Plan, waar de eerste 'nationale' nota ruimtelijke ordening werd voorbereid. Daarna als hoofd van de planologische afdeling van de Dienst Zuiderzeewerken en vanaf 1963 tot aan zijn overlijden in 1982 als directeur bij de Rijksplanologische Dienst. Naast dit werk was hij hoogleraar stedenbouwkundig ontwerpen in Delft.



In een bijdrage over ruimtelijk beleid, gedateerd 16 maart 1982, reflecteert hij op 'de identiteit van de ruimtelijke ordening'. Die heeft in zijn analyse 2 kanten: een bestuurlijk-juridische kant die met wetten en verordeningen probeert 'om erger te voorkomen', en een vormgevende kant 'om het betere te maken'. Ruimtelijke ordening vereist meer dan ge- en verboden, of een functionele verdeling van activiteiten en evenwichtige afweging van belangen. Wijers' hart lag bij het *maken van het betere* en daarin speelde vormgeving een centrale rol. Hij stelde zichzelf de vraag hoe vorm te geven op de bovenlokale, zelfs nationale schaal. Hij suggereerde 2 manieren:

1. door potentiële situaties te scheppen waarvan een inspirerende werking uitgaat op vormgevers op lokaal niveau;
2. door die potentiële situaties in samenhang met de bestaande toestand in een herkenbare vorm te vertalen, die de bevolking als ruimtelijk patroon voor ogen kan hebben en die hen een basis geeft voor een gevoel van orde.

Als voorbeeld hierbij gaf hij de lange, strakke boog van de dijk van zuidelijk Flevoland tegenover Huizen, van het Eemmeer tot het schiereiland van Almere Haven.

Een voorbeeld op een hoger schaalniveau was voor hem het open middengebied van de Randstad. Zijn oproep luidde:

'Er moeten weer kaarten en schema's getekend worden om mensen een totaalbeeld voor te houden, waar we naar toe willen. Schema's die gemakkelijk in het geheugen liggen en die de werkelijkheid best wat mogen vertekenen. Kaarten van groenstructuren waaruit potentiële mogelijkheden blijken. Kaarten die niet alleen gebaseerd zijn op inventarisatie, maar waarin ook aan stad en land is vormgegeven, zodat het geheel het schematische patroon kan gaan benaderen.'

Een grote kracht van Wijers was het verbinden van ongelijksoortige grootheden: analyse en vormgeving, stad en land, verleden en toekomst. Voor planning en ontwerp op het regionale niveau essentiële kwaliteiten die blijvend inspireren.



Eo Wijers-stichting: doel en werkwijze

De Eo Wijers-stichting is een onafhankelijke stichting met een brede verankering in de vakwereld van ruimtelijke planning en ontwerp. Het eerste bestuur bestond uit een vertegenwoordiging van overheden (Rijkspanologische Dienst en Provinciale Planologische Diensten) en vakgemeenschap (NIROV, BNS/ BNT). In lijn met de tijdgeest is het bestuur in de loop der tijd verbreed naar maatschappelijke organisaties, private partijen en advieswereld. Persoonlijke gedrevenheid is belangrijker dan herkomst. Bovendien heeft de stichting een stevig netwerk om zich heen gebouwd voor samenwerking op inhoudelijk en financieel gebied. Partners zijn bijvoorbeeld Habiforum, ministeries, provincies, maatschappelijke organisaties en universiteiten.

Bij de oprichting in 1985 wordt als doel geformuleerd:

- a. het stimuleren van ruimtelijke vormgeving die boven het lokale belang uitstijgt
- b. het stimuleren van de visievorming ten aanzien van mogelijke ruimtelijke ontwikkelingen op langere termijn in Nederland
- c. het bieden van mogelijkheden aan vooral jonge vakgenoten op het terrein van de ruimtelijke vormgeving om hun ideeën los van concrete opdrachten te presenteren.

Als middel kiest de stichting voor het organiseren van ontwerprijstvragen. Steeds in een cyclus van drie jaar wordt een prijsvraag voorbereid, uitgeschreven, gejureerd en tot slot geanalyseerd. Een goede publiciteitsaanpak is verweven in elk traject. Het geheel wordt begeleid door medewerkers op projectbasis en veel inzet van bestuursleden.

Na de zesde prijsvraag (2000-2002) besluit het bestuur tot een adempauze en reflectie op werkwijze en formule. Men constateert dat de bovenlokale ontwerp-opgave in Nederland goed tot ontwikkeling is gekomen. Lastiger is het om de ontwerp-opgaven dusdanig te organiseren dat ook uitvoering vanzelfsprekend volgt. In het vernieuwde businessplan van de Eo Wijers-stichting (juni 2005) is daarom de koppeling tussen planvorming en uitvoering opgenomen in de doelen. Het bestuur stelt zich ten doel

'een bijdrage te leveren aan de verbetering van de ruimtelijke kwaliteit van ons land. Hieronder verstaat zij milieus die goed passen in hun omgeving, waar men ook op langere termijn trots op kan zijn en waar stimulans voor anderen vanuit gaat. De stichting richt zich op de verbetering van de koppeling tussen bovenlokale planvorming en uitvoering'.

Gevolg is dat niet meer alleen naar goede ontwerpideeën wordt gespeurd, maar ook naar uitvoerbare plannen en ambitieuze opdrachtgevers en gedreven probleemeigenaars die zich daaraan willen verbinden. Het watervraagstuk ziet het bestuur als dé uitdaging voor de ruimtelijke ontwikkeling van Nederland. Dat vraagt om een regionale aanpak (een taak voor het waterschap als ‘doeldemocratie’), maar raakt aan veel andere vormen van ruimtegebruik en daarmee aan een veelheid van partijen. In deze diffuse situatie, waar bovendien sprake is van een bestuurlijk ‘gat’, moet het opdrachtgeverschap bewust worden gevormd en benoemd. Dat is vanaf de zevende prijsvraag aangepakt.

In de nieuwe formule van de Eo Wijers-stichting ligt een veel zwaarder accent op het voorbereidingstraject dan in de ‘oude’ formule. In nauwe samenspraak tussen Eo Wijers-stichting, vakjury, regionale opdrachtgevers en streekjury, wordt de opgave uitgewerkt in een serie van 4 tot 5 werkconferenties. Bij ‘gebleken ambitie’ van de potentiële opdrachtgever en voldoende vertrouwen in het totaal van opgave en organisatie gaat een prijsvraag van start. Een andere toevoeging is dat ‘experts in ruste’ vanuit Het Bureau de stichting én de regio bijstaan met raad en daad. Dit nieuwe fenomeen heeft zichzelf in haar korte bestaan al ruimschoots bewezen.

Een prijsvraagtraject is niet langer afgelopen na de jurering en plananalyse. Bij de formule hoort idealiter dat maximaal drie genomineerden uit de prijsvraag doorgaan naar een volgende uitwerkingsronde. Dit markeert tevens een rolwisseling bij de jury: heeft de vakjury in de ideeënfase het laatste woord, geadviseerd door de streekjury, in de uitwerkingsfase zijn de rollen omgedraaid. Dit alles betekent dat een cyclus langer doorloopt dan voorheen en ook minder exact te plannen is. Daarom kan een nieuwe cyclus al starten voordat een vorige geheel is afgesloten. Zo is vanaf 2004 de zevende Eo Wijers-stichting cyclus gestart rond in eerste instantie 4 regio’s (waarvan er twee overbleven, namelijk IJmeer en Beerze Reusel) en startte eind 2006 een volgende serie. Ondertussen was de stichting nog volop betrokken bij de uitwerkingsfase van Beerze Reusel.



Eo Wijersprijsvraag nieuwe stijl in stappen

Bij de nieuwe formule, sinds 2004, gaat de Eo Wijers-stichting op zoek naar regionale bestuurders die een interessante en dringende regionale ontwikkelingsopgave hebben. De stichting organiseert als onafhankelijke partij een prijsvraag onder teams van ontwerpers, inhoudelijk specialisten, project- en procesbegeleiders en financieel deskundigen. De stichting brengt een vakjury in, bewaakt de kwaliteit van de prijsvraag en begeleidt het prijsvraagproces, dat ongeveer twee jaar beslaat. De prijsvragen verlopen op hoofdlijnen volgens een vast patroon, maar de uitwerking is maatwerk en hangt onder meer af van de bestuurlijke en maatschappelijke constellatie in het prijsvraaggebied.

In stappen verloopt dit proces als volgt:

1. **Het bestuur van de Eo Wijers-stichting selecteert enkele gebieden** in Nederland waarin duidelijk een bovenlokaal ontwikkelingsvraagstuk speelt en waarin, in het licht van de doelstellingen van de Eo Wijers-stichting, winst te behalen zou zijn.
2. **In de voorbereidingsfase van de prijsvraag gaat het erom vast te stellen of het voor elk van de potentiële gebieden mogelijk is een prijsvraag uit te schrijven voor gebiedsontwerpen én voor een uitvoeringsstrategie.** Daarbij is de rolverdeling als volgt: de Eo Wijers-stichting gaat het gesprek aan met publieke en wellicht ook private actoren zoals gemeenten, een waterschap en een landschapsorganisatie. De stichting gaat in een serie **werkconferenties** (4 tot 5) samen met deze partijen een prijsvraagopgave formuleren. Daarbij speelt de vakjury van de Eo Wijers-stichting een belangrijke rol. Zij beoordeelt of de uit te schrijven prijsvraag aan de criteria voldoet. De criteria zijn globaal:
 - Is er een urgentie om tot een bindend ruimtelijk plan te komen, met andere woorden wordt het geen vrijblijvende ontwerp oefening?
 - Is er een helder bovenlokaal concept van de opgave en zijn er daarbinnen concreet te benoemen sleutelprojecten?
 - Legt de prijsvraag een verbinding tussen ontwerpers en opdrachtgevers in de regio?
 - Is er de ambitie om een succesvol ontwerp tot realisatie te brengen?
 - Is het verwerven van draagvlak voor de realisatie een deel van de prijsvraag?
 - Zijn een uitvoeringsstrategie en een financiële uitwerking deel van de prijsvraag?
 - Is er een voorbeeldige opdrachtgever/vaandeldrager voor de prijsvraag, dus een persoon die zijn/haar persoonlijk gezag inbrengt om de prijsvraag te laten slagen?

- Is het mogelijk een streekjury te vormen om een rol te spelen in de prijsvraag?

De werkconferenties zijn bijeenkomsten van de potentiële opdrachtgever, de vakjury en het Eo Wijers bestuur waarin deze vragen worden behandeld en waarin dus gezamenlijk wordt toegewerkt naar een kansrijke prijsvraag. De potentiële opdrachtgever krijgt daarbij steun van leden van 'Het Bureau' van de Eo Wijers-stichting; dat zijn vrijwillige professionals met een lange loopbaan in ruimtelijke planning en ontwerp. Deze periode van werkconferenties duurt ongeveer een jaar. Per regio wordt een bijdrage in de organisatiekosten gevraagd. Als aan de criteria wordt voldaan, besluit de Eo Wijers-stichting om de prijsvraag onder haar vlag te laten plaatsvinden.

3. Het open deel van de prijsvraagronde: op zoek naar goede ontwerpen (ideeënprijsvraag, fase 1).

De prijsvraagronde wordt door de Eo Wijers-stichting uitgeschreven met behulp van een prijsvraagkrant of brochure. De prijsvraagronde richt zich vooral op de vakwereld. De deelnemers krijgen enkele maanden de tijd om hun ontwerp te maken en in te dienen. De jurering vindt plaats door de vakjury en een ad hoc ingestelde streekjury, die goed op elkaar letten. De vakjury beslist, na te zijn geadviseerd door de streekjury, welke (maximaal drie) inzenders doorgaan naar de tweede ronde. Deze eerste ronde wordt met een officiële bijeenkomst afgesloten.

4. De besloten deel van de prijsvraag: op zoek naar uitvoeringsmogelijkheden (uitwerkingsprijsvraag, fase 2).

De deelnemers die zijn geselecteerd voor de tweede ronde krijgen de opdracht om sleutelprojecten van hun plan verder uit te werken tot een realiseerbaar ontwerp, een financiële onderbouwing en een procesaanpak. Daartoe krijgen de deelnemers enkele maanden tijd om onder meer met bewoners, bedrijven en andere belanghebbenden in het gebied op zoek te gaan naar draagvlak en financieringsmogelijkheden. De opdrachtgever verleent hieraan alle medewerking. De streekjury kiest, na advies van de vakjury, uit de inzenders een winnaar. Als de prijsvraag goed is verlopen, is er daarmee een uitvoeringsplan tot stand gekomen dat draagvlak heeft bij de regio, dat aan kwaliteitseisen voldoet en dat uitvoerbaar is. De opdrachtgever van de prijsvraag heeft zich bestuurlijk verbonden om dit plan in uitvoering te nemen. In deze fase zijn de betrokken regio's de organiserende partijen.

Een kwart eeuw Eo Wijers prijsvragen

Na bijna een kwart eeuw is de Eo Wijers-stichting in de 8^e prijsvraagcyclus beland. Waar gaan de prijsvragen over, wat levert het op en wat valt daarvan te leren? De grote lijn beschrijven we aan de hand van observaties over aanpak, type opgaven, doelgroepen en hoe de prijsvragen zijn geanalyseerd. Aan de hand van markante aspecten uit zeven prijsvragen geven we vervolgens een impressie van de ontwikkeling in de aanpak van de Eo Wijers-stichting¹.

Ontwerpend onderzoek als aanpak

Aan de formulering van opgaven en jurycriteria is af te lezen dat het regionaal ontwerp niet gericht is op productie van blauwdrukken, maar dat het om een vorm van ontwerpend onderzoek, of verkennend ontwerpen gaat. Heel duidelijk blijkt dit uit de vereisten om een visie op het centrale thema te ontwikkelen en deze op verschillende schaalniveaus uit te werken. Een algemeen jury criterium daarbij is dat er consistentie moet zijn tussen de schaalniveaus. Dit is één van de wezenlijke vaardigheden en werkprincipes waarop Wijers doelde met zijn aansporing om *'potentiële situaties te ontwerpen die inspireren op het locale niveau'*. Overigens zijn er wat betreft het schaalniveau frappante verschillen tussen de prijsvragen. De bandbreedte varieert tussen 1:200.000 (schaalniveau dat bij Ecoregio Breda werd gevraagd om de interregionale samenhang te verkennen) tot 1:2500 (uitwerkingen bij onder meer Randstad Holland, Beerze en IJmeer).

Type opgaven

In de onderwerpkeuze is bewust aansluiting gezocht bij actuele en vernieuwende opgaven, voorbij bestuurlijke (lands)grenzen, voorbij de dichotomie van stad en land en veelal op grensvlakken van ruimte, milieu en water. De thema's getuigen van een vooruitstrevende blik, de aanpak van 'grenzeloze' ambitie.

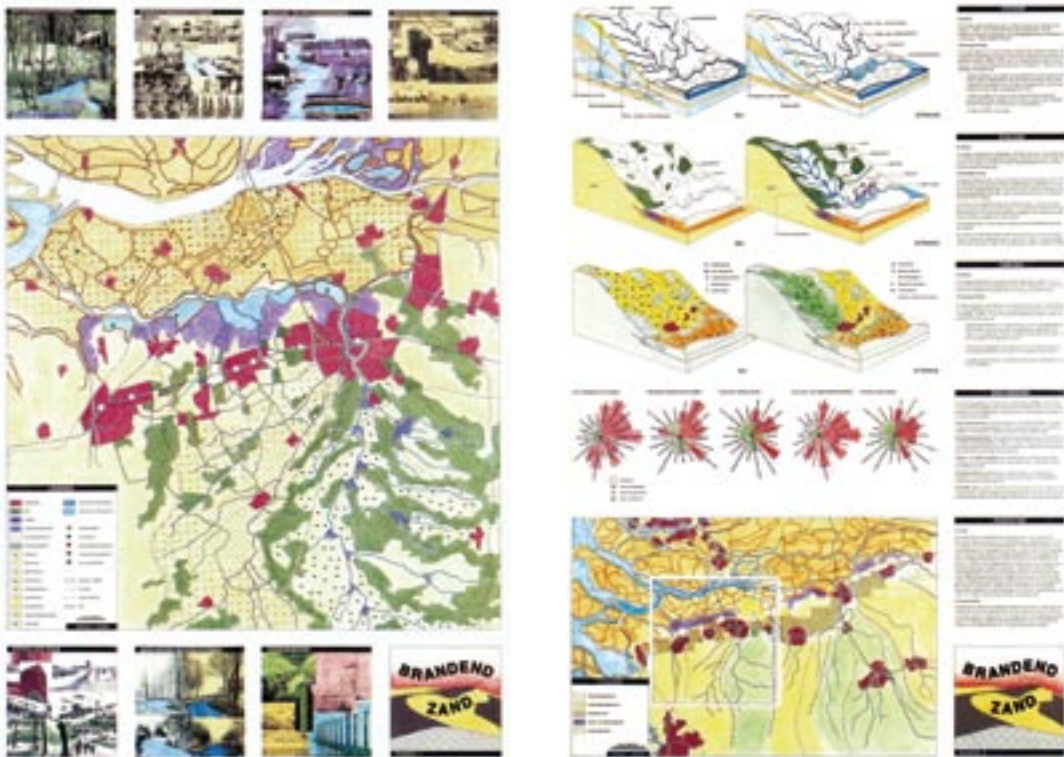
- De opgave voor de Ecoregio Breda uit 1991, met nadruk op vormgeving van duurzame stromen, zou in een recent "Cradle2Cradle" project niet misstaan.
- Stad-landconcepten stonden al centraal in de tweede en derde prijsvraag, maar Inside Randstad Holland ging nog verder. De stap werd gezet van stadsgewest naar

¹ Bronnen zijn de brochures en boekjes die bij iedere prijsvraag zijn verschenen: een uitnodiging tot deelname met beknopte opgave, een juryrapport en een plananalyse.

Jaar	Titel	Gebied
1985/86	Nederland Rivierenland	Keuze uit centraal rivierengebied, Limburgse Maas, IJssel, Rijnmond
1988/89	Stad en land op de helling. Ruimtelijk ontwerpen voor 'n stukje Europa	Regio Maastricht, Hasselt/Genk, Heerlen/Aken, Luik
1991/92	Het stromend stadsgewest, vormgeven aan de ecoregio Breda	Stadsregio Breda
1994/95	Inside Randstad Holland. Designing the inner fringes of Green Heart Metropolis	Groene Hart, keuze uit 3 uitsnedes: Achtkamp, Nieuwe Maas, Maarssen-Utrecht
1997/98	Wie is er bang voor het lege programma? Een miljoen hectare welvarend Noord-Nederland	Noord Nederland, keuze uit Groningen-Hoogezand, Noordelijk Oostergo, of Hoogeveen, Het Oude Diep.
2001/02	Grenzeloze beweging. Dynamiek en verankering tussen twee Europese metropolen	A12/A3 zone tussen Utrecht en Oberhausen: weg, spoor, water.
2004/07	Tegen de stroom in en met de stroom mee: 1. Nieuwe randen voor het IJmeer 2a. Robuuste ecologische verbinding langs de Beerze (stroomgebiedsvisie) 2b. In stroomversnelling! Robuuste Ecologische Verbinding langs de Beerze (Uitvoeringsgerichte plannen)	IJmeer (Noord-Holland) Beerze Reusel (Noord-Brabant)
2006/0?	Vechtstreek, het buiten voor de Randstad Deltapoort, focus voor realisatie.	Vechtstreek (Utrecht) Drechtsteden (Zuidholland)

metropolitane planningeenheid zoals dat onlangs (voorjaar 2008) nogmaals is ver-
kend door ontwerpteams in het kader van Randstad 2040. Waar Randstad 2040
beperkt bleef tot een Nederlands ontwerpersfeestje, was in de Wijersprijsvraag van
1994 de internationale vergelijking en dito context nadrukkelijk in de vraagstel-
ling verwerkt en kwamen ruim 40 van de 130 inzendingen uit het buitenland.

- ‘Wie is er bang voor het lege programma’ draaide de ontwerpogave binnenstebui-
ten. Wat kan een ontwerpende benadering opleveren als er amper een programma
wordt aangereikt om vorm te geven? Onderzocht werd of een leeg programma



een andere ontwerpstrategie vereist en in welk type plannen zo'n strategie kan worden uitgewerkt. En ook hier kwam de stad-land relatie weer in beeld, ditmaal opgeschaald naar het bovenregionale, zelfs landsdelige niveau. De 'stedelijke' ring van centraal Nederland werd tegenover het 'landelijke' Noorden gezet.

- Het thema van rond de eeuwwisseling getiteld 'Grenzeloze Beweging', speelde zich af in de zone links en rechts van de A12 tussen Randstad en Ruhrgebied. Deze opgave was diepgaander dan de pilot Routeontwerp A12 die enkele jaren later van start ging, of de smalle benadering van de mobiliteitssthetiek die in de Architectuur Biënnale van 2003 centraal stond.
- In de nieuwe Wijersformule staat voorlopig de wateropgave centraal. Op dit thema zijn we in de delta, en in de greep van klimaatverandering, voorlopig nog niet uitgestudeerd. De focus op realisatie scherpt echter het spanningsveld tussen vernieuwing en uitvoerbaarheid op een intrigerende manier aan. Bij de impressie van Beerze Reusel en IJmeer komen we hierop terug.

Misschien niet toevallig zijn met name de Ecoregio Breda en Grenzeloze Beweging opgaven geweest waarvan de jury achteraf constateerde dat de complexiteit wel erg groot was en de thematiek nog tamelijk onontgonnen. Dit zou het relatieve gebrek aan rijpe en bruikbare plannen uit die prijsvragen kunnen verklaren. Voor de vakgemeenschap zijn deze prijsvragen echter wel van invloed geweest doordat een nieuwe thematiek met succes in de schijnwerpers is gezet.

Doelgroepen

Behalve de doelgroep van de gevestigde vakgemeenschap van ontwerpers en planners, is ook stevast geprobeerd om jonge ontwerpers te interesseren (wat goed gelukt is), en afhankelijk van gebied en thema ook aangrenzende disciplines of niet-Nederlandse deelnemers (met wisselend succes). Het aantal inzendingen varieerde tussen de 23 (Stad en Land op de Helling) en 129 (Inside Randstad Holland). Bij Eo Wijers-stichting nieuwe stijl zijn de regionale opdrachtgevers met recht een nieuwe doelgroep te noemen. Dit betreft niet alleen regionale bestuurders, maar ook de organisatie die hen ondersteunt. De grote uitdaging is om met een regionale prijsvraag als voertuig een cultuur van ontwerpen het provinciehuis, regiokantoor of gemeente binnen te brengen.

Plananalyses: van theorievorming naar bruikbaarheid voor planningspraktijk

De plananalyses zijn uitgevoerd door steeds verschillende, overwegend wetenschappelijke, instellingen. Bij de eerste drie lag het accent nog sterk op een bijdrage aan theorievorming over het regionaal ontwerp, tot een nauwgezette vergelijking van legenda's en kwantitatieve analyse van ontwerpingsrepen toe (zie afbeelding, uit

Plananalyse derde Eo Wijersprijsvraag, redactie I. Klaassen, TU Delft). Vanaf de Randstad-prijsvraag (1994) ligt het accent veel meer op de vraag hoe de resultaten kunnen worden benut in de praktijk. Dit weerspiegelt de tijdgeest in het ontwerpende domein.

- In de jaren zeventig en tachtig probeerde de vakgemeenschap enigszins krampachtig om 'ontwerpen als wetenschap' te profileren. Vanaf de jaren negentig werd duidelijk dat 'ontwerpend onderzoek' weliswaar een vorm van kennisgeneratie was, maar dat dit niet langs de meetlat van het (natuur)wetenschappelijk onderzoek kon worden gelegd. Het verkennend vermogen van ontwerpen, en zeker het regionaal ontwerp, werd gezien als het ontdekken van het *mogelijke*, daar waar de wetenschap zich bezighield met het *waarschijnlijke* en de politiek met het *wenselijke*².
- De bruikbaarheid van de Eo Wijersprijsvragen voor beleid stond bij uitstek centraal in de plananalyses van Inside Randstad Holland en 'Wie is er bang voor het lege programma' (Noord-Nederland, 1997).
- De plananalyse over Grenzeloze Beweging die is uitgevoerd onder leiding van Dewulf (TU Twente, 2002) stelde het spanningsveld centraal tussen bruikbaarheid van resultaten voor de praktijk versus creativiteit van de inzendingen. Het oordeel was tamelijk onthutsend. Mocht het bestuur van de Eo Wijerstichting toen nog hebben getwijfeld aan de noodzaak van een nieuwe koers, dan zal deze evaluatie er zonder meer voor hebben gezorgd dat de bakens werden verzet. Die koerswijziging is het centrale onderwerp van de navolgende impressie.

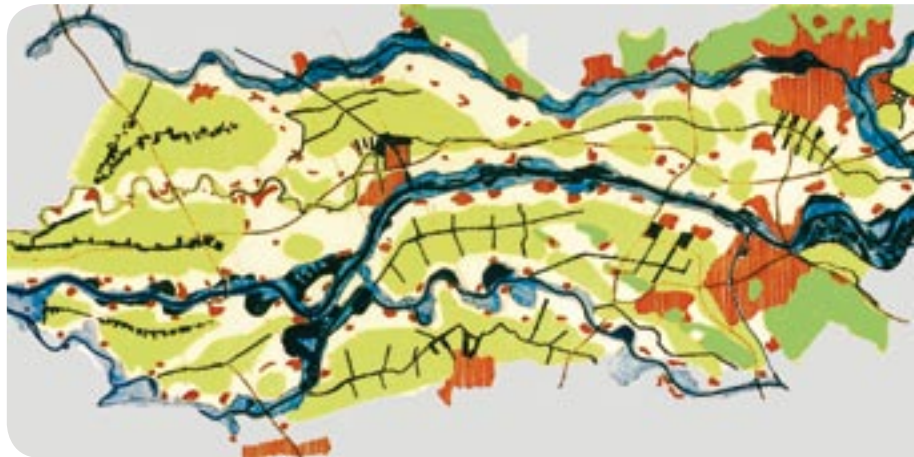


² Zie T. de Jong, 1992, Kleine methodologie van ontwerpend onderzoek. Eveneens uitgewerkt in: J.M. de Jonge (2009), Landscape Architecture between Politics and Science.

De koers van de Eo Wijers-stichting

Op zoek naar 'goede ideeën'

Geïnspireerd door de traditie van Wijers en de inhoudelijke armoede in de planning van de jaren 70 en begin 80, gingen de eerste vier prijsvraagedities over het regionale ontwerp als aanpak, methode, op zoek naar vernieuwende ideeën. Zo stond bij de eerste prijsvraag de ontwikkeling van het Nederlandse rivierengebied centraal. Hoe kunnen nieuwe kenmerkende structuren ontstaan, rekening houdend met de neerslag van de vroegere gebruiksvormen? Welke betekenis vervullen de rivieren daarbij zowel in functioneel en als ruimtelijk structurerend opzicht? En hoe zouden nieuwe concepten voor regionale differentiatie er dan uit zien? De ontwerpogave moest op basis van de eigen analyse worden geformuleerd en uitgewerkt op regionale schaal en voor een deelgebied op lokale schaal. Het winnende plan 'Ooievaar' maakte grootschalige natuurontwikkeling in de uiterwaarden voorstelbaar, in combinatie met een moderne landbouw met een dubbel watersysteem in de komgebieden. De jury oordeelde



'...het plan is grensverleggend en tegelijkertijd realistisch in de zin van binnen (thans) voorstelbare ontwikkelingen realiseerbaar'.

Het idee voor de uiterwaarden sloeg inderdaad bijzonder goed aan en heeft sindsdien zijn stempel gedrukt op het nationale en regionale ruimtelijke beleid. Daarmee werd de eerste prijsvraag een groot succes.

Bij de tweede, derde en vierde prijsvraag was de relatie tussen stad en land een centraal thema, aangevuld met respectievelijk een landsgrensoverschrijdende dimensie (*Stad en land op de helling. Ruimtelijk ontwerpen voor 'n stukje europa*), een ecosysteemdimensie (*Het stromend stadsgewest. Vormgeven aan de ecoregio Breda*) en een metropolitane en internationale dimensie (*Inside Randstad Holland. Designing the inner fringes of*

Green Heart Metropolis). Geen van deze prijsvragen en prijswinnaars kwam enigszins in de buurt van het onverwachte succes van Plan Ooievaar. Jury's roemden alom de ideeënrijkdom, maar toonden ook realiteitszin door de waarde van de creatieve stroom te benadrukken en niet het 'ultieme idee'. Voor de ecoregio Breda stelt juryvoorzitter Brugman dat geen enkele inzending de jury volledig kon overtuigen. Maar

'...de grote waarde ligt in het aanboren van ideeën. (...) in alle realiteit past de erkenning dat nauwelijks verwacht mocht worden dat reeds nu een alomvattend antwoord op de opgave zou kunnen worden gegeven. Daarvoor is het onderwerp nog te weinig verkend en zijn er nog te veel potentiële oplossingsrichtingen.'

De jury constateert dat in het algemeen weinig aandacht is besteed aan het organisatievraagstuk en ontwikkeling in de tijd, wat de bruikbaarheid van de inzendingen beperkt.

Vergelijkbare geluiden klinken door bij Inside Randstad Holland. De jury oordeelt hier dat de prijswinnaar, getiteld Laddermetropolis, niet de ultieme oplossing is voor het Groene Hart. Ze ziet dit plan 'als een deel van een boeket aan plannen en ontwerpen die gezamenlijk interessante nuances en aspecten van deze complexe opgave belichten.' Andere interessante bloemen uit het boeket zijn bijvoorbeeld Chaining Waters dat het watersysteem benadrukt, XX dat ecologische aspecten en verstedelijking integreert op Randstad schaal, 'it takes two to tango' dat landschapsontwerp centraal stelt, Metropolder dat mobiliteit en transport tot centraal thema neemt of Overholland dat vooral een procesgerichte strategische visie presenteert gebaseerd op de ontwikkeling van een groen, een blauw en een rood netwerk.

Op zoek naar de regionale opgave

Uit het veelkleurige boeket dat kon worden samengesteld uit de interessant bevonden Randstadontwerpen, werd duidelijk dat een belangrijke functie van het regionale ontwerp ligt in een verkenning van de regionale opgave. Iedere inzending maakt met het ontwerp ook een eigen interpretatie en selectie van de cruciale knopen in de gebiedsopgave. De één kiest voor het watersysteem, de ander voor mobiliteit en transport. De hoop op een alomvattend plan mag er misschien nog zijn, de realiteit is dat de kracht van het regionale ontwerp vooral ligt in een strategische toekomstvisie, in het ontwerpconcept als selectieve interpretatie van de gebiedsopgave. Illustratieve uitwerkingen op lagere schaalniveaus hebben daarbij de functie om de bruikbaarheid en aantrekkelijkheid van het concept te toetsen en tevens

om te overtuigen. De valkuil bij een louter verkennende ontwerpaanpak is dat het vervolg onvoldoende wordt geregisseerd en dat geen reflectie en standpuntbepaling volgt over de interpretatie van de opgave.

Deze gedachtegang is terug te vinden in de vijfde prijsvraag: *Wie is er bang voor het lege programma? Een miljoen hectare welvarend Noord-Nederland*. De opgave betrof het noorden van Nederland en het contrast met de vierde editie kon haast niet groter zijn. Van een overladen Randstad-programma naar een planologisch lage drukgebied. Langzame veranderingen die zich grotendeels onttrekken aan de planning van de terugtrekkende overheid. De Eo Wijersstichting was ervan overtuigd

'..dat juist voor het begeleiden van dit type transformaties een inbreng van ontwerpers op regionaal schaalniveau buitengewoon zinnig kan zijn. (...) De uitdaging is om de 'transformatieprocessen op kousevoeten' te vertalen naar een ontwerp- en planningsopgave'.



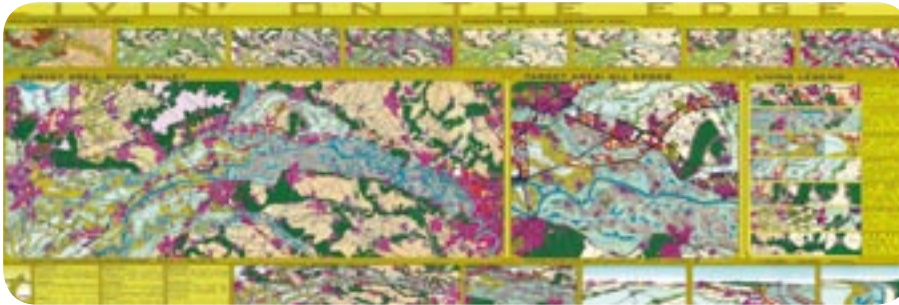
Niet verwonderlijk signaleert de jury naast de contouren van nieuwe planconcepten voor het landelijk gebied (zoals prijswinnaar Aura, met de introductie van vijf 'sponzen' voor landschapsontwikkeling, als tegenpool van de snelle urbane ontwikkelingen) veel aandacht voor de sturingsopgave in bijvoorbeeld spelregelbenaderingen, strategische interventies en marktstrategieën.

In de regio was men kritisch over de bruikbaarheid van de resultaten. In het nowoord bij de plananalyse geeft Linda Noorman (LNV noord) aan dat de inzendingen geen aanwijsbare invloed hebben gehad op provinciale nota's. Het is echter

de vraag of dat op zo korte termijn kan worden verwacht. Doorwerking van vernieuwende ideeën vergt immers geduld. Frappant is dat de provincie Groningen de afgelopen periode tamelijk vergaande scenario studies heeft verricht waarin thema's en ideeën uit de prijsvraag overduidelijk herkenbaar zijn.

Op zoek naar een realisatiestrategie voor de regionale opgave

Ook in de zesde prijsvraag, *Grenzeloze beweging. Dynamiek en verankering tussen twee Europese metropolen*, werd het strategische karakter van het regionale ontwerp



benadrukt, nu nadrukkelijk ook als realisatiestrategie. In het plangebied, de doorvoerzone tussen de metropolen Randstad en Ruhrgebied, doorsneden door economische en ecologische infrastructuur, werd een innovatieve strategie gezocht die recht doet aan de rollen van

publieke en private beslissers in het maatschappelijk proces, en aan de verschillende leefwijzen van de bewoners en passanten. Uit zeer uiteenlopende inzendingen wees de Nederlands-Duitse jury het grafisch sterke plan *Livin' on the Edge* als winnaar aan. De (jonge) inzenders benutten de snel- spoor en waterwegen om grote, krachtige en lineaire stedelijke - en landschappelijke eenheden te creëren.

De kloof tussen plan en werkelijkheid bleek in deze editie groot. Het analyseteam van de TU Twente constateert dat de prijsvraag slechts tot een beperkt aantal nieuwe inzichten heeft geleid en dat vooral de aansluiting tot de ruimtelijke (beleids) problematiek onvoldoende is uitgewerkt. Maar weinig inzendingen sloten goed aan bij nieuwe theoretische inzichten en data. 'Dit versterkt de geloofwaardigheid van de plannen niet'. Men gaf aanbevelingen voor een volgende prijsvraag waarin een getrapte procesgang werd voorgesteld met meer nadruk op interactie tussen ontwerpers, planologen, opdrachtgevers en belanghebbenden. Een eerste selectie zou moeten plaatsvinden op de assen 'bruikbaarheid en creativiteit'. Ook zou de opgave in zich moeten hebben dat er een herkenbaar probleem is waarvoor het bestuurlijke en maatschappelijke momentum benut kan worden. De zesde prijsvraag was in zekere zin teleurstellend, maar ook leerzaam. De ambitie om regionaal ontwerp te

verbinden aan een uitvoeringsstrategie sloot aan bij de vraag uit de praktijk, maar vereiste duidelijk een andere aanpak. Deze prijsvraag, met de plananalyse, is te beschouwen als een scharnierpunt tussen de Eo Wijers-stichting 'oude stijl en nieuwe stijl'. Zoals uit de vernieuwde formule blijkt, heeft het stichtingsbestuur de aanbevelingen zeer serieus genomen.

Op zoek naar de regionale opdrachtgever

In 2004 is een start gemaakt met een prijsvraag nieuwe stijl. De zevende, die 'geen zwevende' mocht worden, stelde zoals eerder aangegeven de wateropgave centraal. Een eerste zoektocht van de Eo Wijers-stichting had vier potentiële prijsvraagregio's opgeleverd: IJsseldelta, Groene Hart, IJmeer en Beerze Reusel. De eerste stap is een soort pre-prijsvraag, een competitie tussen opdrachtgevers om aan te tonen dat men prijsvraag-waardig is. Stichting en vakjury voelen opdrachtgevers stevig aan de tand en gezamenlijk wordt de gebiedsopgave stapsgewijs aangescherpt. Na één bijeenkomst vielen de eerste twee regio's af. In een volgende serie van 4 werkconferenties bleven IJmeer en Beerze Reusel overeind. Frank van der Steen, landschapsarchitect bij de provincie Noord-Brabant die Beerze Reusel mede tot succes heeft gemaakt, schetst in zijn 'memoires' hoe uiteindelijk beide regio's prijsvraagwaardig werden bevonden, zij het met enige nuance:

*'Ter afsluiting wilde Hans Leeflang elke regio een fles champagne overhandigen. Die fles nam Frits Pijnenburg (namens Beerze Reusel, JMJ) zonder aarzeling meteen aan. De prijs was binnen: de opdrachtgevershow uit Brabant had zijn werk gedaan! Maar bij het IJmeer kon Leeflang de fles niet meteen slijten. Daar lag het opdrachtgeverschap na vijf werkconferenties nog steeds niet helder op tafel.'*³

Aldus werd voor 2 regio's een opgave op maat geschreven, ondersteund door Het Bureau en betrokkenen vanuit de regionale opdrachtgevers. Ook werden streekjury's samengesteld. Voor het stichtingsbestuur en de vakjury woog de uitdaging voor het regionale ontwerp voor het IJmeer net wat zwaarder dan het ontbreken van een duidelijke opdrachtgever. De aarzelende acceptatie van de champagnefles voor IJmeer zou echter illustratief blijken voor het vervolgtraject. De prijsvraag *Nieuwe randen voor het IJmeer* leverde een winnaar op, maar geen tweede, op

³ Bijlage bij het verslag van de vierde werkconferentie over Wijers-editie B: **Opmachtgevers Beerze Reusel winnen de zevende!** Impressie van de ontwikkeling van de 'prijsvraagwaardigheid' van de regio Beerze Reusel. Frank van der Steen, december 2007.

uitvoering gerichte fase. De prijsvraagopgave was duidelijk ingekaderd binnen een recent bestuurlijk geaccordeerde Toekomstvisie IJmeer en richtte zich expliciet op de drie oevers. Daarvoor waren vooral blauw-groene uitgangspunten geformuleerd. De prijsvraagopgave behelsde echter ook het bovenliggende schaalniveau, de regionale positiebepaling. Hiermee daagde de prijsvraaguitschrijver de inzenders uit om richtingen te verkennen die buiten de kaders van de Toekomstvisie IJmeer traden. Een aantal inzenders hebben zich hiertoe inderdaad laten verleiden. Het verst ging hierin de uiteindelijke winnaar (Geuze c.s.) met een compartimentering tussen IJmeer en Markermeer met stedelijke ontwikkeling aan de zuidzijde van de compartimenteringsdijk en natuurontwikkeling aan de noordzijde. De jury was zeer onder de indruk van het grensverleggende plan. Betrokkenen in de regio waren duidelijk minder gecharmeerd aangezien het plan te ver afstond van eerder bereikte onderhandelingsresultaten in de Toekomstvisie. Hier wreekte zich het magere functioneren van de streekjury, die nauwelijks tegenwicht bood tegen de vakjury.



Ook heeft bestuurlijke en ambtelijke drukte en discontinuïteit een remmende invloed gehad. Gezien de grote kwaliteitsbelangen die op deze locatie op het spel staan, hoopten vakjury en Eo Wijersstichting op een fundamentele discussie over de regionale opgave. Medio 2007 is op initiatief van de stichting en het college van rijksadviseurs een bijeenkomst belegd op het eiland Pampus waar zo'n 60 vakgenoten voor het natte hart van de Noordvleugel een oproep deden tot visie en daadkracht. Ook heeft de opgave inmiddels een plek gekregen in het urgentieprogramma Randstad en zijn bestuurlijke verantwoordelijkheden duidelijker belegd. Dit biedt mogelijkheden om de planvorming alsnog te laten verrijken met innovatieve en bruikbare ideeën uit de prijsvraag. De stichting zou een rol kunnen vervullen bij het hanteerbaar maken van dit materiaal voor de actuele inrichtingsopgaven.

De IJmeer-ervaring benadrukt het belang van gedreven en betrokken opdrachtgeverschap en een goede wisselwerking tussen vakjury en streekjury. En maakt duidelijk dat het benutten van 'het juiste moment' een wezenlijke succesfactor is voor gebiedsontwikkeling. Voor de Eo Wijersstichting betekent dit dat behalve voorzorg ook na-zorg rond een prijsvraag meer nadrukkelijk tot het takenpakket gaat behoren.

Ook voor de prijsvraag *Robuuste ecologische verbinding langs de Beerze* gold een recent bestuurlijk plan als kader voor de prijsvraagopgave: het Reconstructieplan

voor de regio Beerze Reusel dat de uitkomst was van een taai onderhandelingsproces in het kader van de reconstructiewet voor de concentratiegebieden veehouderij in de zandgebieden. Het Rijk had hierbinnen nog een Robuuste Ecologische Verbinding aangewezen. De voorzitter van de regionale reconstructiecommissie, Sjef Jonkers, was tevens bevoegde voorzitter van de streekjury. Dat bleek een solide basis voor een spannende relatie tussen streek- en vakjury, met goed gevoel voor de mate waarin eerder bereikte compromissen konden worden opgerekt. In de regio Beerze Reusel werden twee inzendingen genomineerd voor de volgende besloten ronde. In 'De Beerze op waterbasis' wordt het watersysteem onafhankelijk gemaakt van zijn omgeving. Regen en grondwater voeden de Beerzen. Voor de bestaande waterlopen wordt een nieuw watersysteem ontworpen waardoor het water in het gebied blijft en gebruikt kan worden voor drogere periodes. Het plan 'Waterdrager' maakt het grondwatersysteem sturend en ordenend voor ontwikkelingen in het gebied. Binnen een ruimtelijk kader van beekdal en eigentijdse woeste gronden krijgt landbouw ontwikkelingsruimte met een eigen watersysteem.

De tweede ronde voor Beerze Reusel had een experimenteel karakter: voor het eerst in de historie van de Eo Wijers-stichting werd een besloten uitvoeringsfase toegevoegd aan de open ideeënprijsvraag. De reconstructiecommissie Beerze Reusel als opdrachtgever en de streekjury speelden een belangrijke rol, zowel wat betreft een nadere aanscherping van de opgave aan beide teams als in de jurering. Beide teams kregen ongeveer een half jaar om, in overleg met partijen in de streek, een plan te maken waarin het innovatieve concept overeind bleef en tegelijk realistisch was en op draagvlak kon rekenen. Streekjury en vakjury spraken eensgezind een voorkeur uit voor 'De Beerze op waterbasis'. Hoog gewaardeerd werd het samengaan van een zeer innovatieve visie op de omgang met het watersysteem en respect voor de historie. *'Op creatieve en ambachtelijke wijze is het plan geënt op de hoofdlijnen en details van het historische landschap.'*



In een knap proces met gebiedskenners en gebruikers had dit team de vernieuwende inzending uit fase 1 verder gebracht richting realisatie. Opvallend is de observatie in het juryrapport

'dat de winst van het interactieve proces is dat de uitwerking een flinke draai geeft aan het vigerende beleid, zonder dat dit bij de provincie, het waterschap of betrokken gemeenten tot ernstige fricties heeft geleid'.

Het plan voor de Kleine Beerze van 'De Beerze op waterbasis' is inmiddels ingebed



in het uitvoeringsprogramma voor de Robuuste Verbinding de Beerze. Het realisatietraject van dit plan zou als voorbeeld van gebiedsontwikkeling kunnen dienen voor de uitvoering van de hele robuuste verbinding. Echter, doordat na de 2^e fase veel nadruk kwam te liggen op de inspanningsverplichting tot uitvoering van het plan voor de Kleine Beerze, leek de voorbeeldfunctie van dit plan voor het hele stroomgebied wat naar de achtergrond te verdwijnen. Een essentieel uitgangspunt van de Eo Wijersfilosofie, samenhang en consistentie tussen schaalniveaus, leek daarmee uit het oog te raken. De Reconstructiecommissie Beerze Reusel en de Dienst Landelijk Gebied (DLG) bundelen momenteel de krachten om niet alleen het plan voor de Kleine Beerze, maar het hele Beerzeproject uitvoeringsgereed te maken. Dit ging aanvankelijk niet zo soepel als werd gehoopt. Niet alleen is het traject van mer-procedures en formele ruimtelijke ordeningsplannen beduidend minder inspirerend dan het prijsvraagtraject. De stroomgebiedsvisie had nog geen bestuurlijke status en de provincie leek terug te vallen in een technocratische, toetsende houding die kansen voor vernieuwing in de kiem smoort⁴. Om gedurende dit weerbarstigste uitvoeringstraject permanente aandacht voor ruimte-

⁴ Bron: Hagens, J. 2008. Evaluatie ontwerpende rol provincie Noord-Brabant, casus Beerze. In opdracht van Provincie Noord-Brabant.

lijke kwaliteit te borgen is een kwaliteitsteam ingesteld. Dit kwaliteitsteam helpt mee om de robuuste verbinding te realiseren in de geest van de resultaten van de Eo Wijersprijsvraag voor het Beerzedal en op een kwaliteitsniveau dat met deze prijsvraag is nagestreefd.

De tijd zal uitmaken of de lerende, ontwikkelende cultuur die nodig is voor gebiedsontwikkeling, ook doorsijpelt naar de ambtelijke burelen die de uitvoering in goede banen moeten leiden.

Vanaf 2006 is een nieuwe cyclus in gang gezet voor de Vechtstreek (Utrecht) en de Deltapoort (Drechtsteden). Na een vijftal voorbereidende werkconferenties is de open ideeënfase gestart in mei 2008. Ook in deze nieuwe prijsvraagcyclus zien we een verschil tussen de opgave in Deltapoort, waarbij vooral behoefte is aan vernieuwende regionale visievorming en de Vechtstreek waar men hoopt op krachtige uitvoeringsgerichte resultaten.

In de opzet zijn de ervaringen uit de zevende prijsvraag verwerkt. Dat betreft in ieder geval het blijven benadrukken van de noodzakelijke wisselwerking tussen schaalniveaus, en zorg voor het tijdig betrekken van organisaties die een hoofdrol hebben bij besluitvorming en realisatie. De ervaring leert dat het van nabij meemaken van het ontwerpproces en de oordeelsvorming in de jury's belangrijk is om voeling te hebben met de resultaten. Men moet inzicht krijgen in de krachten en keuzen waarvoor de gekozen vorm een oplossing biedt. In dat proces moet geïnvesteerd worden, tijdens de prijsvraag of als apart vervolgtraject.

Analyse: Eo Wijersprijsvragen als katalysator voor gebiedsontwikkeling

Uitgaande van het doel om goede en vernieuwende plannen te ontwikkelen, die bovendien uitvoerbaar zijn, rijst de vraag wat daarvoor de kenmerkende ingrediënten zijn in de (vernieuwde) Eo Wijers aanpak. We benoemen vier aspecten:

1. Ontwerpde aanpak voor plannen in de regio

Waar de Eo Wijers-stichting ooit mee begon, om het ontwerpen met aandacht voor het WAT te stimuleren als reactie op de procedure gerichte 70-erjaren planologie, is een constante gebleven in de aanpak. In de opgaven gaat het steeds om het ontwikkelen van een ruimtelijke visie op een centraal thema, die op verschillende schaalniveaus, in woord en beeld moet worden gearticuleerd. De beweging tussen schaalniveaus is essentieel. Voorstellen voor de regio worden verbonden aan enerzijds een (thematische) context, anderzijds aan locale uitwerkingen als illustratie van het ontwerpconcept. Het concept is de vertaling van de manier waarop de inzender de opgave heeft geïnterpreteerd en accenten heeft gelegd en dit vorm geeft in de voorgestane ontwikkelingsrichting.

In een boekbijdrage over Plan Ooievaar⁵ schrijft Sijmons in 1987:

'De voorlopige conclusie mag dan ook luiden dat de come back van het ontwerpen binnen de ruimtelijke ordening meer is dan een inhoudsloze nostalgie naar het 'heroïsche' tijdperk van het vak. Er zullen echter nog de nodige methodologische en praktische hobbels genomen moeten worden voor er gesproken kan worden van een reguliere bijdrage van deze discipline aan het dagelijks bedrijf van de ruimtelijke ordening.'

We zijn inmiddels ruim 20 jaar en de nodige hobbels verder. In die tijd is duidelijk geworden dat het een grote valkuil is als het ontwerpproduct alleen wordt gezien als blauwdruk voor beleid of uitvoering, in plaats van het ontwerpproces in te zetten als middel voor gezamenlijke verkenning van wenselijkheden en mogelijkheden voor regionale ontwikkeling. Uit een dergelijk proces kan een uitvoerbaar product voortkomen zoals plan Ooievaar overduidelijk heeft aangetoond. Maar na zes

⁵ Bruin, D. d., D. Hamhuis, W.M.M. Overmars, L. van Nieuwenhuijze, Sijmons, D. F. & F.W.M.Vera (1987) Ooievaar, de toekomst van het rivierengebied, Arnhem, Gelderse Milieufederatie; p.108

prijsvragen leek dat meer uitzondering dan regel te zijn. De Eo Wijers-stichting is op zoek gegaan naar de succesfactoren in het proces, naar de omstandigheden die nodig zijn opdat ontwerpteams een optimale bijdrage kunnen leveren. Daarover gaan de volgende 3 aspecten.



2. Betrokken en deskundig opdrachtgeverschap

Het spannende proces tussen opdrachtgever en ontwerper is een oerfenomeen dat velen zullen herkennen. Een opdrachtgever vertrekt vanuit een eigen probleem-perceptie, die meestal gekleurd wordt door al bekende oplossingen. Ontwerpers onderzoeken eerst wat voor hen de kern is van de opgave en denken daarbij vaak ‘van achter naar voren en weer terug’. Door te denken in oplossingen en die te beoordelen, wordt het ontwerpprobleem duidelijker. Het proces van interactie tussen opdrachtgever en ontwerper, tussen ‘probleemdenken’ en ‘oplossingsdenken’ is een intensief leerproces voor beiden. Pas als met een open mind naar zowel het probleem als naar mogelijke oplossingen wordt gekeken, ontstaat mentale ruimte voor vernieuwing. Of zoals Leeftang meldt over het gegroeide inzicht en vertrouwen bij de streekjury Beerze Reusel: ‘...voorstellen die het een jaar geleden absoluut niet hadden gehaald kunnen nu overtuigen en veroorzaken rode oortjes bij de jury’. Het is mooi om te zien hoe de onafhankelijke vakjury en de streekjury elkaar wederzijds beïnvloeden en hoe daar een gedeeld beeld ontstaat van ambitie en haalbaarheid. Bij Beerze Reusel wees eerst de vakjury 2 nominaties aan voor fase 2. De streekjury adviseerde over aansluiting bij lopende planvorming, draagvlak in de regio en uitvoeringsaspecten. In de uitwerkingsfase draaiden de rollen om. De streekjury had het laatste woord en kreeg advies van de vakjury op inhoudelijke aspecten. In zowel de eerste als tweede fase kwamen vakjury en streekjury tot sterk overeenkomende oordelen, en ervoer men de samenwerking als echt aanvullend. Opdrachtgeverschap is iets wat groeit. Rien van den Berg, die dit vanuit Het Bureau van nabij meemaakte heeft de gesprekken tussen de streek- en de vakjury als bijzonder en ook spannend ervaren. ‘We zaten op het puntje van onze stoel!’

Zonder goede interactie tussen opdrachtgever en ontwerpers kan de kloof tussen ‘probleem en oplossing’ onoverbrugbaar zijn, zeker als het ontwerp wordt beoordeeld op uitvoerbaarheid en minder op ideeënrijkdom. Dan wordt het succes van een prijsvraag erg afhankelijk van toevalstreffers. Bij Nederland Rivierenland werd aan de inzenders gevraagd vanuit de analyse van het gebied een ontwerpopdracht te formuleren. Het juryrapport besluit met:

‘de toch al lastige materie werd niet eenvoudiger gemaakt door de gebiedskeuze en door de afwezigheid van een programma. Het idee dat ontwerpen als zodanig interessante resultaten oplevert in volstreekte vrijheid is in het geval van een toegepast vak niet correct’.

Ook bij de prijsvraag over Noord Nederland klinken dergelijke kritische geluiden: 'een leeg programma kent geen probleemstelling en kent daarmee ook geen opdrachtgevers' (Hans van Dijk in een artikel *De onzichtbare opdrachtgever* in Archis, 1998). Hoewel een goed plan ook zeker mobiliserend kan werken, wordt de trekfaktoren bij zeer open opgaven beduidend kleiner. Daarom wordt in de huidige opzet de opgave al in de voorbereidende conferenties uitvoerig verkend. Hierin neemt de vakjury als het ware de rol van ontwerper op zich en bevroegt de opdrachtgever op zijn ambitie met en visie op het gebied, de problematiek, de urgentie, de accenten die men kan en wil leggen en de harde randvoorwaarden. In de werkconferenties wordt al een bovenlokaal concept geformuleerd in relatie tot gewenste sleutelprojecten. Ook wordt de organisatiecapaciteit van de regio ingeschat: is men in staat een inspirerend en tegelijk uitvoeringsgericht vervolgtraject van de grond te tillen met een bevlogen en betrokken streekjury en streekkenners?

Dit brengt nog een belangrijke functie van de opdrachtgever in beeld: die van kennisbron. Als ontwerper heb je informatie van de opdrachtgever nodig over vragen als: Wat is echt belangrijk aan het ontwerp? Welke waarden en emoties spelen een rol? Met welk gebruik en verantwoordelijkheden moet rekening worden gehouden? Die rol van kennisbron is bij het regionaal ontwerp niet zoals in overzichtelijke ontwerpprocessen in enkele personen of instanties vertegenwoordigd. Bij regionaal ontwerp kunnen we de streek feitelijk beschouwen als opdrachtgever, die de uitvoeringsmacht deels aan democratische organen toevertrouwt. Als kennisbron moet evenwel een breed gezelschap worden geraadpleegd. Zoals Leeftang vertelt over die nieuwe relatie met de streek, in fase 2 bij Beerze Reusel:

'...is voor mij boven alles het verhaal van de mensen in de streek zelf. Wat een deskundigheid en wat een betrokkenheid hebben de burgers en ondernemers van dit stukje Nederland bij hun Beerze! Het is de uitdaging van onze tijd voor de overheid en voor professionals die in opdracht van de overheid werken, om die bron van kennis en inspiratie aan te boren!'

3. Prijsvraag en onafhankelijke stichting als middel

Ruimtelijke innovatie betekent het in praktijk brengen van vernieuwende plannen. In de plananalyse van de zesde prijsvraag Grenzeloze Beweging werden twee belangrijke ingrediënten benoemd voor plannen met innovatie potentie: creativiteit

en bruikbaarheid. Door het intensief betrekken van de streek als opdrachtgever worden plannen stevig op bruikbaarheid getoetst. Dit was bij het vorige punt aan de orde. Het middel 'prijsvraag' en de Eo Wijers-stichting als organisatie dragen vooral bij aan het aspect creativiteit. Bij een prijsvraag worden allereerst veel ideeën gegenereerd. De bekende creativiteitsdeskundige Osborn heeft de slogan gelanceerd *'quantity breeds quality'*. In vrijwel ieder juryrapport wordt hoog opgegeven over de rijkdom aan ideeën. De stichting kan vanuit haar onafhankelijke positie een opgave breder formuleren dan een overheidsbestuur, ze kan voorbij taboes en compromissen gaan. In de eerste zes prijsvragen heeft dat zeker zo gewerkt. Plan Ooievaar



kwam uit de koker van LNV-ambtenaren die binnen hun eigen ministerie de handen niet op elkaar kregen voor robuuste natuurontwikkeling. Pas via de band van de prijsvraag en het ambassadeurschap van de toenmalige minister van Verkeer en Waterstaat Smit-Kroes kreeg het plan vleugels. Ook de meeste concepten uit de prijsvraag *Inside Randstad Holland* waren strijdig met het Groene Hart beleid. Toch gaf de RPD de analyseopdracht om uit de inzendingen ideeën te destilleren voor nadere uitwerking en onderzoek.

In de nieuwe Wijersformule lijkt de ruimte voor vrije verkenning beperkter dan voorheen. Zowel bij IJmeer als Beerze Reusel moest de opgave voortbouwen op bestaande bestuurlijke kaders. Maar ook hier heeft de stichting de rol om de randen van die beleidskaders op te zoeken - en liefst een beetje verder. Daarvoor wordt ook de autoriteit van de vakjury en inhoudelijke ondersteuning ingezet. Door haar goede netwerk weet de stichting het neusje van de zalm uit de vakwereld te betrekken. De vakjury heeft de rol om uit te dagen, de grenzen van het mogelijke zoveel mogelijk op te rekken. Bij Beerze Reusel ging de Reconstructiecommissie, met de provincie Noord-Brabant als opdrachtgever, in fase 2 van de prijsvraag een inspanningsverplichting tot uitvoering aan. Dit hield ook in dat de randvoorwaarden van toepassing waren vanuit het rijks- en provinciale beleid, waarover in een moeizaam reconstructieproces van 5 jaar overeenstemming

was bereikt. Interessant is dat het winnende plan ‘Beerze op waterbasis’ in eerste instantie op onderdelen strijdig leek met het bestaande waterbeleid. Dat gaat namelijk uit van de hele beek als structurerend element. Door een nieuwe waterloop voor te stellen parallel aan de beek, om water naar waterbekkens te leiden als reserve voor droge tijden, zou het bovenstroomse deel van de beek vaak niet meer zijn dan een drassige beekdalzone. Dit lijkt haaks te staan op het beleid. Toch durfde de streekjury het aan om met dit plan verder te gaan, wat een dapper standpunt was. De vernieuwende principes uit het plan hebben veel partijen aan het denken gezet over het omgaan met beekdalsystemen in Brabant. De verwachting is dat dit ook zal doorwerken in nieuw beleid. Doordat de inzenders in fase 2 samen met de streek optrokken kon het keurslijf van ‘bestaand beleid’ met de vereiste zorgvuldigheid worden losgelaten.

Een uitspraak als ‘een goed plan verkoopt zichzelf’ is maar zeer ten dele waar. Het ontwerpproces is een leer- en argumentatieproces waarbij probleemhebber en probleemoplosser, opdrachtgever en ontwerper, steeds meer een gezamenlijke taal gaan spreken. Communicatie is cruciaal. Daaraan heeft het bij IJmeer vooralsnog ontbroken. Het grensverleggende plan van Geuze c.s. heeft in tegenstelling tot ‘Beerze op waterbasis’ niet kunnen steunen op een warm ambassadeurschap van de streekjury. Dit is voor de Eo Wijers-stichting een belangrijk leerpunt uit de zevende prijsvraag.

4. Ruimte voor professioneel en persoonlijk vakmanschap

Gebiedsontwikkeling is mensenwerk. Mensen die je bij naam kan noemen maken het proces en de inhoud, in verschillende rollen. Als vaandeldrager, ontwerper, inhoudelijk specialist, communicator, uitvoerder/ innovator of Haarlemmer olie. Professioneel vakmanschap houdt in dat men intrinsiek gedreven is en niet alleen uit hoofde van een functie zijn of haar aandeel levert. Bij analyses naar het succes van Plan Ooievaar duiken stevast namen op als Overmars, van Nieuwenhuijze, Sijmons, de Bruin, Vera, Smit-Kroes, Leeftang, Nijpels, Woldhek of Helmer⁶. Wellicht zullen over 15 jaar in de analyses over Beerze Reusel Sjef Jonkers, Paul Rüpp, Frank van der Steen, Noud Janssen, Rien van den Berg, Marielle Kok en wederom Sijmons en Leeftang worden genoemd. Of het in een proces lukt om een *dreamteam* bij elkaar te krijgen en langdurig betrokken te houden is deels een kwestie van geluk. Maar geluk

⁶ Dit is ondermeer onderzocht in: Jonge, J. M. d. & Windt, N. v. d. (2007) Doorbraken in het rivierengebied. De levensloop van transformerende concepten en hun netwerken in het centrale rivierengebied 1970-2005, Wageningen, Alterra.

is ook af te dwingen. Als je weet wat er nodig is kan 'talent' gescout worden. Bij de verschillende rollen zullen namen moeten staan die respect (gaan) afdwingen. Het gaat zeker niet alleen om topontwerpers of topbestuurders, maar om gedreven professionals en zeker ook om praktijkinnovatoren, ondernemers die met visie en durf risico's aangaan. Die moeten vaak gevechten leveren tegen bureaucratische regels waardoor de energie weglekt die juist zo nodig is om door te kunnen zetten.

Bij de verdere uitwerking van Plan Ooievaar is indertijd bewust een strategie ingezet met voorbeeldprojecten. Een status aparte kan de angst voor precedentes wegnemen bij bestuurders. Bij Beerze Reusel zijn in het prijsvraagtraject de randen van het mogelijke opgezocht door goede interactie tussen vakjury en streekjury, tussen ontwerpers en gebied. Eenzelfde professionele werkcultuur, met ruimte voor contextgebonden afwegingen, is nodig voor het vervolg. Een kenmerk van vernieuwende projecten is immers dat ze meestal niet passen in bestaande regels. Vakmanschap en praktische wijsheid bieden meer garantie op verstandige keuzen dan een statische lijst met toetsingscriteria. De verantwoordelijkheden van de nieuwe Wet Ruimtelijke Ordening vragen op elk schaalniveau een eigen afweging. Verschuilen achter, of beroepen op de criteria van de hogere overheid is er niet meer bij. Het in stand houden en uitbouwen van het ontwerpde vakmanschap is daarom meer dan ooit een belangrijk aandachtspunt voor alle overheidslagen.

Nabeschouwing

In een kwart eeuw Eo Wijersprijsvragen lag de nadruk in eerste instantie op het losmaken van creativiteit en goede ontwerpideeën voor de regio. De prijsvraagopgaven waren zeer open en inzenders maakten hun eigen analyse en bepaalden grotendeels zelf op welk probleem hun ontwerp een antwoord gaf. Het uitbuiten van de mogelijkheden van de regio stond daarbij voorop. Wellicht gestimuleerd door het succes van Plan Ooievaar geloofde de Eo Wijers-stichting sterk in de mobiliserende kracht van het goede idee. Toch bleek dat een dergelijke toevalstreffer zich niet eenvoudig laat herhalen.

In de nieuwe Eo Wijersformule vindt een veel scherpere duiding van de opgave plaats in de vijf werkconferenties voorafgaande aan de open prijsvraagronde. Dan passeren achtereenvolgens de regionale opgave, het opdrachtgeverschap, kosten en verdienend vermogen, de procesorganisatie en de rol van het ontwerp en de concrete ontwerpopdracht de revue. Deze aanscherping heeft de vorm van een dialoog waarin ieders inbreng waarde toevoegt en verschillen interessant zijn. Dit terwijl in de bureaucratische werkelijkheid op het snijvlak van overheidslagen of domeinen, verschillen vaak oplossen in waterige compromissen waarmee ruimtelijke kwaliteit in de knel komt. Het voorbereidingstraject met de werkconferenties is belangrijk om het gevoel van verantwoordelijkheid te articuleren en ieders rol te definiëren. Bovendien ontstaat door de discussies met de streekjury een goed beeld van gedeelde waarden in een gebied. Daarmee kan gestuurd worden op realiteitswaarde, op uitvoeringsgerichtheid. Het grote voordeel hiervan is dat zowel de opdrachtgever als inzenders beter weten waar de zoektocht op moet worden gericht. Op deze manier scheidt de Eo Wijers-stichting de condities die ontwerpers nodig hebben om hun kennis en creativiteit gericht in te zetten.

Het spanningsveld tussen creativiteit en bruikbaarheid van ontwerpideeën is van alle tijden. Zoals beschreven is de Eo Wijersaanpak er op gericht om in dit spanningsveld de juiste balans te vinden en het beste van twee werelden te verenigen. Dit roept nog wel de vraag op hoe wordt omgegaan met die talloze waardevolle ideeën die het net niet halen, die niet in de schijnwerpers komen te staan? Elke jury, die zich in de overdonderende rijkdom aan inzendingen stort, prijst de inzet en creativiteit die loskomt. Zoals bij de eerste prijsvraag:

'Ten slotte merkt de jury op, dat de prijsvraag naar haar mening een grote oogst aan nieuwe en bruikbare ideeën heeft opgeleverd. De jury wijst erop dat de inzendingen een kwaliteit hebben, die in veel regionale plannen te weinig aan de orde komt. Zij spreekt dan ook de hoop uit, dat deze ideeën hun weg zullen vinden naar de planningspraktijk'.



En bij de vijfde:

'De jury beveelt bestudering van de resultaten van deze prijsvraag met nadruk aan bij politici, beleidsambtenaren en belangengroepen in het Noorden én in Den Haag. Nadere analyse zal uitwijzen dat de rijkdom aan plannen en ideeën een belangrijke bijdrage kan vormen aan een werkelijk succesvolle beleidsmix.'

Een snelle rekensom op basis van gemiddelden leert dat de tijdsinvestering van alle ontwerpteams per prijsvraag al snel 1000 dagen kan bevatten. Uit de juryrapporten blijkt dat bij een eerste schifting de helft van de inzendingen interessante onderdelen heeft en dat ongeveer een kwart zodanig interessant is dat er uitgebreid over gedelibereerd wordt. Een regio krijgt daarmee een enorme creatieve denkcapaciteit in de schoot geworpen. Als dat tegen een regulier dagtarief moest worden betaald zou wellicht zorgvuldiger met de resultaten worden omgesprongen.

In de plananalyse van de vijfde prijsvraag voor Het Noorden wordt een interessante suggestie gedaan: instelling van het Laboratorium en de Fabriek. Ideeën uit de prijsvraag worden daarbij in een catalogus geordend naar thema, projecten en locaties. Ideeën die al rijp zijn voor uitwerking kunnen in de Fabriek verder worden gebracht; zoals dit in de nieuwe opzet in fase 2 van de Eo Wijers cyclus gebeurt. De Fabriek moet worden gezien als een netwerk waarin uitvoerende partijen bij elkaar komen zoals financiers, bestuurders en projectontwikkelaars. Ideeën die het vooral van de creatieve potentie moeten hebben worden in het Laboratorium verder uitgetest. Het netwerk bestaat hier uit de ontwerpende vakgemeenschap, kennisinstellingen, academies, maatschappelijke organisaties en vrijdenkers uit het beleid. Door middel van ontwerpend onderzoek, denktanks en ateliers wordt innovatie binnen de regio bevorderd. De provinciale Ateliers voor Ruimtelijke Kwaliteit zoals die momenteel in enkele provincies functioneren kunnen model staan voor het Laboratorium.

De zoektocht van de Eo Wijers-stichting naar goede ideeën, regionale opgaven, realisatiestrategieën en regionale opdrachtgevers, heeft aspecten verkend van planning en ontwerpprocessen die moeten leiden tot bovenlokale, liefst buitengewone, landschappelijke kwaliteit. Het ligt aan de situatie en specifieke omstandigheden of vooral behoefte is aan een stroom van ideeën, aan een regionaal concept, of aan krachtige uitvoering. De huidige focus van de Eo Wijers-stichting nieuwe stijl op 'de Fabriek' mag niet ten koste gaan van de ideeënstroom die ook nodig is om de Fabriek te blijven voeden. Reflectie op de geschiedenis van de Eo Wijers-stichting

maakt duidelijk dat voor het bedenken en verder brengen van goede, vernieuwende ideeën tot aan uitvoering, balans nodig is tussen de vrije denkwereld van het Laboratorium en de efficiënte organisatie van de Fabriek. Het is echter een misvatting te denken dat dit verschillende, of erger, gescheiden werelden zijn. Op ieder uitwerkingsniveau van - per definitie unieke - ruimtelijke opgaven komen keuzen naar voren die niet met eenduidige regels zijn te beoordelen. Ontwerpers en planners zijn als *professional* in staat om op de juiste momenten de vrijheid te nemen om grenzen te verkennen en op andere momenten efficiënt binnen de beargumenteerde grenzen te opereren. Dit veronderstelt een cultuur die een dergelijke professionaliteit toelaat. Samenwerking tussen een onafhankelijke organisatie, zoals de Eo Wijers-stichting, en gevestigde instituties, zoals een provincie, kan helpen om de vrijheid van het Laboratorium en de efficiency van de Fabriek in balans te houden. En daarmee de condities te scheppen voor het ontwerpen én realiseren van kwaliteit.





Overzicht Eo Wijers prijsvragen schematisch

Jaar	Titel	Gebied	Aanleiding en Opgave
1985/86	Nederland Rivierenland	<ul style="list-style-type: none"> • Centraal rivierengebied • Limburgse Maas • IJssel • Rijnmond 	Betekenis rivieren als functioneel en ruimtelijke structurerend gegeven; ideeën nodig voor voorbereiding vierde nota; concepten voor regionale differentiatie
1988/89	Stad en land op de helling. Ruimtelijk ontwerpen voor 'n stukje europa	Regio Maastricht, Hasselt/ Genk, Heerlen/Aken, Luik	Bewust een meer stedelijke opgave, na rivierengebied. Europa 1992, grensregio, vervlechting stedelijke en landelijke functies
1991/92	Het stromend stadsgewest, vormgeven aan de ecoregio Breda	Stadsregio Breda	'Nieuwe cyclus in de levensloop van het stadsgewestconcept': concepten die stad en land omvatten met ecologie als leidraad. Integratie van milieu, water en ruimtelijke ordening beleid 1:200.000 en 1:50000
1994/95	Inside Randstad Holland. Designing the inner fringes of Green Heart Metropolis	Groene Hart, keuze uit 3 uitsnedes (Acht-kamp, Nieuwe Maas, Maarssen-Utrecht)	Stuurgroep Groene Hart: uitwerking voor randen, n.a.v. NUGH/ 4 ^e nota. <ol style="list-style-type: none"> 1. Ontwerp voor deelgebied/ urban fringe (1:2500) 2. Totaalvisie op groene hart/ randstad en fringes (1:25.000)

	Analyse	Beoogde deelnemers	Aantal inzendingen
	Ontwerpers stedelijk/ landelijk, met connectie universiteit en praktijk	Ook jonge ontwerpers	34
	Sociale wetenschappers beleidswetenschappen Nijmegen	Ruimtelijk ontwerpers en 'traditionele' onderzoekers (sociaal-geografen), studen- ten/pas afgestudeerden	23
	Bouwkunde TU delft	Ontwerpers, onderzoe- kers en technologen + jonge vakgenoten	30
	In opdracht van RPD: Henk van Blerck Geen analyse in opdracht van Eo Wijers-stichting	Internationaal	129 (waarvan 1/3 buitenlanders)

Jaar	Titel	Gebied	Aanleiding en Opgave
1997/98	Wie is er bang voor het lege programma? Een miljoen hectare welvarend Noord-Nederland	Noord Nederland, in het bijzonder een keuze uit Groningen-Hoogezand; Noordelijk Oostergo; of Hoogeven, Het Oude Diep.	Onderdeel van het programma Noord XXI, nl 'de verbeelding'. Visie op autonome transformatieprocessen in lagedrukgebieden. Regio's en noord Nederland, schalen 1:100.000 en 50.000 meegegeven.
2001/02	Grenzeloze beweging. Dynamiek en verankering tussen twee Europese metropolen	A12/A3 zone tussen Utrecht en Oberhausen: weg, spoor, water.	Proloogjaar van de Euro; start van Interreg IIIc (stimulans voor ruimtelijke samenwerking tussen Europese regio's. Uitdaging in de combinatie van ontwerp en proces, publiek en privaat. Intelligent meervoudige gebruik van de ruimte: <ol style="list-style-type: none"> 1. Verkenning economische en ecologische infra 1:100.000 2. Ontwerp/plan voor een NI en D gebied 1:25.000 (max) OF thematische uitwerking voor hele zone 3. Essay: welke partijen voor realisatie en beheer; coalities van opdrachtgever(s).

	Analyse	Beoogde deelnemers	Aantal inzendingen
	<p>Alterra / Universiteit Wageningen</p>	<p>Samenwerking met economen gewenst</p>	<p>57</p>
	<p>Universiteit Twente</p>	<p>1. Grensoverschrijdend 2. Ook bestuurskundigen, economen, planologen</p>	<p>29 (5 Internationaal, 19 Nederlands, 4 Duits, 1 Vlaams)</p>

Jaar	Titel	Gebied	Aanleiding en Opgave
2004/07	Tegen de stroom in en met de stroom mee: 1. Nieuwe randen voor het IJmeer	IJmeer	Globale visie op IJmeer als Waterpark van de Noordvleugel (1:25.000); uitwerking voor drie oevergebieden (1:10.000); plekken / projecten (1:2500); visie op vervoltraject
	2a. Robuuste ecologische verbinding langs de Beerze	Beerze Reusel	Visie op stroomgebied Beerze (1:100.000), regionaal ontwerp voor robuuste ecologische verbinding (1:25.000); ruimtelijke uitwerking voor minimaal een van de 4 sleutelprojecten (1:2.500). Onderbouwing in ruimtelijk functioneel, technisch, financieel, organisatorisch en communicatief opzicht.
	In Stroomversnelling: 2b. Robuuste ecologische verbinding langs de Beerze		Fase 2: genomineerden werken stroomgebiedsvisie nader uit in een sleutelproject op schaal 1:10.000. Onderbouwing in ruimtelijk functioneel, technisch, financieel, organisatorisch en communicatief opzicht. Onderzoeksopdracht voor uitwerking van vereveningsideeën voor ontwerp-team met eervolle vermelding.
2006/?	Vechtstreek, het buiten voor de Randstad Deltapoort, focus voor realisatie.	Vechtstreek (Utrecht) Drechtsteden (Zuidholland)	

	Analyse	Beoogde deelnemers	Aantal inzendingen
	Geen analyse door Eo Wijers-stichting		21
	<p>In opdracht van provincie Noord-Brabant:</p> <ol style="list-style-type: none"> 1. Algemeen: Alterra 2. Joost Hagens, over ontwerpende rol provincie 	Multidisciplinaire teams met bewustzijn van de context waarin de ontwerp-ideeën gemaakt moeten worden en die in de tweede fase 'in die context' kunnen opereren	13
			<p>Tweede fase Beerzeprijsvraag: 2 + 1</p> <p>2 uitvoeringsgerichte uitwerkingsplannen & 1 onderzoek naar vereveningsmogelijkheden</p>

Colofon

Ir. Jannemarie de Jonge
Partner Wing, www.wing-wageningen.nl



Verantwoording afbeeldingen:

Omslagfoto	Bestwerk.nl
Pagina 4/6/41	Rob van Lint
Pagina 7	Rob Jongbloed
Pagina 8/10	Oprichtingsbrochure Eo Wijers-stichting 1985
Pagina 9	Laddermetropolis; eerste prijs Inside Randstad Holland, 1995 (Colombijn, Klein Breteler, Kooreman, van Loenhout, Marks, Nijenhuyzen, Smit, Westhoek, Wolfs, Zijlema)
Pagina 11	Google Earth
Pagina 13	P. van Bolhuis, Pandion
Pagina 18	Brandend Zand; gedeelde eerste prijs Stromend Stadsgewest, 1992 (Jansen, Meuleman, Santema, de Visser)
Pagina 20	Het stromende Stadsgewest; Plananalyse, 1993
Pagina 21	Ooievaar; 1986 (de Bruin, Hamhuis, van Nieuwenhuijze, Overmars, Sijmons, Vera)
Pagina 23	Aura; eerste prijs Noord-Nederland, 1998 (Hans Snijders)
Pagina 24	Livin' on the edge; eerste prijs Grenzeloze Beweging, 2001 (Pleijster en van der Veeken)
Pagina 26	XI Markeroog; eerste prijs IJmeer, 2006 (Geuze, Tanis, de Vries, Klinge)
Pagina 27	Karel Tomei, Flying Camera
Pagina 28/34	De Beerze op waterbasis; eerste prijs 'Robuuste ecologische verbinding Beerze', 2007 (Van Dijk, Kok, Nijhof, Boonen, Oomen, Jansen, van Schijndel, Terlouw, Geraeds, van Eijndhoven)
Pagina 31/38	Bureau voor Beeld, Wageningen

Vormgeving: Van Lint Vormgeving, Zierikzee

Drukwerk: Quantes, Rijswijk



Waters

Postadres:

Postbus 420
2800 AK Gouda

Bezoekadres:

Groningenweg 10
2803 PV Gouda

T +31 (0)182 54 06 55

F +31 (0)182 54 06 56

E info@habiforum.nl

I www.habiforum.nl